

DATASIKKERHEDEN I DANMARK ÅR 2002

Hændelser

MINISTERIET FOR VIDENSKAB, TEKNOLOGI OG UDVIKLING

Juli 2003

Forord

Hermed foreligger rapporten "Datasikkerheden i Danmark år 2002", der beskriver skadesbilledet for en række private og offentlige virksomheder i perioden 2000 - 2002.

Rapporten er resultatet af den undersøgelse, som det tidligere IT-sikkerhedsråd igangsatte med henblik på at belyse IT-sikkerheden i danske virksomheder.

Undersøgelse har været gennemført med 100 % anonymitet for de deltagende virksomheder i overensstemmelse med de af IT-Sikkerhedsrådets fastsatte rammer og vilkår.

I den 3-årige periode som undersøgelsen er foregået over, er der generelt sket en forbedring af IT-sikkerheden hos de deltagende virksomheder og institutioner. Trusler mod IT-anvendelsen i samfundet er alt andet lige ikke formindsket i perioden, så faldet i indtrufne skader kan tilskrives, at de deltagende virksomheder og institutioner er blevet mere IT-sikkerhedsbevidste og som følge heraf har forbedret sikkerhedsforanstaltningerne.

Et eksempel på dette er, at der er sket en stigning i andelen af deltagere, der har indført en IT-sikkerhedspolitik, og i andelen af deltagere med formelle IT-sikkerhedsorganisationer i årene 2000 - 2002. Derudover er der bl.a. sket en forbedring i perioden om "Internet-problemer", der er faldet fra 60 % til 20% i de deltagende virksomheder.

På trods af denne positive udvikling er der fortsat grund til at fokusere på at forbedre IT-sikkerheden, idet f.eks. halvdelen af de deltagende virksomheder og institutioner har været ramt af virus, heraf flere med alvorlige konsekvenser.

Resultatet af undersøgelsen vil blive analyseret i Rådet for IT-sikkerhed og indgå i prioriteringen af det fremtidige arbejde.

PricewaterhouseCoopers har forestået den statistiske bearbejdning af datamaterialet.

Endelig vil Videnskabsministeriet rette en stor tak til de mange virksomheder og institutioner, der velvilligt har stillet deres viden og ressourcer til rådighed for undersøgelsen.

Marianne Rønnebæk
Direktør
Ministeriet for Videnskab, Teknologi og Udvikling

Generelt

Rapporten for 2002 baserer sig på besvarelser indsamlet for året som helhed.

For året 2002 er der indkommet 304 besvarelser fra de deltagende virksomheder og institutioner.

Antallet af besvarelser viser dermed en tilbagegang i forhold til de 359 hhv. 418 virksomheder, der indgik i besvarelserne for år 2001 hhv. år 2000. Det er forventeligt, at der vil være et vist frafald i antallet af deltagere igennem den 3-årige periode, set i lyset af at der ikke optages/inddrages nye deltagere.

Det faldende antal af deltagere har betydet, at der er brancher, som i år består af relativt få virksomheder. Dette har naturligvis indflydelse på, hvor repræsentative disse grupper vil være for branchen som helhed og dermed også på, hvor meget udsagnskraft resultaterne fra disse grupper kan tillægges. Årsagen hertil er, at en enkelt virksomhed, som eksempelvis har været ekstra hårdt ramt af uheld og skader, vil påvirke det beregnede gennemsnit for branchen uforholdsmæssigt meget. Den enkelte virksomhed har for stor vægt i forhold til stikprøvens størrelse. For enkelte brancher er det derfor valgt ikke at kommentere resultaterne.

For så vidt angår udvælgelsen af de deltagende virksomheder henvises til det daværende IT-Sikkerhedsråds rapport "Datasikkerheden i Danmark år 2000", hvor dette er beskrevet. Rapporten kan downloades fra Ministeriet for Videnskab, Teknologi og Udviklings hjemmeside www.videnskabsministeriet.dk.

Fordelingen af de virksomheder, der har deltaget i undersøgelsen gennem den 3-årige periode, ser således ud med hensyn til antal medarbejdere, egen eller outsourcet IT-drift, sikkerhedsorganisering samt fordeling mellem offentlig og privat sektor:

Hændelsesregistreringer 2000			Hændelsesregistreringer 2001			Hændelsesregistreringer 2002		
Totale besvarelser	418	100%	Totale besvarelser	359	100%	Totale besvarelser	304	100%
5<10	23	6%	5<10	17	5%	5<10	13	4%
10<50	45	11%	10<50	41	11%	10<50	33	11%
50<100	55	13%	50<100	47	13%	50<100	39	13%
100<500	124	30%	100<500	108	30%	100<500	90	30%
500<	171	40%	500<	146	41%	500<	129	42%
I alt	418	100%	I alt	359	100%	I alt	304	100%
Egen IT-drift	317	76%	Egen IT-drift	274	76%	Egen IT-drift	231	76%
Outsourcet IT-drift	101	24%	Outsourcet IT-drift	85	24%	Outsourcet IT-drift	73	24%
I alt	418	100%	I alt	359	100%	I alt	304	100%
Har formel IT-sikkerhedspolitik	247	59%	Har formel IT-sikkerhedspolitik	218	61%	Har formel IT-sikkerhedspolitik	196	64%
Har ikke formel IT-sikkerhedspolitik	171	41%	Har ikke formel IT-sikkerhedspolitik	141	39%	Har ikke formel IT-sikkerhedspolitik	108	36%
I alt	418	100%	I alt	359	100%	I alt	304	100%
Har formel IT-sikkerhedsorg.	174	42%	Har formel IT-sikkerhedsorg.	158	44%	Har formel IT-sikkerhedsorg.	140	46%
Har ikke formel IT-sikkerhedsorg.	244	58%	Har ikke formel IT-sikkerhedsorg.	201	56%	Har ikke formel IT-sikkerhedsorg.	164	54%
I alt	418	100%	I alt	359	100%	I alt	304	100%
Offentlig sektor	186	44%	Offentlig sektor	165	46%	Offentlig sektor	141	46%
Privat sektor	232	56%	Privat sektor	194	54%	Privat sektor	163	54%
I alt	418	100%	I alt	359	100%	I alt	304	100%
Totale besvarelser	418	100%	Totale besvarelser	359	100%	Totale besvarelser	304	100%

Datasikkerheden i Danmark år 2002

Besvarelsene og dermed tallene for 2002 og 2001 anses for mere præcise end de tilsvarende tal for år 2000, idet de deltagende virksomheder og institutioner efter 1. runde ved, hvilke spørgsmål der ville blive stillet.

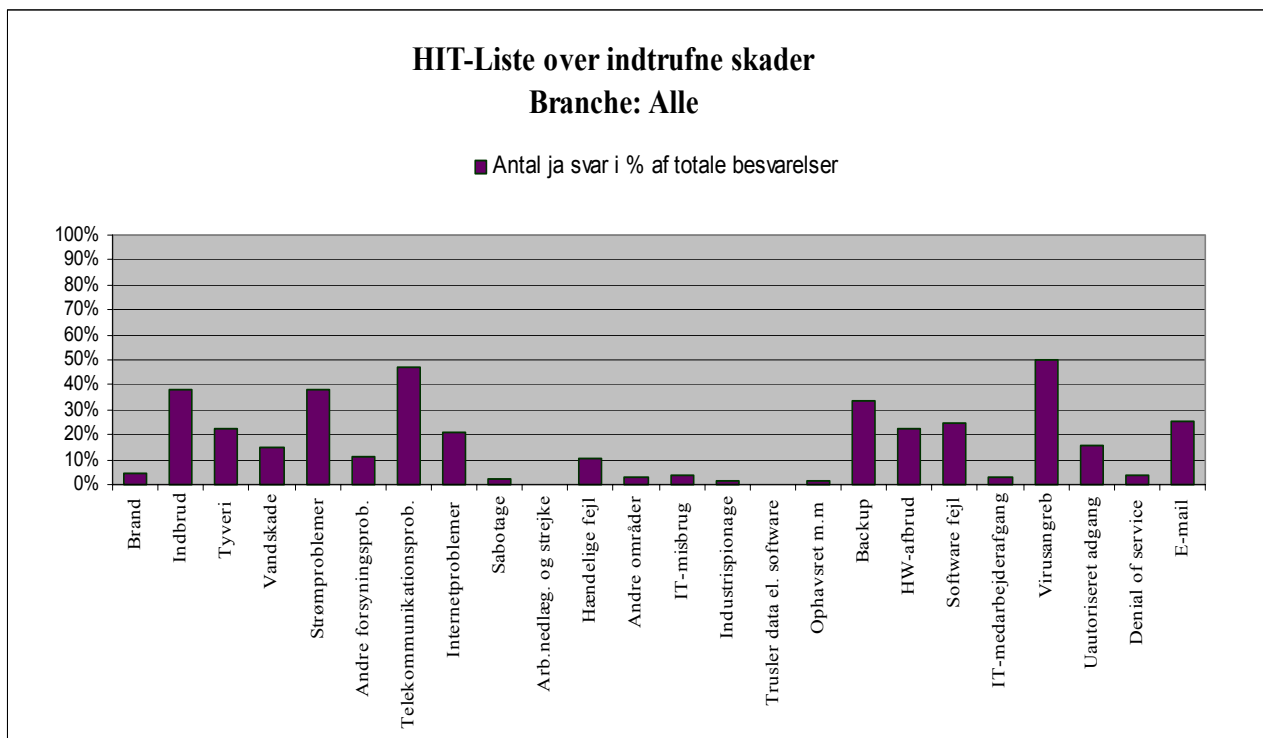
Fordelingen af deltagere på brancheniveau ser således ud:

Hændelsesregistreringer 2000			Hændelsesregistreringer 2001			Hændelsesregistreringer 2002		
Totalt antal besvarelser	418	100%	Totalt antal besvarelser	359	100%	Totalt antal besvarelser	304	100%
Industri	65	16%	Industri	52	14%	Industri	43	13%
Handel	48	11%	Handel	42	12%	Handel	33	11%
Finans	25	6%	Finans	20	6%	Finans	17	6%
Transport	10	2%	Transport	10	3%	Transport	8	3%
Energi	5	1%	Energi	4	1%	Energi	2	1%
Telekom	3	1%	Telekom	3	1%	Telekom	3	1%
Byggeri	23	6%	Byggeri	17	5%	Byggeri	16	5%
IT-service	13	3%	IT-service	12	6%	IT-service	7	2%
Service	27	6%	Service	23	3%	Service	23	8%
Andet	13	3%	Andet	11	3%	Andet	11	4%
Offentl. Adm. og Forv.	85	21%	Offentl. Adm. og Forv.	47	13%	Offentl. Adm. og Forv.	42	13%
Offentl. Pleje og sundhed	5	1%	Offentl. Pleje og sundhed	4	1%	Offentl. Pleje og sundhed	4	1%
Offentl. Forsyning og transport	6	1%	Offentl. Forsyning og transport	6	2%	Offentl. Forsyning og transport	6	2%
Offentl. Servicefunkt.	12	3%	Offentl. Servicefunkt.	11	3%	Offentl. Servicefunkt.	7	2%
Offentl. Andet	25	6%	Offentl. Andet	23	6%	Offentl. Andet	20	7%
Offentl. Uddannelse	36	9%	Offentl. Uddannelse	30	8%	Offentl. Uddannelse	27	9%
Offentl. Sygehuse og hospitaler	17	4%	Offentl. Sygehuse og hospitaler	13	4%	Offentl. Sygehuse og hospitaler	12	4%
Offentl. Kommuner og amter			Offentl. Kommuner og amter	31	9%	Offentl. Kommuner og amter	23	8%
Totalt antal besvarelser	418	100%	Totalt antal besvarelser	359	100%	Totalt antal besvarelser	304	100%

HIT-listen for 2002

Listen er her angivet med antallet af virksomheder, der er ramt, samt de tilhørende rapporterede konsekvenser. (Det skal bemærkes, at ikke alle har besvaret konsekvensvurderingerne).

HIT- Liste på indtrufne skader							
304	besvarelser i alt	% af alle	Tilfælde i alt	Antal generende	Antal alvorige	Antal katastrofale	Ikke angivet
1.	Virusangreb	50,3%	153	115	9	1	28
2.	Telekommunikationsproblemer	47,0%	143	99	34	0	10
3.	Strømproblemer	38,2%	116	89	18	2	7
4.	Indbrud	37,8%	115	102	3	0	10
5.	Backup	33,6%	102	63	22	2	15
6.	E-mail	25,7%	78	59	17	0	2
7.	Software fejl	24,3%	74	40	29	1	4
8.	Tyveri	22,7%	69	55	2	0	12
9.	HW-afbrud	22,0%	67	41	25	0	1
10.	Internetproblemer	21,1%	64	55	7	1	1
11.	Uautoriseret adgang	15,5%	47	28	1	1	17
12.	Vandskade	14,8%	45	38	1	0	6
13.	Andre forsyningsproblemer	10,9%	33	26	3	1	3
14.	Hændelige fejl og skader på IT-udstyr	10,2%	31	21	5	0	5
15.	Brand	4,3%	13	10	2	0	1
16.	IT-misbrug	3,9%	12	8	1	0	3
17.	Denial of service	3,6%	11	8	2	0	1
18.	IT-medarbejderafgang	2,6%	8	5	2	0	1
19.	Andre områder	2,6%	8	7	0	0	1
20.	Sabotage	2,0%	6	5	0	0	1
21.	Industrispionage	1,3%	4	2	2	0	0
22.	Ophavsret m.m	1,3%	4	4	0	0	0
23.	Trusler mod data eller software	0,3%	1	0	0	1	0
24.	Arbejdsnedlæggelser og strejke	0,3%	1	0	1	0	0



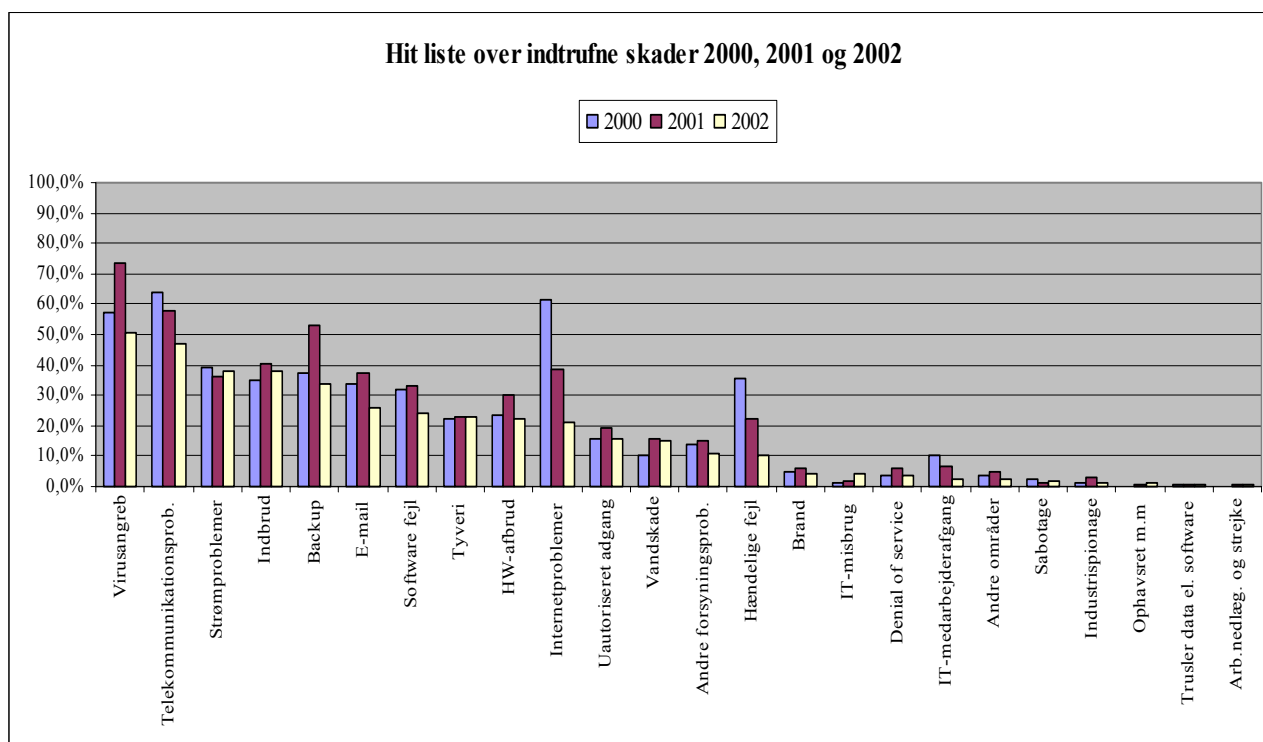
Kommentarer til HIT-listen

Sammenligning af indtrufne skader i år 2000, 2001 og 2002.

HIT - Liste på indtrufne skader 2000 - 2001 - 2002

	Virksomheder ramt			Antal generende			Antal alvorlige			Antal katastrofale			Antal ikke angivet		
	2000	2001	2002	2000	2001	2002	2000	2001	2002	2000	2001	2002	2000	2001	2002
Virusangreb	239	264	153	174	200	115	43	36	9	1	2	1	21	26	28
Telekommunikationsproblemer	268	208	143	189	153	99	64	44	34	2	4	0	13	7	10
Strømproblemer	163	130	116	120	97	89	27	30	18	1	2	2	15	1	7
Indbrud	145	144	115	100	110	102	5	7	3	1	0	0	39	27	10
Backup	157	191	102	115	150	63	27	32	22	1	2	2	14	7	15
E-mail	141	134	78	92	96	59	36	36	17	3	0	0	10	2	2
Software fejl	134	119	74	69	68	40	51	45	29	5	4	1	9	2	4
Tyveri	92	82	69	66	63	55	3	0	2	0	0	0	23	19	12
HW-afbrud	98	108	67	49	63	41	43	40	25	4	0	0	2	5	1
Internetproblemer	256	144	64	214	119	55	26	17	7	2	1	1	14	7	1
Uautoriseret adgang	65	69	47	36	46	28	7	7	1	0	0	1	22	16	17
Vandskade	42	56	45	28	46	38	1	2	1	1	1	0	12	7	6
Andre forsyningsproblemer	58	55	33	45	41	26	6	10	3	0	0	1	7	4	3
Hændelige fejl og skader på IT-udstyr	148	81	31	97	61	21	41	17	5	3	0	0	7	3	5
Brand	21	21	13	15	9	10	3	1	2	0	9	0	3	2	1
IT-misbrug	6	7	12	5	4	8	0	2	1	0	0	0	1	1	3
Denial of service	16	21	11	9	15	8	4	2	2	0	0	0	3	4	1
IT-medarbejderafgang	43	23	8	32	18	5	11	4	2	0	1	0	0	0	1
Andre områder	14	18	8	12	16	7	0	0	0	0	0	0	2	2	1
Sabotage	11	5	6	4	4	5	3	0	0	0	0	0	4	1	1
Industrispionage	6	11	4	4	7	2	1	3	2	0	0	0	1	1	0
Ophavsret m.m	1	2	4	0	2	4	1	0	0	0	0	0	0	0	0
Trusler mod data eller software	2	3	1	1	1	0	1	0	0	0	2	1	0	0	0
Arbejdsnedlæggelser og strejke	1	2	1	1	1	0	0	0	1	0	0	0	0	1	0

Graf over forskelle år 2000, 2001 og 2002



For de virksomheder og institutioner, der har deltaget i undersøgelsen er den generelle trend for 2002 sammenlignet med 2001 og 2000, at der registreres væsentlig færre skader og hændelser med negativ påvirkning af IT-systemer.

Virusangreb er, i lighed med sidste år, også dette års mest forekommende hændelse. Således har halvdelen af de deltagende virksomheder og institutioner oplevet virusangreb i 2002. Dette er imidlertid et væsentligt fald i forhold til 2001, hvor knap 74% oplevede virusangreb. Sammenholdt med tidligere år er langt færre af virusangrebene dog registreret som alvorlige eller katastrofale, kun ca. 3% af tilfældene mod godt 11% i 2001. Dette indikerer, at virksomheder og institutioner er blevet bedre til at beskytte sig mod virusangreb, hvilket givetvis kan henføres til den udbredelse specifikke vira som f.eks. "I Love You" og Anna Kournikova, har fået i perioden, dels den fortsatte udbredelse af antivirusløsninger til såvel privatpersoner som virksomheder og institutioner.

Telekommunikationsproblemer indtager igen i år en andenplads på hitlisten over hyppigst forekommende hændelser. Dette dækker imidlertid over et fald i forhold til tidligere år. Denne hændelsestype omfatter problemer med telekommunikationslinjer i form af fejl og forsinkelser på transmissionen, leveringsproblemer med nye og/eller ændring af eksisterende linjer samt afbrydelser af forbindelser. I 2002 blev der registreret telekommunikationsproblemer hos 47% af deltagerne mod 58% i 2001 og 64% i 2000. Igen ser det ud til, at der er gjort tiltag for at komme denne type hændelser til livs, men samtidig sker der også i disse år en række leverandørskift, som alt andet lige øger risikoen for problemer i forbindelse med selve skiftet.

Herefter følger strømproblemer og indbrud som begge rammer ca. 40% af de deltagende virksomheder og institutioner. Niveaulet har været forholdsvis konstant igennem alle 3 år, og må forventes fortsat at ligge på dette niveau, da disse forhold ikke vil blive påvirket i væsentlig grad af den generelle teknologiske udvikling, sammenlignet med øvrige IT-sikkerhedstekniske områder.

Derimod er der konstateret en positiv udvikling inden for kategorien "hændelige fejl og skader på IT-udstyr". Antallet af hændelser er faldet fra, 35% i 2000 til 23% i 2001 og godt 10% i år 2002.

Antallet af registrerede backup-problemer er ligeledes faldet og er nu under niveauet for år 2000, efter at der i 2001 var en markant stigning i antallet af hændelser. Der er imidlertid stadig i år 2002 relativt mange, der har registreret problemer i forbindelse med backup. Godt en tredjedel af de deltagende virksomheder og institutioner har således oplevet denne type problemer. En forklaring på det relativt høje antal hændelser kunne være, at selv om flertallet af virksomheder foretager backup, så er det stadig ikke almindeligt udbredt at teste procedurerne for genskabelse af data.

Internetproblemer var i år 2000 et af de områder, hvor der blev registreret flest hændelser. Antallet af hændelser er faldet markant over den betragtede 3-årige periode. Faldet kan tages som udtryk for at, at internettet er ved at have vundet indpas i virksomheder og institutioner, hvor der over de seneste år er blevet opbygget en ekspertise omkring drift og vedligehold af internetsystemer, ligesom sikkerheden og forsynings-sikkerheden omkring det fortsat bliver udviklet.

For de øvrige hændelser er der mindre forskydninger i den indbyrdes placering.

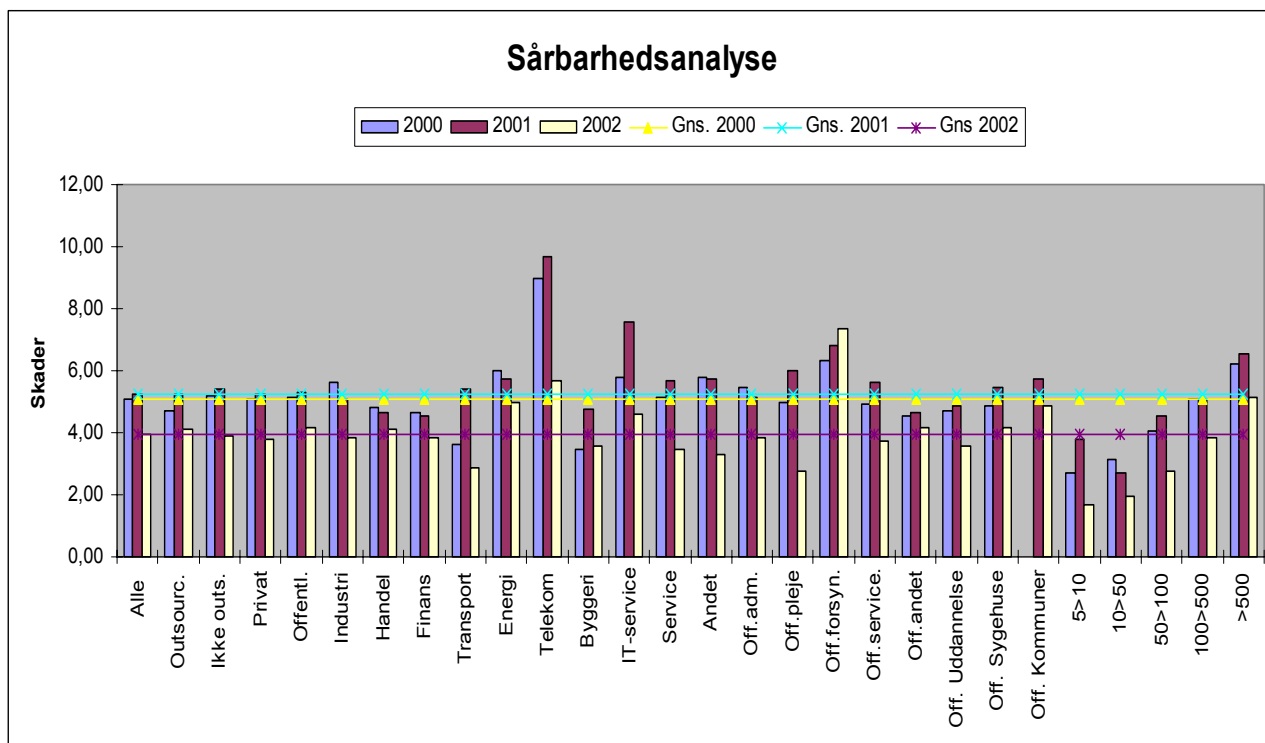
Datasikkerheden i Danmark år 2002

Den procentuelle udvikling i hændelserne år 2000, 2001 og 2002

Den procentuelle udvikling i hændelserne år 2000, 2001 og 2002

				Virksomheder ramt			% af alle			Ændring i % point fra 2001 - 2002	Ændring i % point fra 2000 - 2002
2000	2001	2002		2000	2001	2002	2000	2001	2002		
			Besvarelser i alt:	418	359	304	418	359	304		
3.	1	1.	Virusangreb	239	264	153	57,2%	73,5%	50,3%	-23%	-7%
1.	2	2.	Telekommunikationsproblemer	268	208	143	64,1%	57,9%	47,0%	-11%	-17%
4.	7	3.	Strømproblemer	163	130	116	39,0%	36,2%	38,2%	2%	-1%
7.	4	4.	Indbrud	145	144	115	34,7%	40,1%	37,8%	-2%	3%
5.	3	5.	Backup	157	191	102	37,6%	53,2%	33,6%	-20%	-4%
8.	6	6.	E-mail	141	134	78	33,7%	37,3%	25,7%	-12%	-8%
9.	8	7.	Software fejl	134	119	74	32,1%	33,1%	24,3%	-9%	-8%
11.	10	8.	Tyveri	92	82	69	22,0%	22,8%	22,7%	0%	1%
10.	9	9.	HW-afbrud	98	108	67	23,4%	30,1%	22,0%	-8%	-1%
2.	5	10.	Internetproblemer	256	138	64	61,2%	38,4%	21,1%	-17%	-40%
12.	12	11.	Uautoriseret adgang	65	69	47	15,6%	19,2%	15,5%	-4%	0%
15.	13	12.	Vandskade	42	56	45	10,0%	15,6%	14,8%	-1%	5%
13.	14	13.	Andre forsyningsproblemer	58	55	33	13,9%	15,3%	10,9%	-4%	-3%
6.	11	14.	Hændelige fejl og skader på IT-udstyr	148	81	31	35,4%	22,6%	10,2%	-12%	-25%
16.	17	15.	Brand	21	21	13	5,0%	5,8%	4,3%	-2%	-1%
20.	20	16.	IT-misbrug	6	7	12	1,4%	1,9%	3,9%	2%	3%
17.	16	17.	Denial of service	16	21	11	3,8%	5,8%	3,6%	-2%	0%
14.	15	18.	IT-medarbejderafgang	43	23	8	10,3%	6,4%	2,6%	-4%	-8%
18.	18	19.	Andre områder	14	18	8	3,3%	5,0%	2,6%	-2%	-1%
19.	21	20.	Sabotage	11	5	6	2,6%	1,4%	2,0%	1%	-1%
20.	19	21.	Industrispionage	6	11	4	1,4%	3,1%	1,3%	-2%	0%
22.	23	22.	Ophavsret m.m	1	2	4	0,2%	0,6%	1,3%	1%	1%
21.	22	23.	Trusler mod data eller software	2	3	1	0,5%	0,8%	0,3%	-1%	0%
22.	24	24.	Arbejdsnedlæggelser og strejke	1	2	1	0,2%	0,6%	0,3%	0%	0%

Sammenligning af skader pr. branche – 2000, 2001 og 2002



Grafen viser fordelingen af skader pr. branchekategori for henholdsvis år 2000, 2001 og 2002.

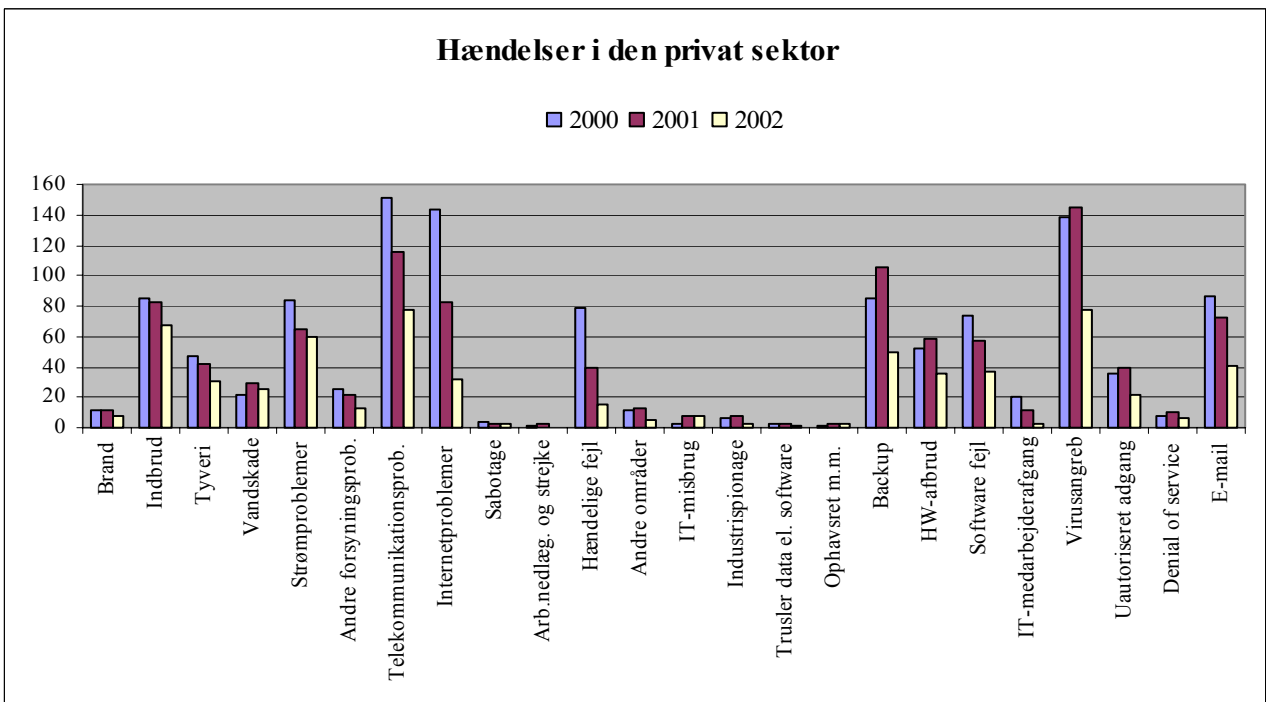
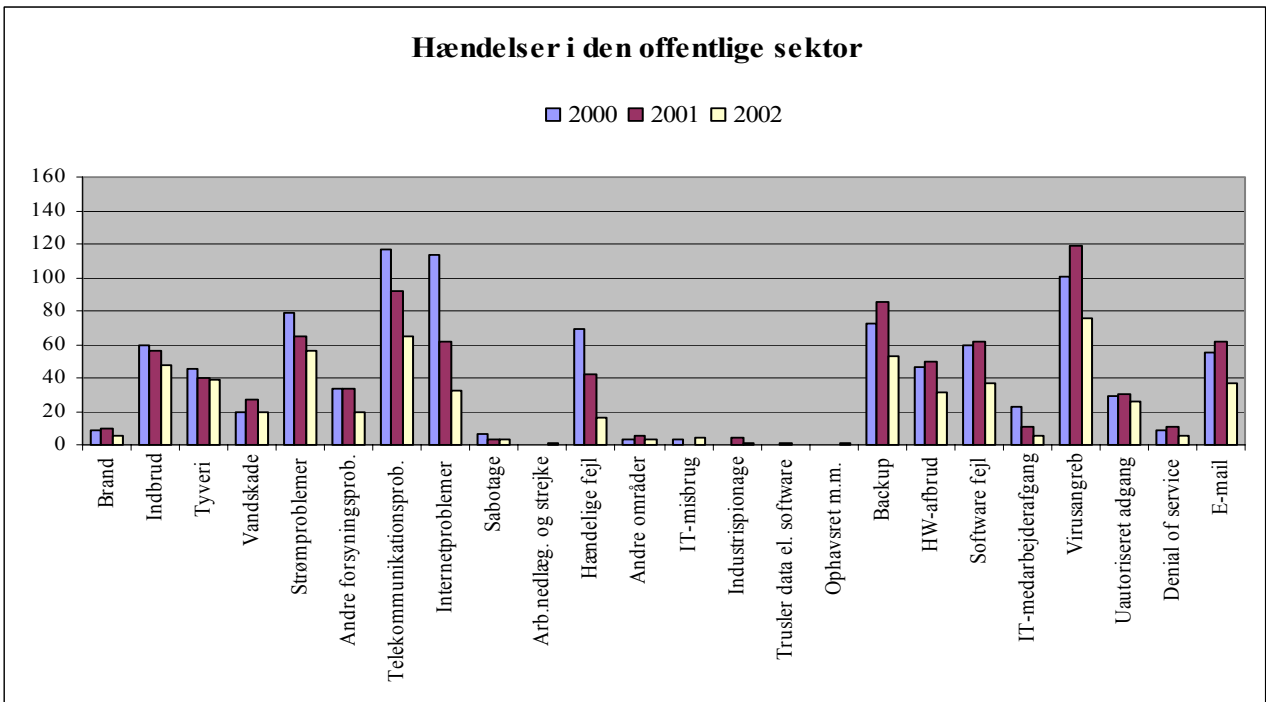
I gennemsnit blev hver virksomhed og institution ramt af knap 4 skader/hændelser i år 2002. Dette repræsenterer et fald i hyppigheden i forhold til de tidligere år, hvor det gennemsnitlige antal skader/hændelser for både 2000 og 2001 lå lige over 5 skader/hændelser pr. år.

Den generelle tendens har været, at alle brancher på nær offentlig forsyning har registreret et fald i antallet af skader eller hændelser. Offentlig forsyning tegner sig ydermere for at være den branche, som har registreret flest skader og hændelser i år 2002.

Telekommunikation og IT-service, som sidste år (2001) markerede sig ved at være de to brancher, der havde været udsat for flest skader og hændelser, og som sidste år oplevede en stigning i antallet i forhold til undersøgelsens første år (2000), har nu fået vendt skadesbilledet og har i gennemsnit væsentlig færre skader end tidligere. De ligger dog fortsat lidt over gennemsnittet for alle brancher.

Det skal bemærkes, at tallene for kommuner i år 2000 ikke haves og følgelig ikke er vist.

Hændelser i den offentlige og private sektor 2002



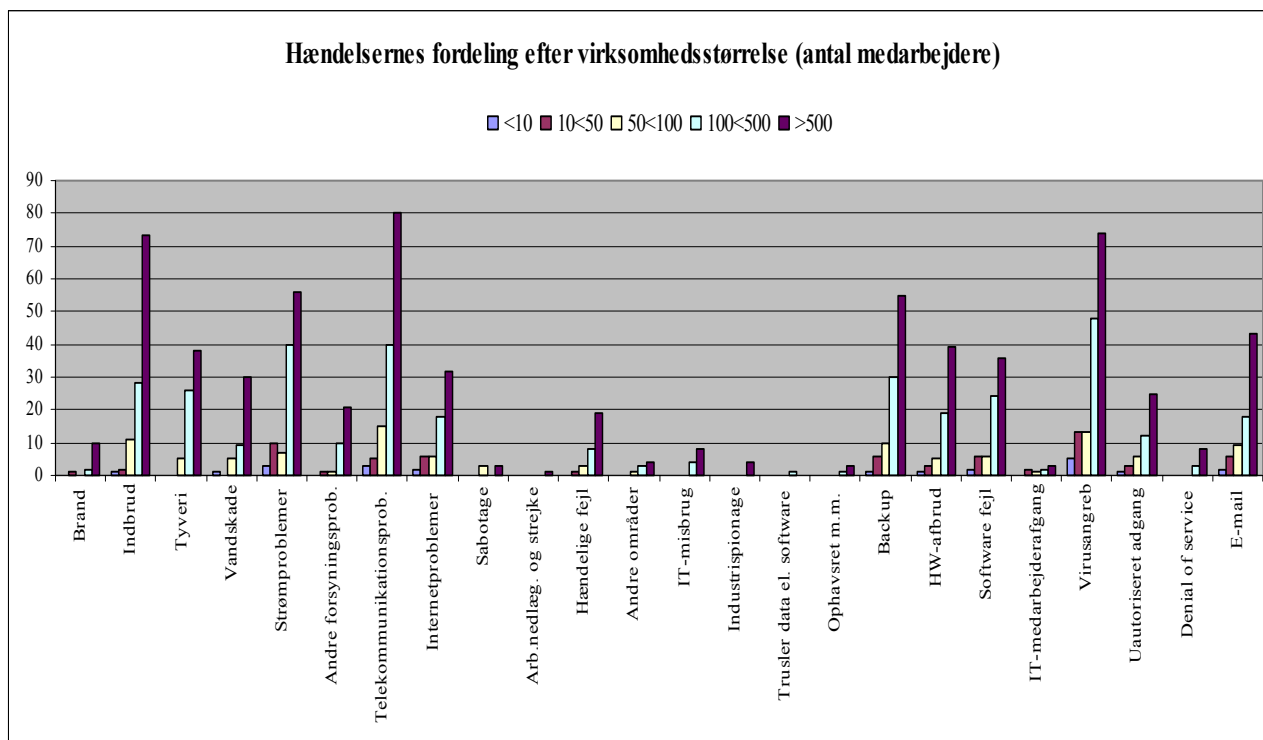
Fra den offentlige sektor deltager 141 forskellige institutioner og fra den private 163.

Generelt for såvel den offentlige sektor som det private gælder det, at der er sket væsentlige fald i de registrerede hændelser i forhold til de tidligere år.

På enkelt områder som IT-misbrug og ophavsret er antallet af observationer vurderet for få til at kunne sige noget endegyldigt om trenden.

Ved sammenligning mellem offentlig og privat sektor ses et ensartet mønster mht., hvilke hændelsestyper der er mest forekomne, dog synes den private sektor gennem den betragtede periode at have været mere eksponeret for skader og hændelser. Særligt hændelsestyperne, indbrud, problemer med telekommunikation og internet samt virus og e-mail har været mere fremtrædende i den private sektor end i den offentlige. I 2002 er antallet af disse hændelser faldet væsentligt for den private sektor, således at det næsten er på niveau med det offentlige.

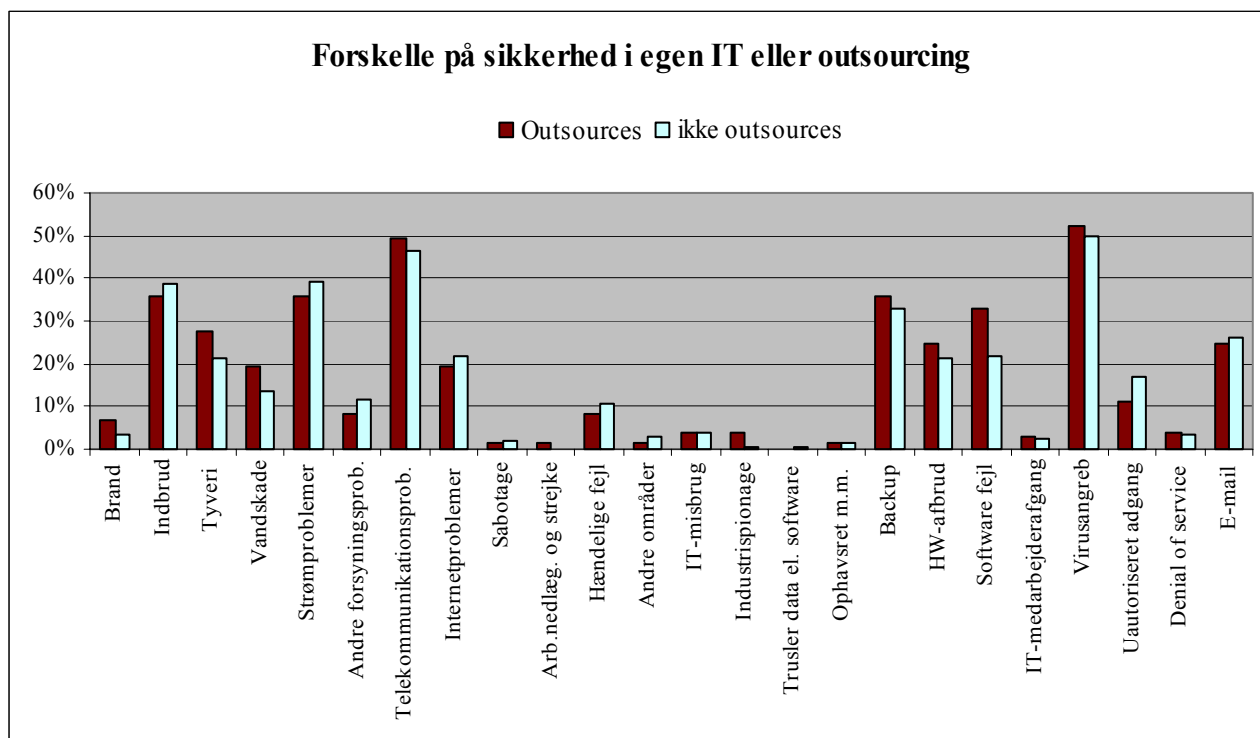
Hændelsernes fordeling efter virksomhedsstørrelse (antal medarbejdere)



Ikke unaturligt rammes større virksomheder af flere hændelser end de mindre. Virksomheder med flere ansatte end 100 ligger således for de fleste hændelsestyper signifikant over gennemsnittet. Af områder hvor større virksomheder og institutioner rammes særligt hårdt, kan nævnes problemer med telekommunikation, virusangreb, indbrud, strømforsyning og backup.

Brand, sabotage, strejker og IT-medarbejderafgang synes at ramme mere ligeligt, om end antallet af hændelser er stærkt begrænset. Afhængighed af nøgle-IT-medarbejdere synes således ikke at have været noget særligt problem for de mindre virksomheder, hvilket er lidt overraskende. Dette kan naturligvis være forårsaget af, at der reelt ikke har været væsentlig IT-medarbejderafgang i 2002.

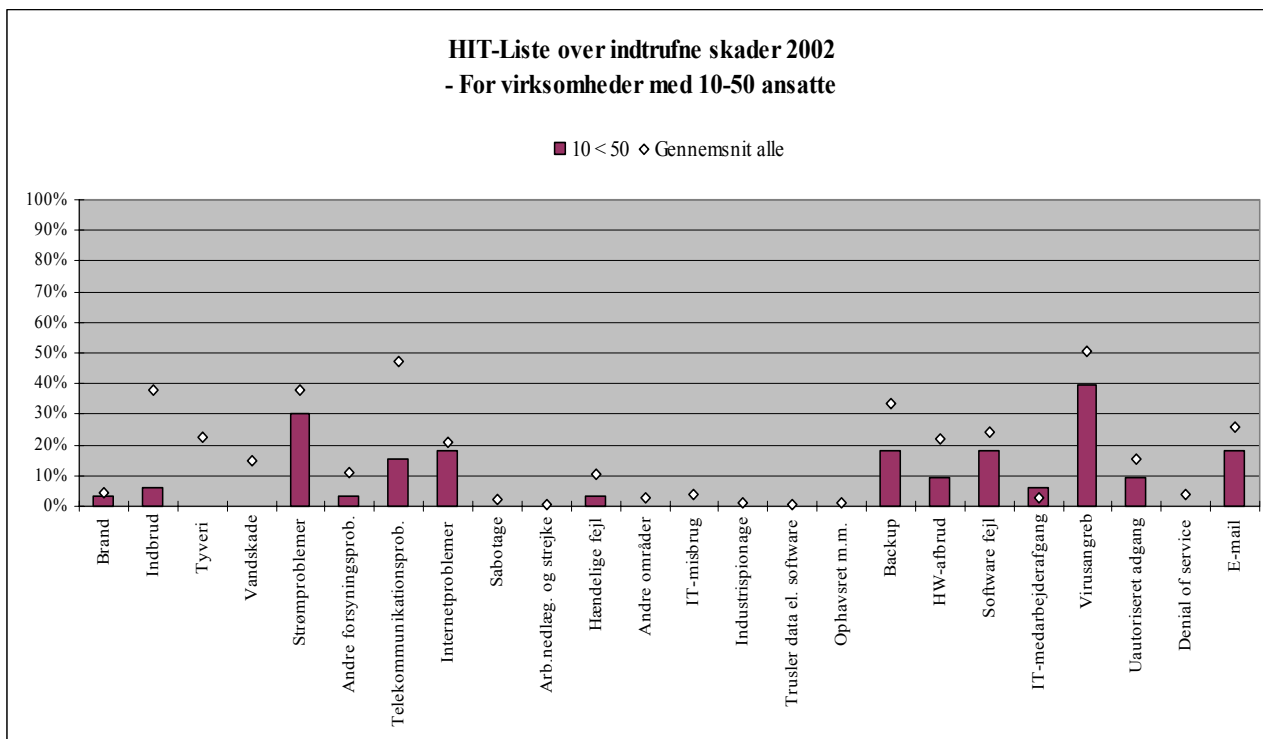
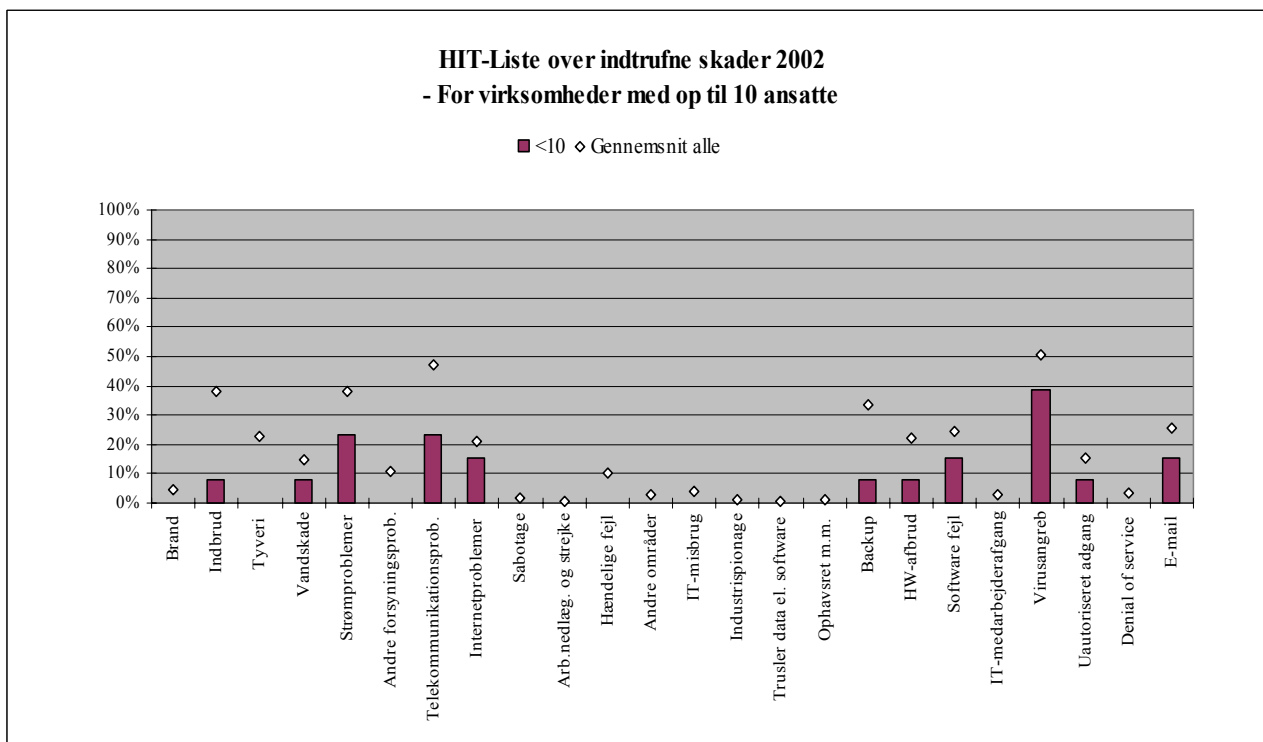
Forskelle på sikkerhed i egen IT eller outsourcing



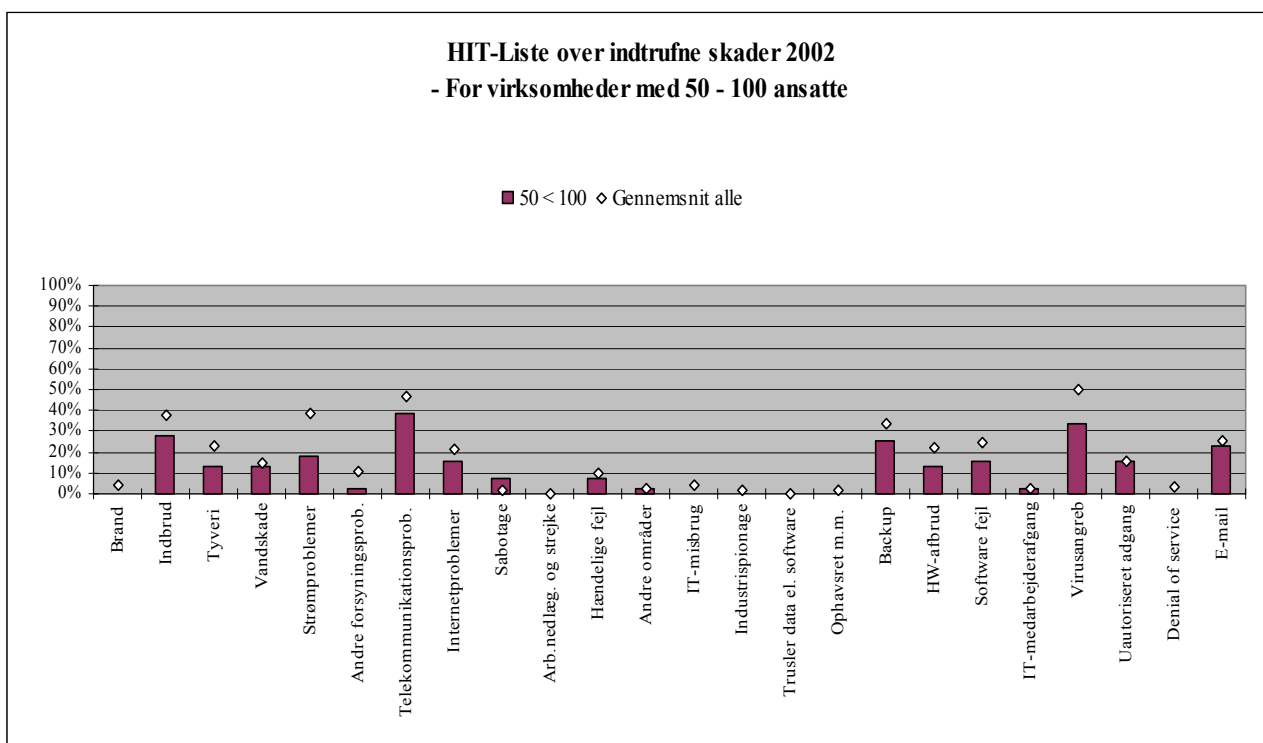
Mange har en opfattelse af, at blot man outsourcer, hæver man sikkerhedsniveauet – det er ikke nødvendigvis rigtigt.

De registrerede skader og hændelser for virksomheder og institutioner med hhv. egen IT-drift eller outsourcet IT-drift viser ikke nogen generel signifikant forskel eller fordel for at vælge det ene frem for det andet.

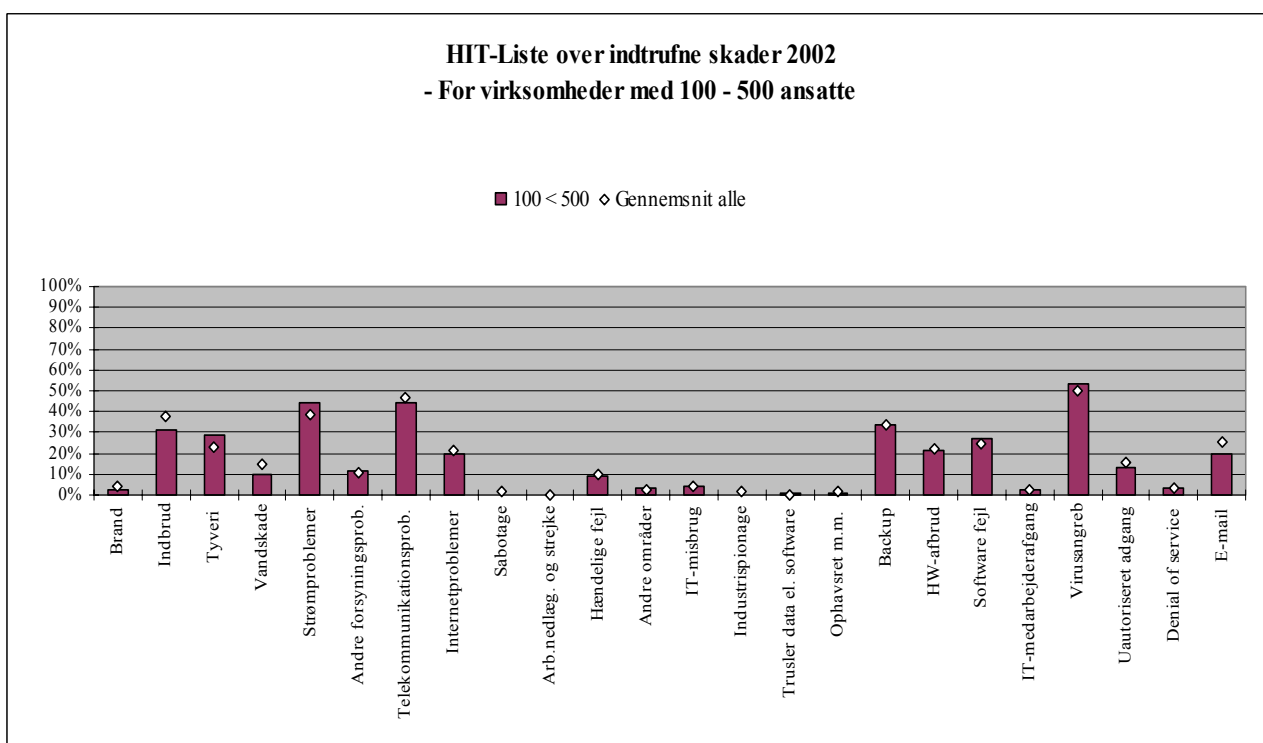
Skadernes fordeling på virksomhedsstørrelse

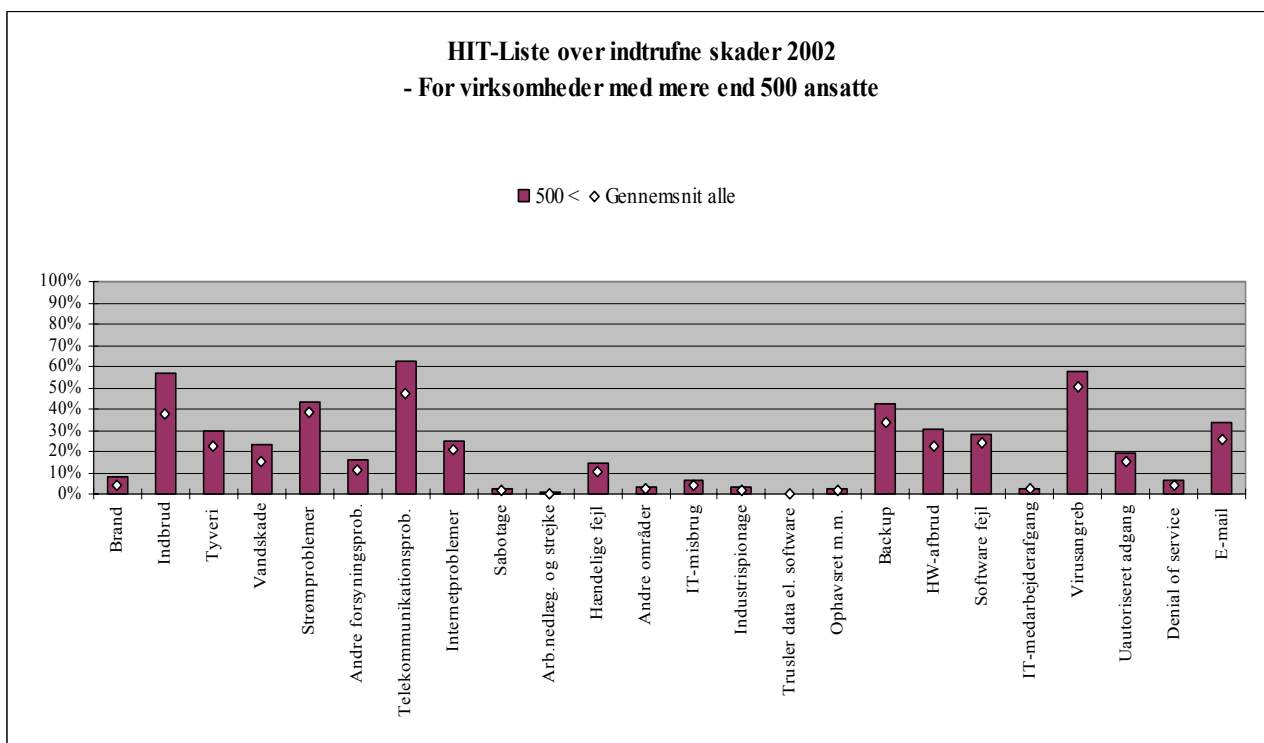


HIT-Liste over indtrufne skader 2002
- For virksomheder med 50 - 100 ansatte



HIT-Liste over indtrufne skader 2002
- For virksomheder med 100 - 500 ansatte



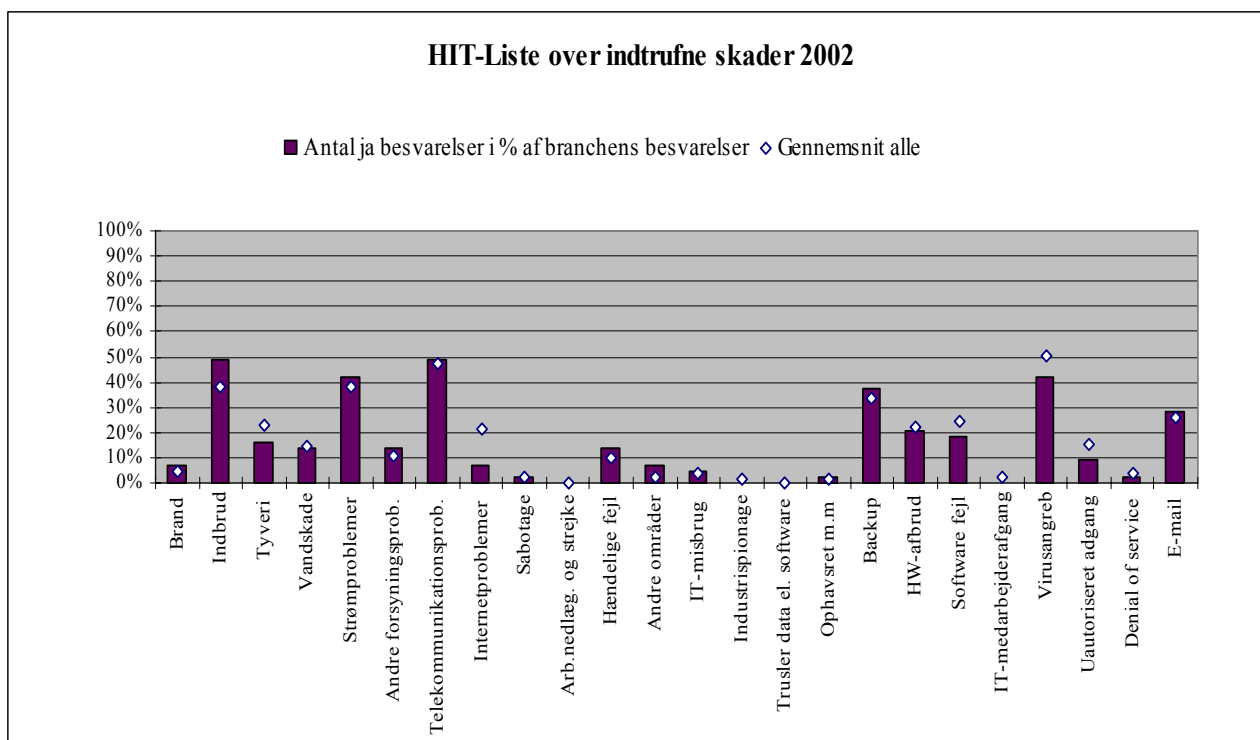


HÆNDELSERNES FORDELING PÅ BRANCHER

I det efterfølgende er hændelserne vist for den enkelte branche og sammenlignet med gennemsnittet for alle.

Den private sektor

Industrien



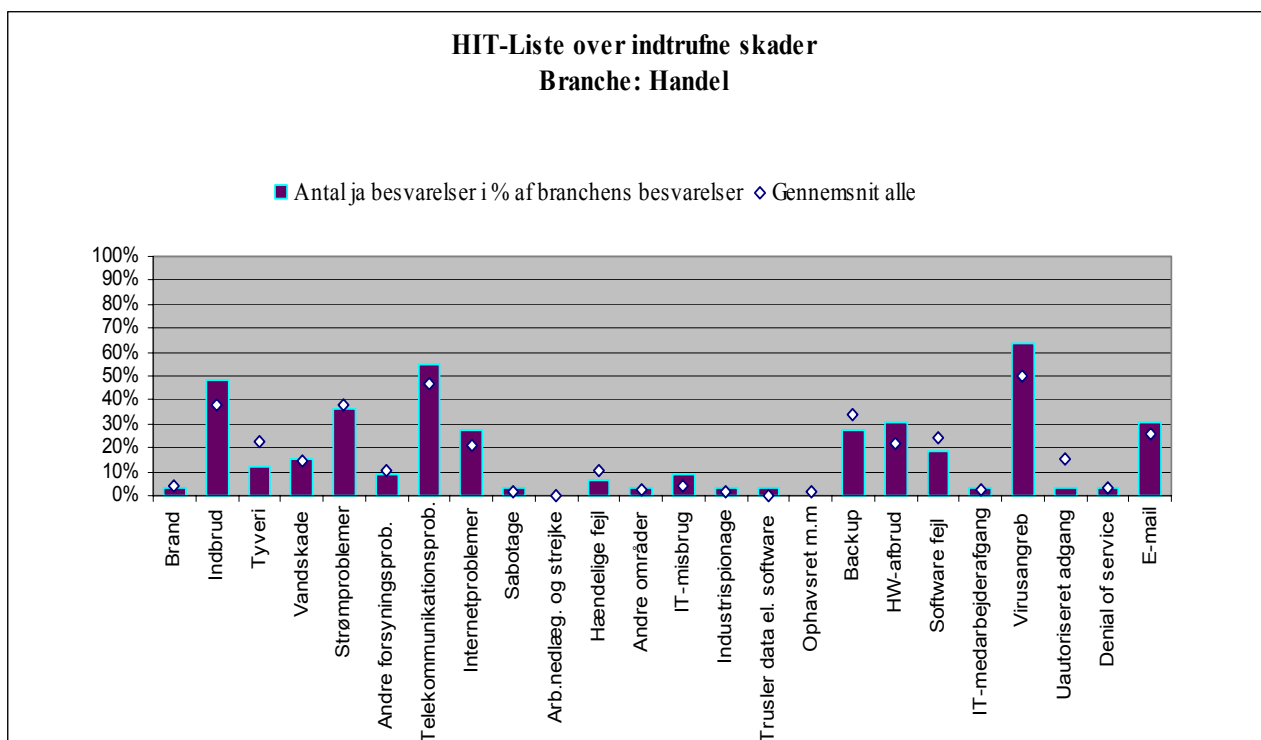
Der deltager 43 virksomheder i undersøgelsen inden for kategorien Industri.

Det område, hvor industrien ligger signifikant over gennemsnittet, hvad angår skader og hændelser, er på indbrud, mens strømproblemer, telekommunikations- og backup-problemer kun ligger lidt over gennemsnittet.

De områder, hvor industrien klarer sig bedst, er lidt bemærkelsesværdigt på tyveri, hvilket virker lidt paradoksalt taget antallet af indbrud i betragtning. Tilsyneladende fører indbruddene ikke altid tyveri med sig, hvilket kunne skabe en formodning om, at IT-udstyret er relativt godt beskyttet mod tyveri i denne branche.

Internet-problemer, virusangreb og uautoriseret adgang til data og systemer er andre af de områder, hvor Industrien klarer sig bedre end gennemsnittet.

Handel

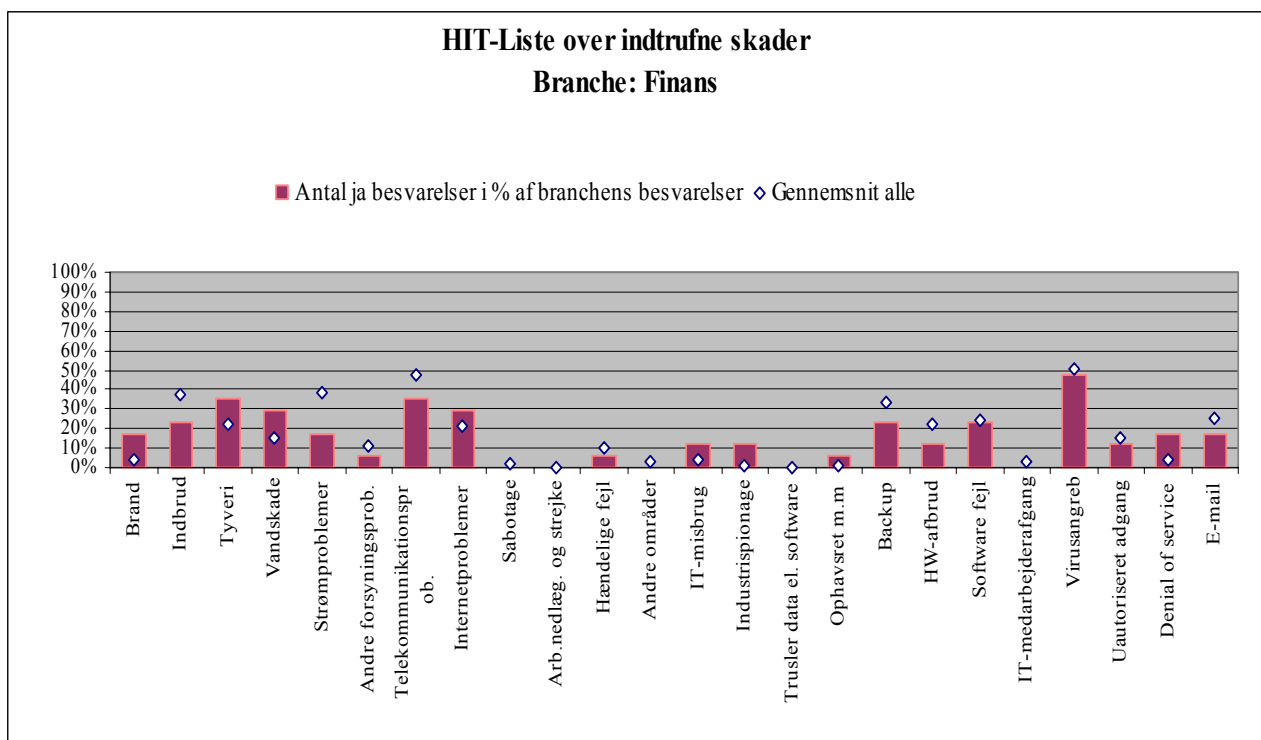


Der deltager 33 virksomheder i undersøgelsen inden for kategorien Handel.

Også handel viser sig at være udsat for flere indbrud end gennemsnittet. Ellers er det primært virusangreb, telekommunikationsproblemer, HW-afbrud og internet-problemer, der præger skadesbilledet sammenlignet med de øvrige virksomheder og offentlige institutioner.

Særlig lavt er tyverier og antallet af uautoriserede adgang til systemer og data.

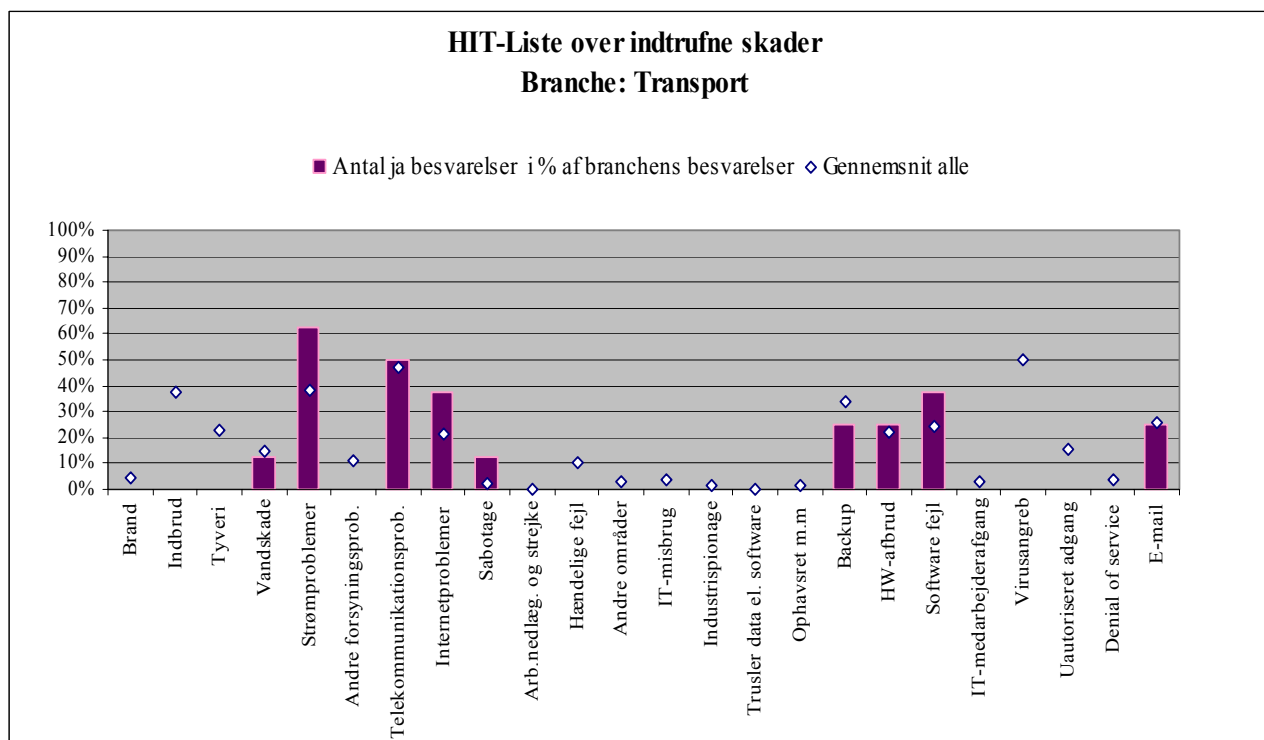
Finans



Der deltager 17 virksomheder i undersøgelsen inden for kategorien Finans.

Dette er en – i relation til datasikkerhed - udsat branche. Dette taget i betragtning ligger den pænt i forhold til gennemsnittet af de øvrige deltagere. Det skal også bemærkes, at der arbejdes meget aktivt med datasikkerheden i denne branche. Året 2002 har dog vist sig til lidt af et problemår sammenlignet med 2001. Der har således i 2002 været problemer med brand, tyveri, vandskader, internet-problemer, IT-misbrug, Handelsmisbrug, denial of service, som gør, at finanssektoren på disse områder ligger højere end gennemsnittet i antallet af hændelser. Ellers ligger denne sektor generelt væsentligt lavere end de øvrige.

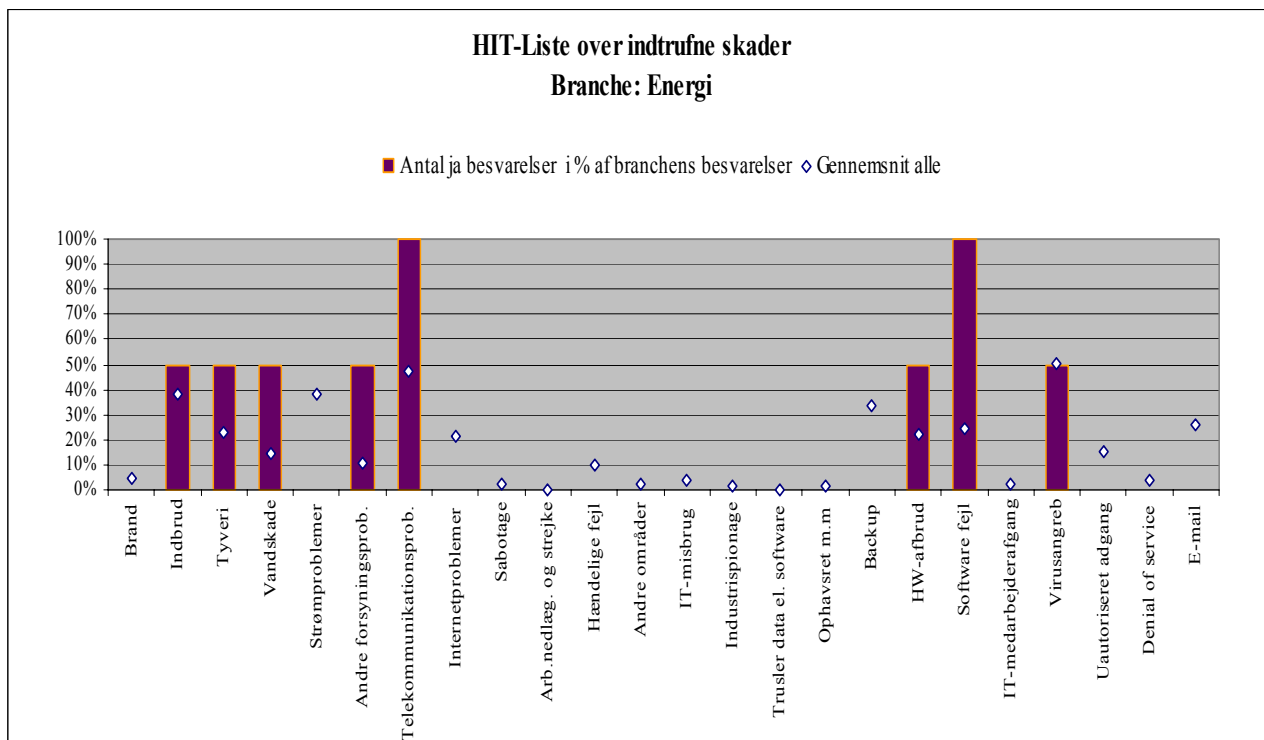
Transport



Der deltager 8 virksomheder i undersøgelsen inden for kategorien Transportbranchen.

Transportbranchen ligger over gennemsnittet på følgende områder; strømproblemer, internet-problemer og softwarefejl. På de øvrige områder ligger branchen generelt under gennemsnittet.

Energi

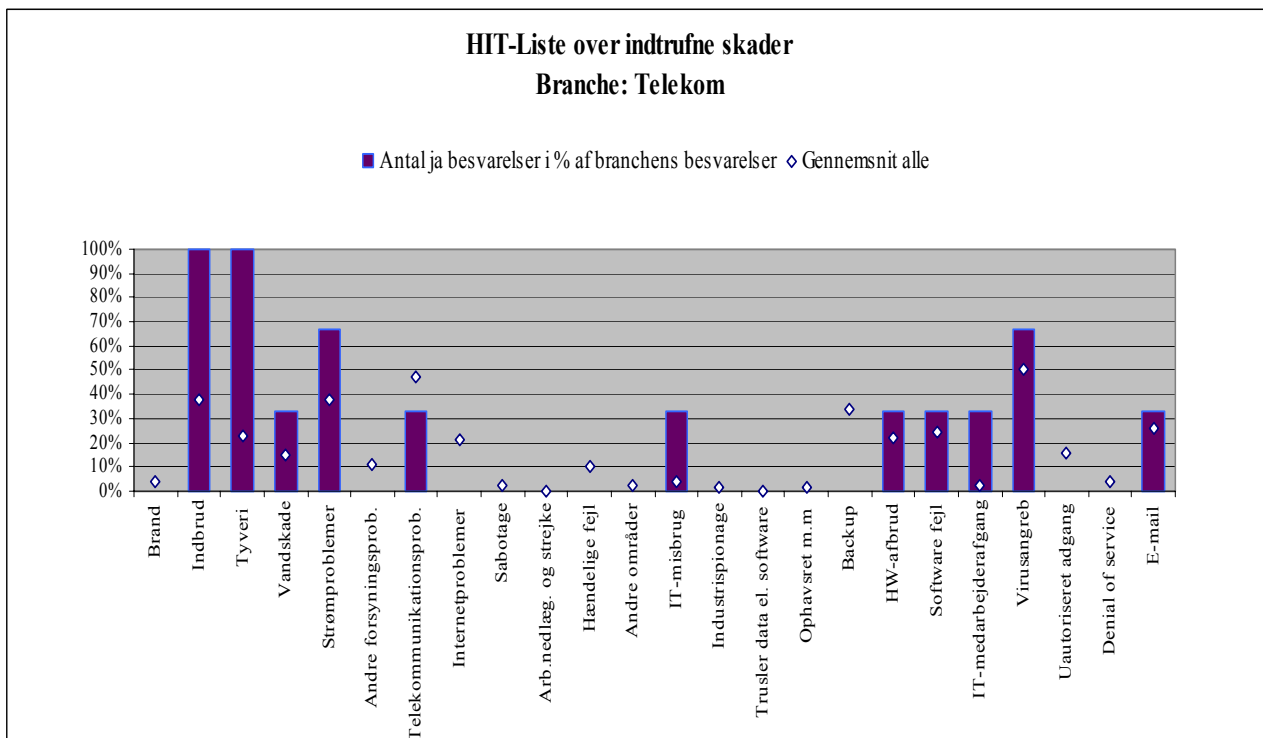


Der deltager 2 virksomheder i undersøgelsen inden for kategorien Energi.

Det begrænsede antal deltagere i kategorien giver ikke nødvendigvis noget repræsentativt billede af branchen som helhed. De enkelte svar vil ligeledes som følge heraf give store udslag.

Som følge heraf kommenteres resultaterne ikke.

Telekommunikation

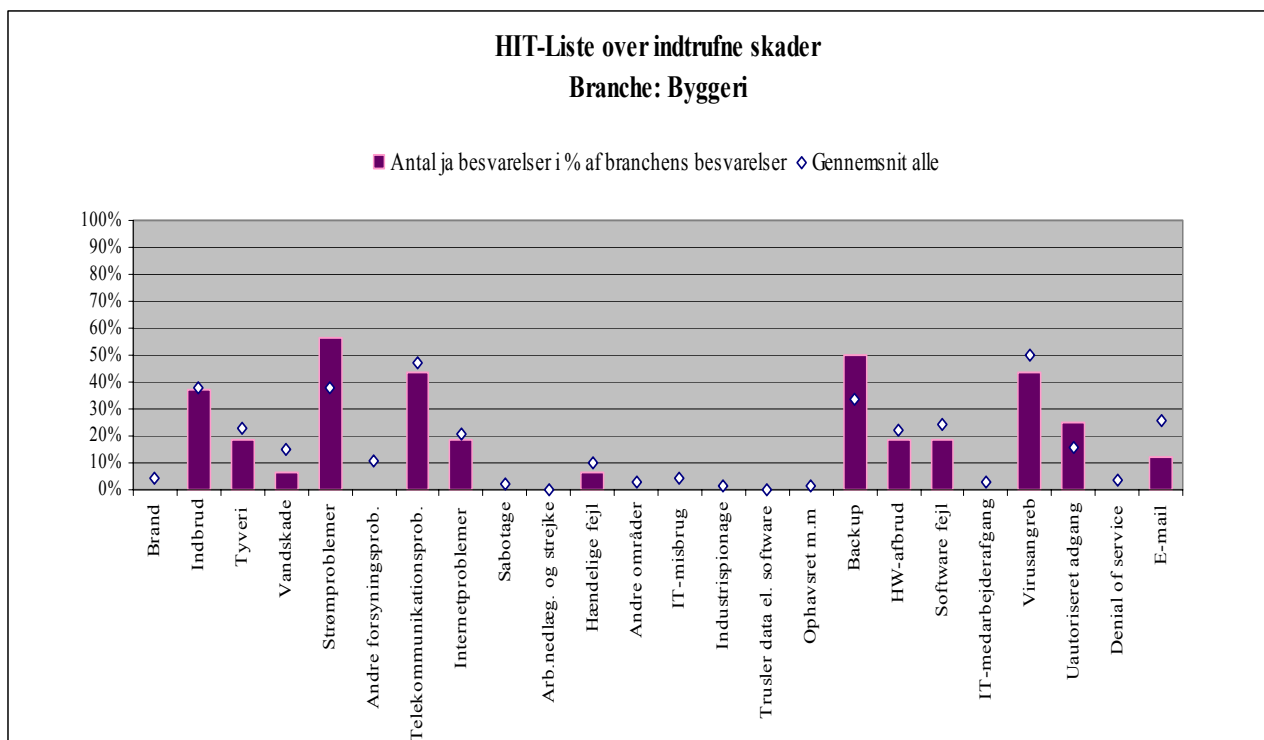


Der deltager 3 virksomheder i undersøgelsen inden for kategorien Telekommunikation.

Det begrænsede antal deltagere i kategorien giver ikke nødvendigvis noget repræsentativt billede af branchen som helhed. De enkelte svar vil ligeledes som følge heraf give store udslag.

Som følge heraf kommenteres resultaterne ikke.

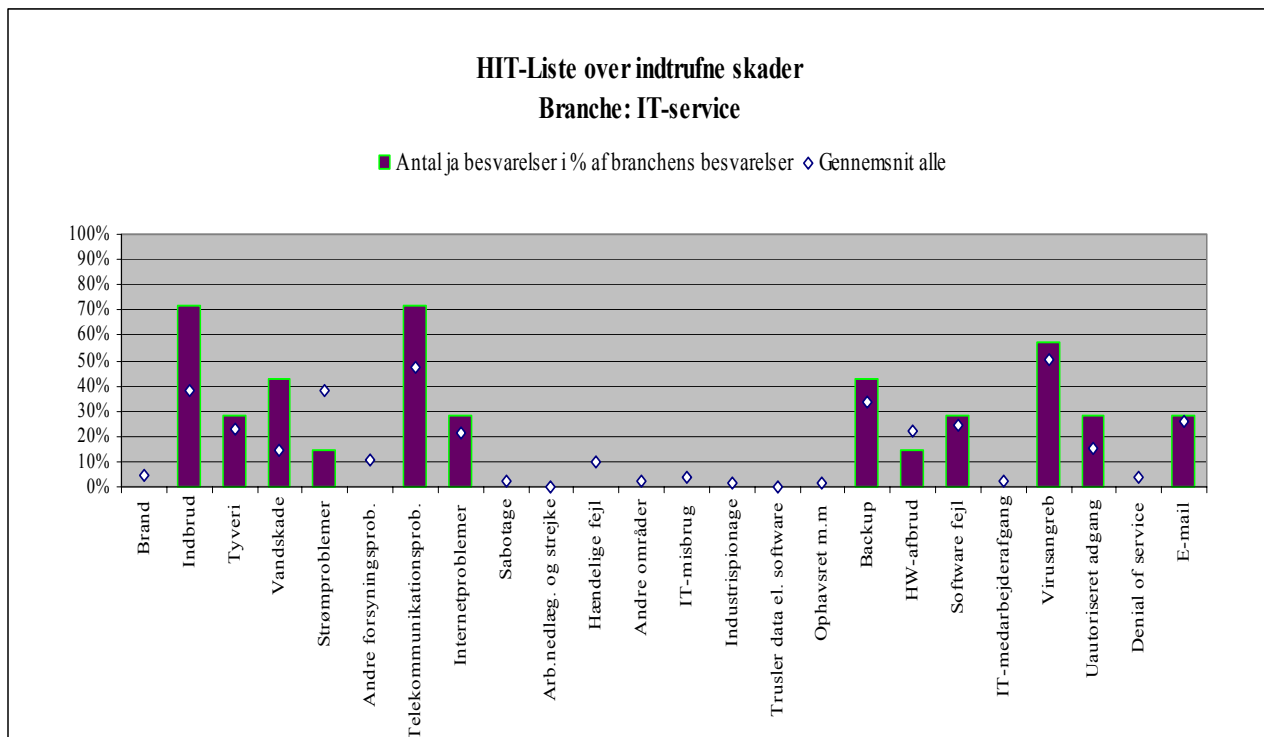
Byggeri



Der deltager 16 virksomheder i undersøgelsen inden for kategorien Byggeri.

På de fleste områder ligger disse virksomheder relativt pænt i forhold til de øvrige, men strømproblemer, backup-problemer og uautoriseret adgang er over gennemsnittet.

IT-service

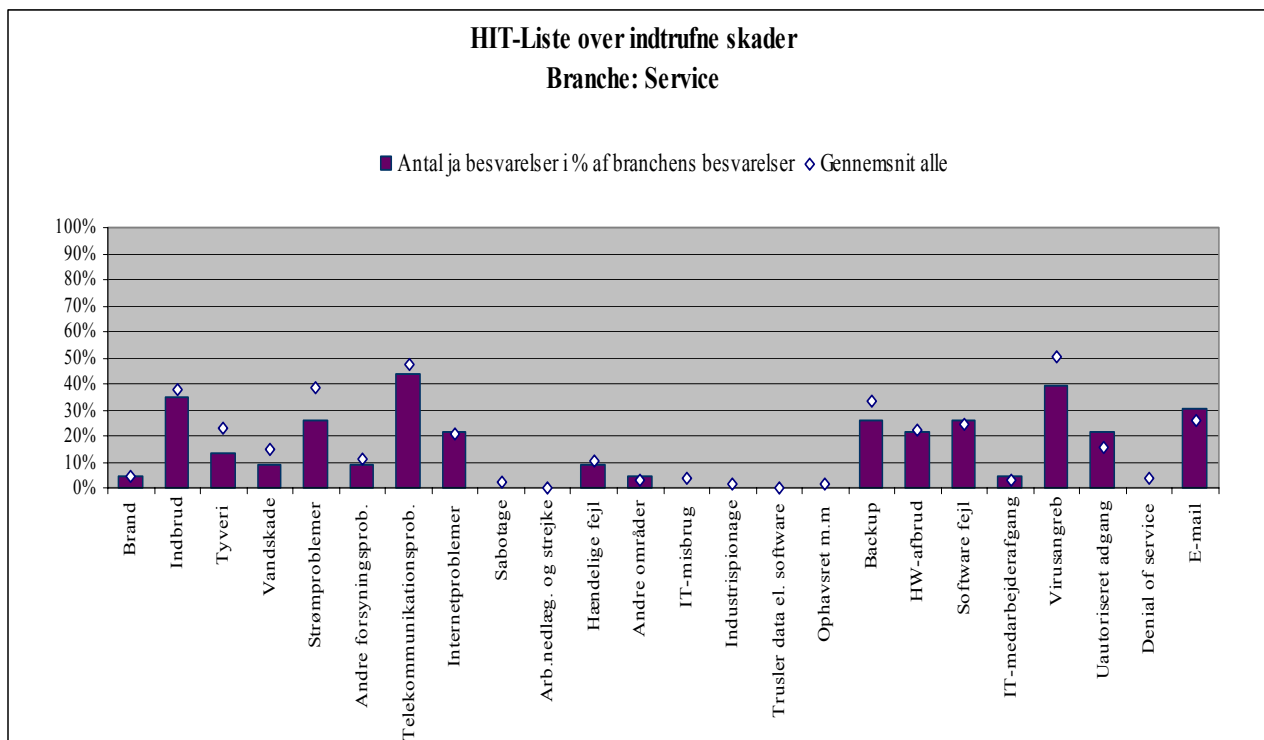


Der deltager 7 virksomheder i undersøgelsen inden for kategorien IT-service.

Her må det konstateres, at branchen stor set på alle væsentlige områder ligger højere end gennemsnittet. At der er en del indbrud og tyveri er vel nærliggende med det udstyr, disse virksomheder formodes at have.

Men at disse virksomheder ligger en del højere end gennemsnittet for så vidt angår problemer med telekommunikation, backup, uautoriseret adgang var næppe forventet.

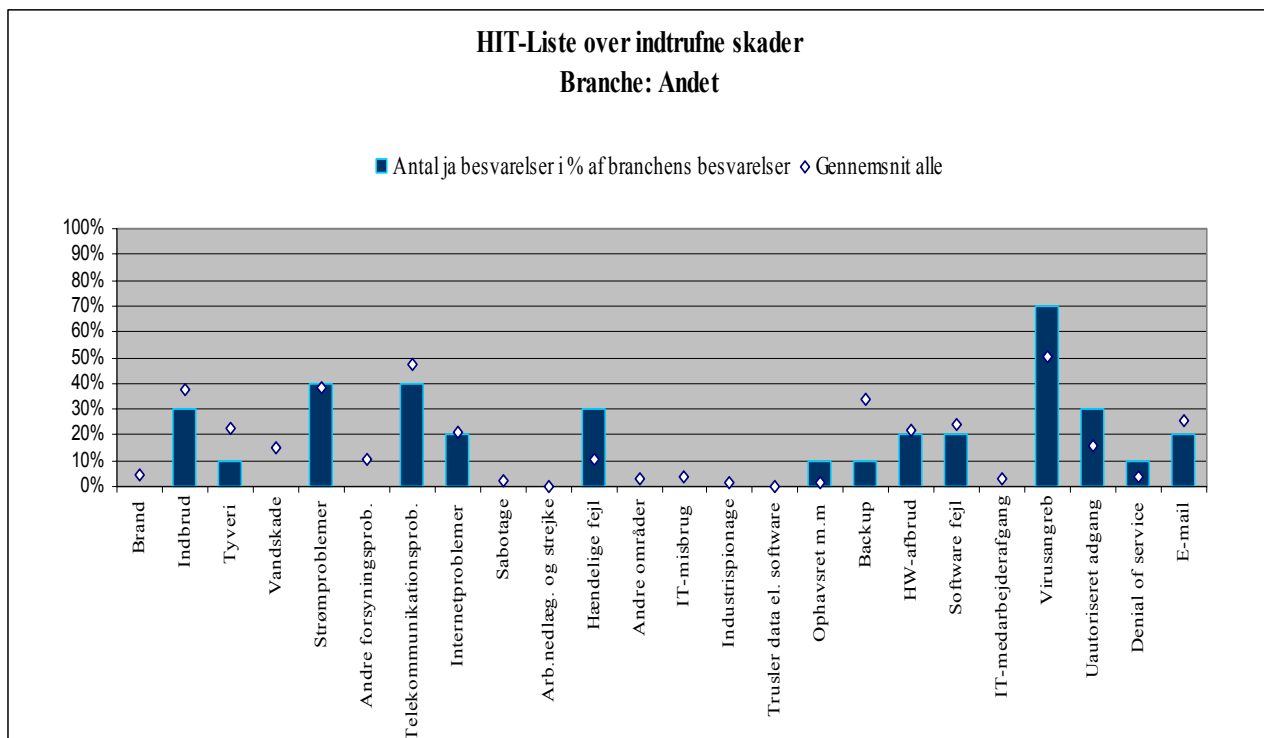
Service



Der deltager 23 virksomheder i undersøgelsen inden for kategorien Service.

Generelt for servicebranchen ligger den under eller på linje med gennemsnittet. Kun uautoriseret adgang til data og systemer samt problemer med e-mail ligger beskedent under gennemsnittet.

Andet



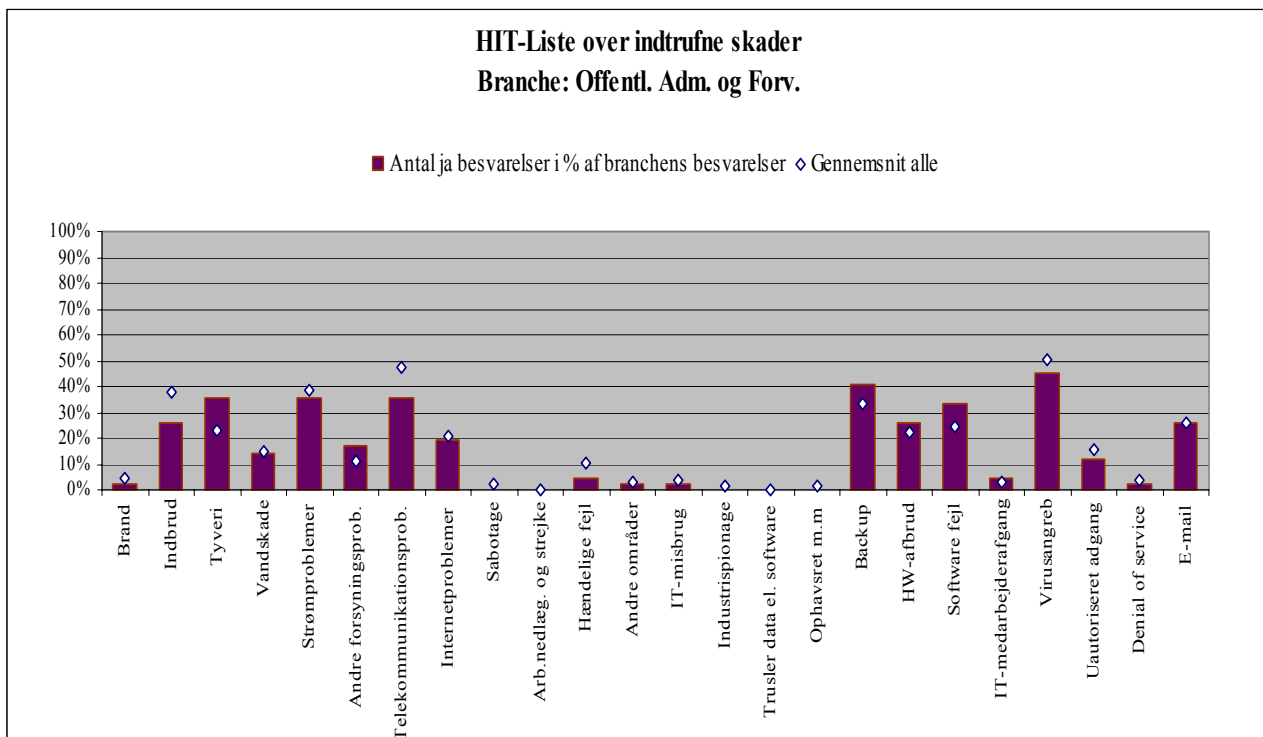
Der deltager 11 virksomheder i undersøgelsen inden for kategorien Andet.

Disse virksomheder er formodentlig af meget forskellig karakter, hvilket gør det lidt vanskeligt at kommentere.

For denne gruppe har der været en overrepræsentation af hændelige fejl og skader på IT-udstyr, virusangreb og uautoriseret adgang.

Offentlig sektor

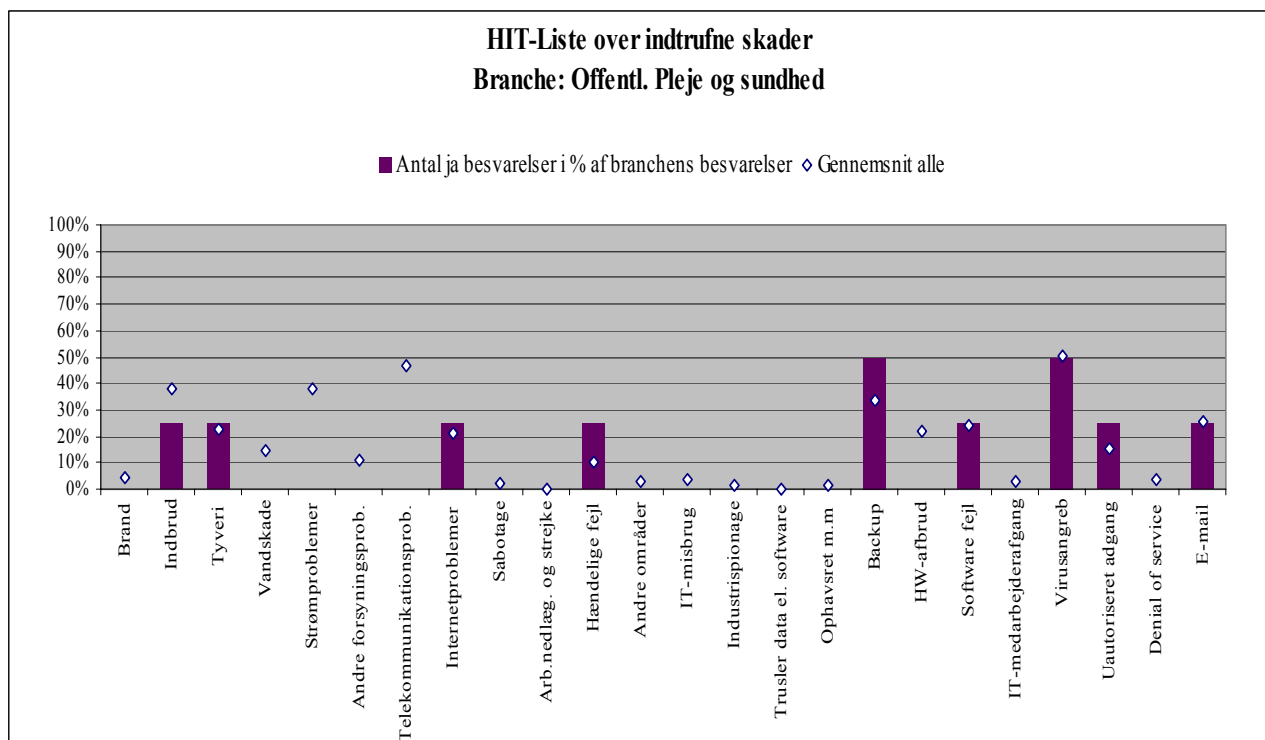
Administration og forvaltning



Der deltager 42 institutioner i undersøgelsen inden for kategorien Offentlig Administration og Forvaltning.

Disse institutioner klarer sig ganske godt sammenlignet med gennemsnittet. Det er primært tyveri og dernæst backup-problemer, hardware- og software-fejl, som ligger over gennemsnittet.

Pleje og sundhed

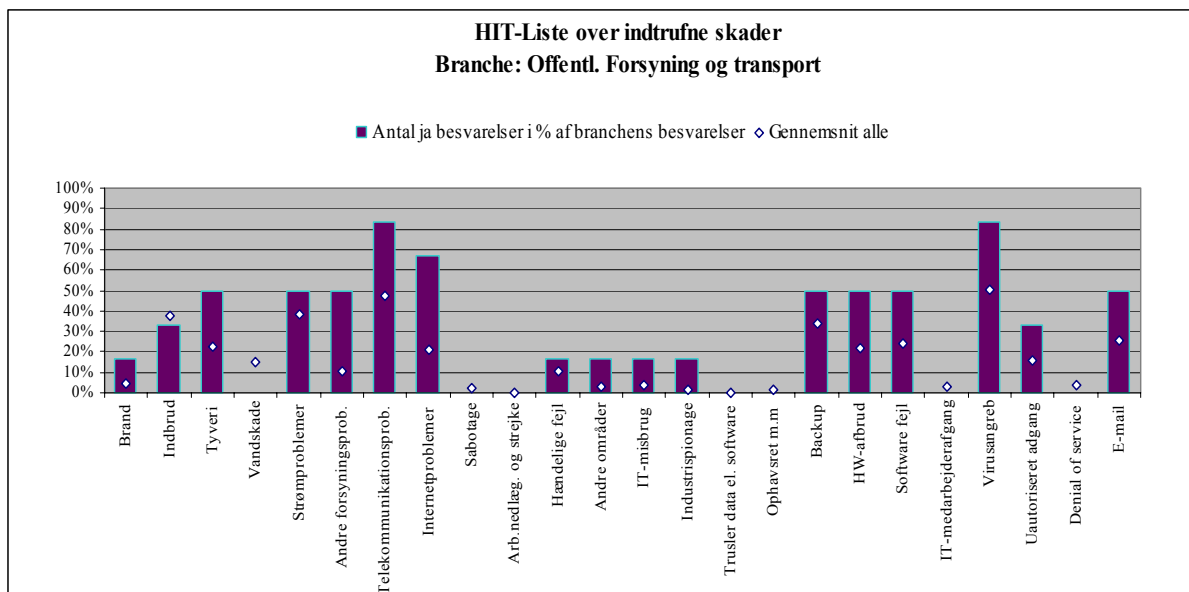


Der deltager 4 institutioner i undersøgelsen inden for kategorien Offentlig Sundhed og Pleje.

Det begrænsede antal deltagere i kategorien giver ikke nødvendigvis noget repræsentativt billede af branchen som helhed. De enkelte svar vil ligeledes som følge heraf give store udslag.

Som følge heraf kommenteres resultaterne ikke.

Forsyning og transport

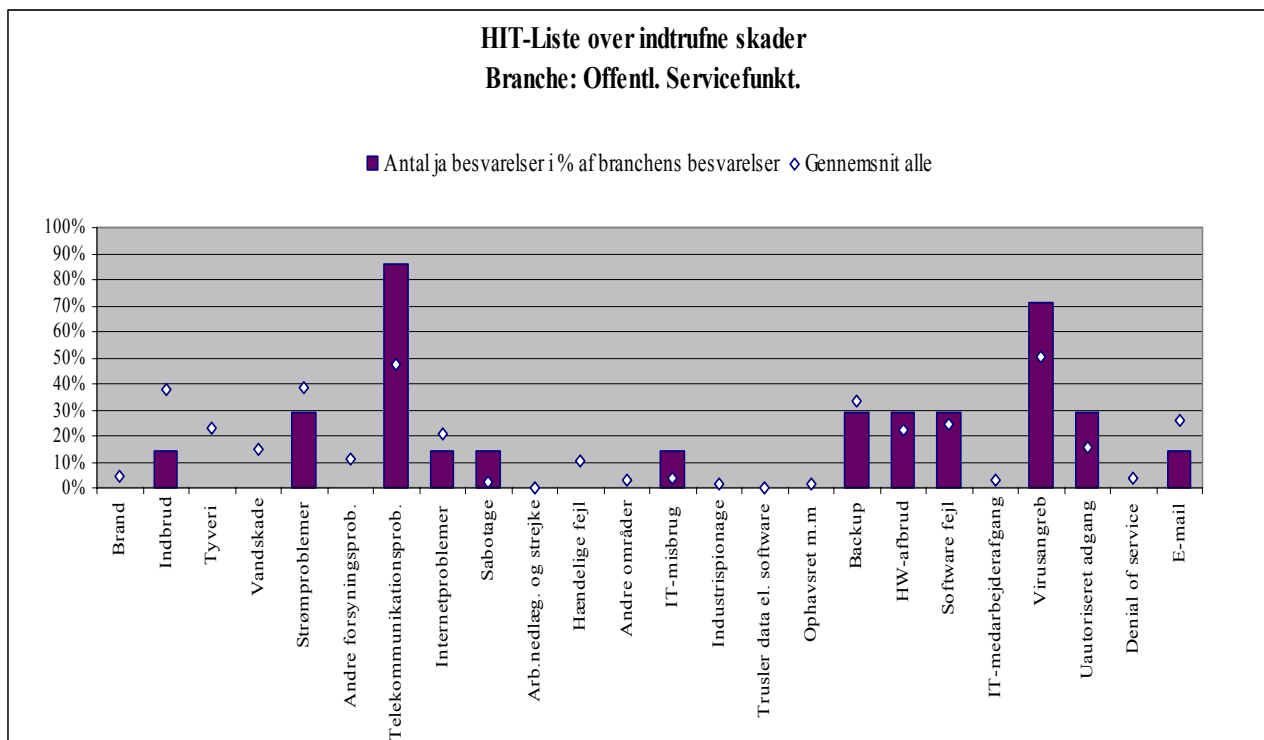


Der deltager 6 institutioner i undersøgelsen inden for kategorien Offentlig Forsyning og Transport.

Det begrænsede antal deltagere i kategorien giver ikke nødvendigvis noget repræsentativt billede af branchen som helhed. De enkelte svar vil ligeledes som følge heraf give store udslag.

Som følge heraf kommenteres resultaterne ikke, udover at branchen stort set på alle væsentlige områder ligger betragteligt over gennemsnittet, hvad angår antallet af skader og hændelser.

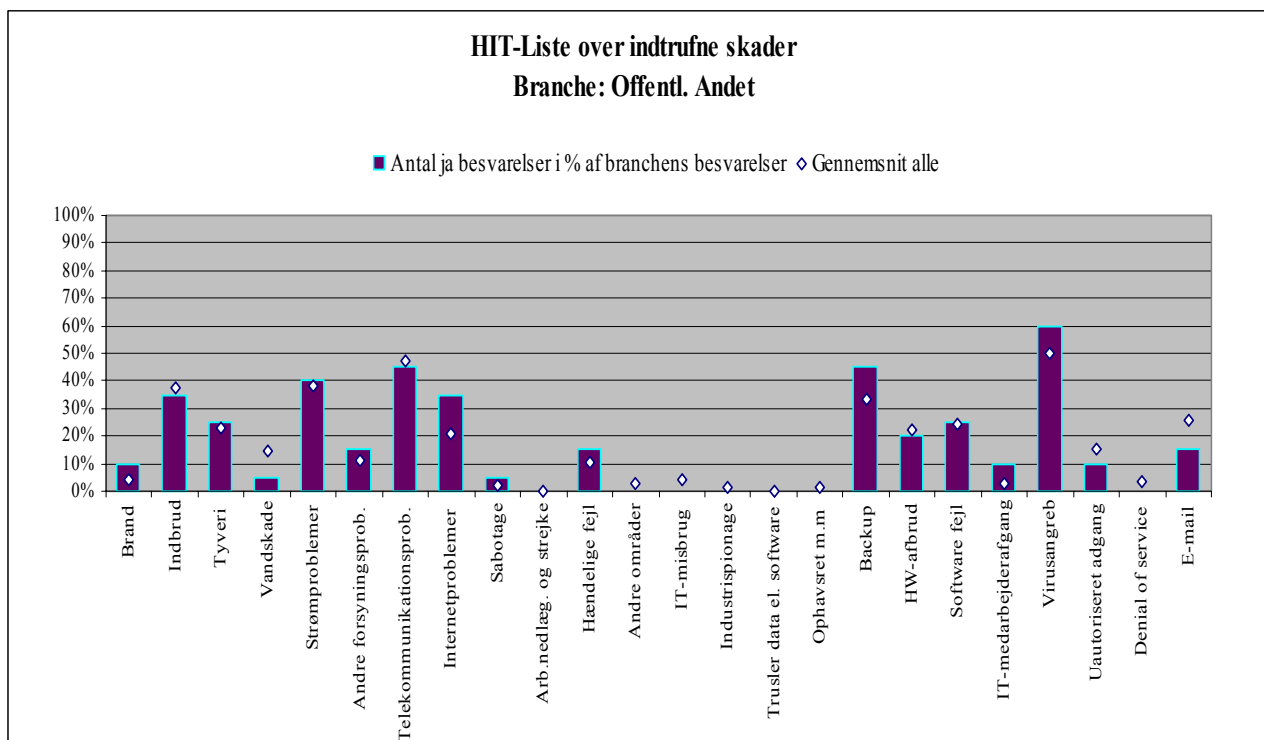
Offentlige servicefunktioner



Der deltager 7 institutioner i undersøgelsen inden for kategorien Offentlig Servicefunktioner.

Mest markant er overrepræsentationen af telekommunikationsproblemer og virusangreb. Det relativt beskedne antal af svar skal dog tages med i betragtning, når resultaterne tolkes.

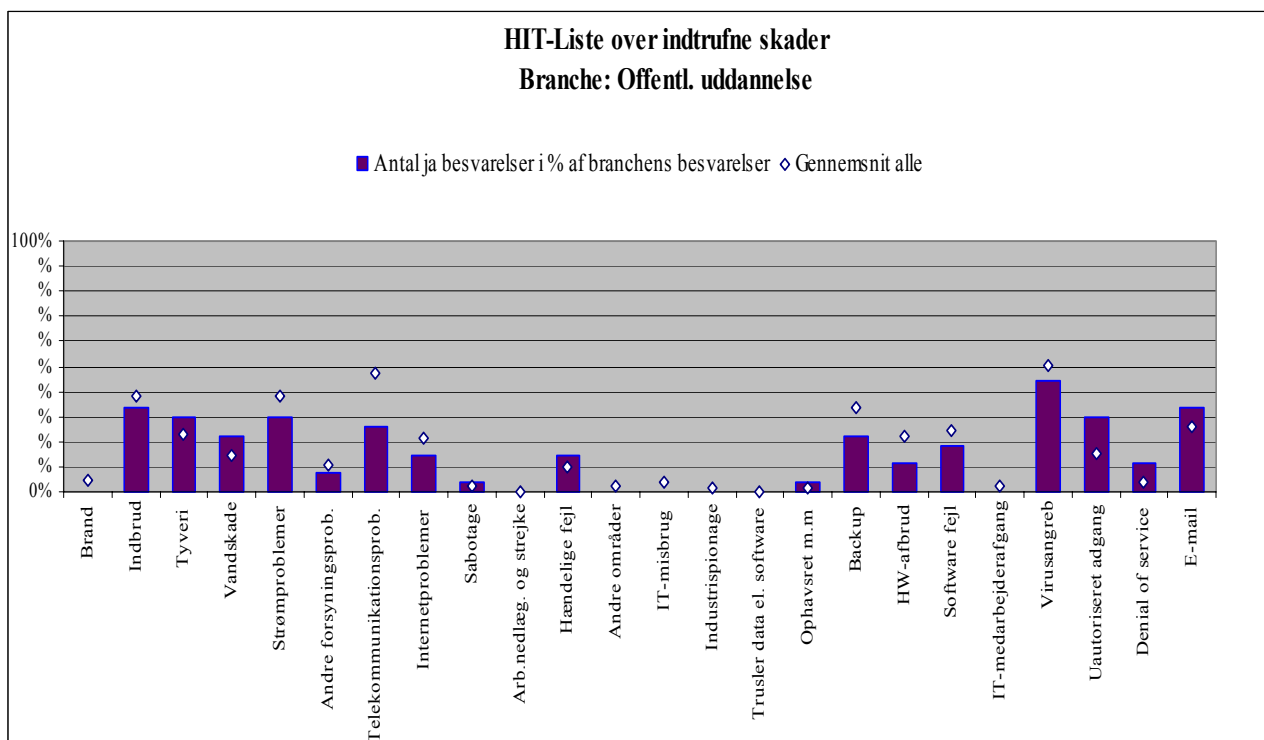
Offentlig andet



Der deltager 20 institutioner i undersøgelsen inden for kategorien Offentlig Andet.

Kun problemer med internet, backup og virusangreb ligger nævneværdigt over gennemsnittet. Institutionerne udmærker sig ved at have relativt få problemer med vandskade og e-mails, ellers ligger disse institutioner generelt på eller under gennemsnittet.

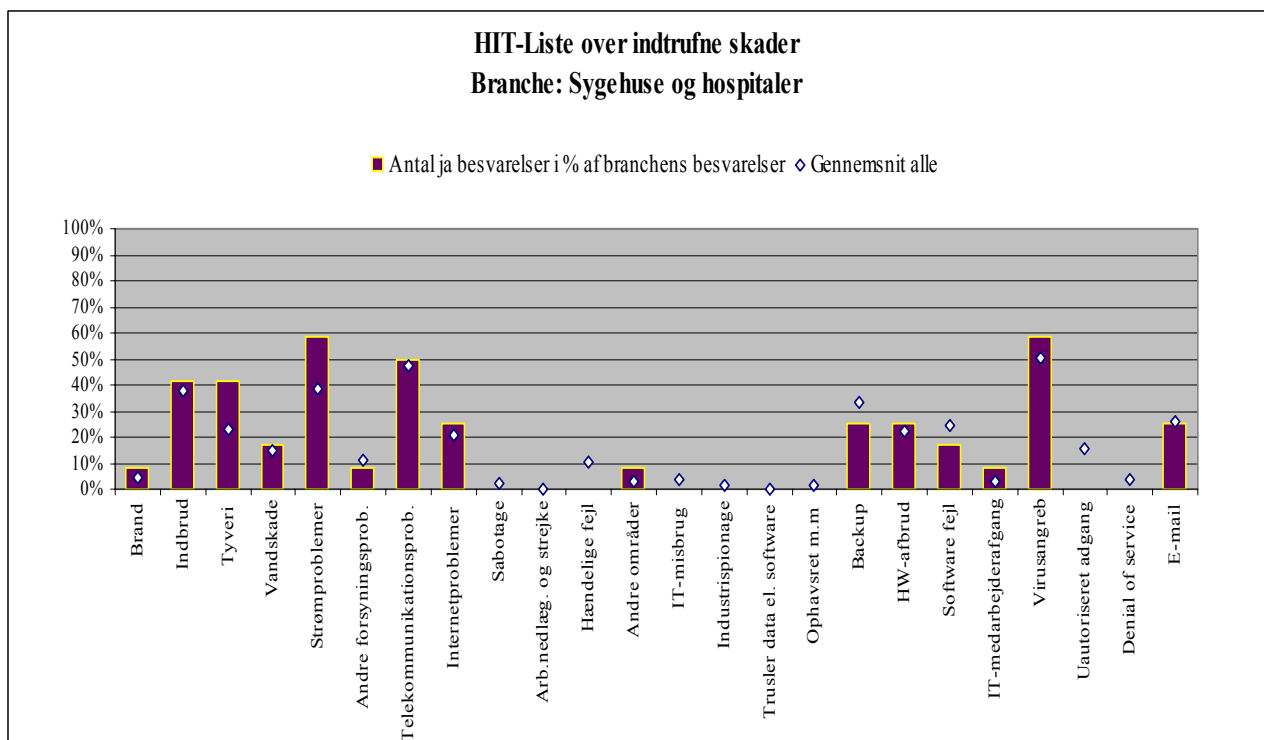
Offentlig uddannelse



Der deltager 27 institutioner i undersøgelsen inden for kategorien Offentlig Uddannelse.

Uddannelsessektoren må forventes at være relativt hårdt presset i sikkerhedsmæssig forstand. Det er derfor lidt overraskende, at de ligger under gennemsnittet på et område som virusangreb, men stort set ser resultaterne pæne ud i forhold til gennemsnittet.

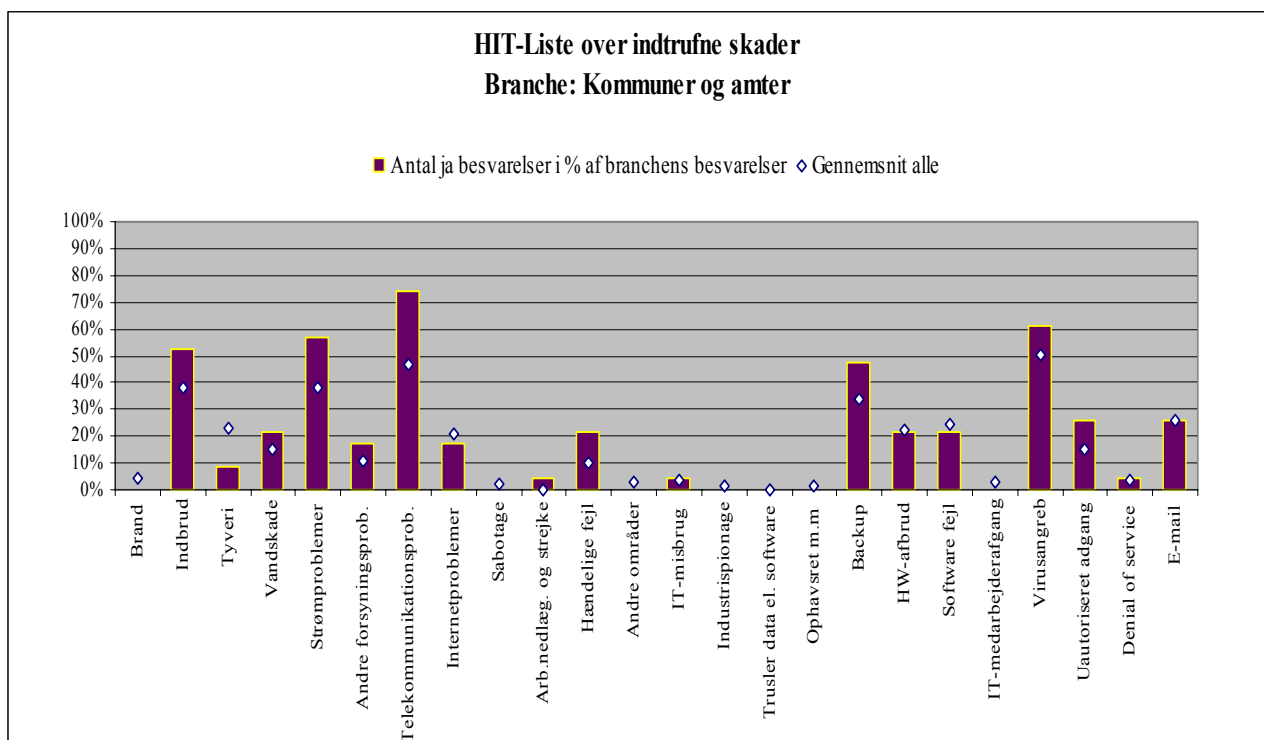
Sygehuse og hospitaler



Der deltager 12 institutioner i undersøgelsen inden for kategorien Offentlig Sygehuse og Hospitaler.

Området har vel de flestes interesse, og selv om tallene på mange punkter er bedre end gennemsnittet, så må man nok sige, at her er plads til mange forbedringer på alle områder. Det er næppe nok at ligge under gennemsnittet i denne branche. Der er således registreret strømproblemer væsentligt over gennemsnittet, ligesom tyveri og virusangreb markerer sig tydeligt.

Amter og kommuner



Der deltager 23 institutioner i undersøgelsen inden for kategorien Offentlig Kommuner og Amter.

På områderne telekommunikationsproblemer, virusangreb og strømproblemer, som er de 3 oftest forekommende hændelser hos de deltagende virksomheder og institutioner ligger amterne og kommunerne over gennemsnittet, og for telekommunikationsproblemerne ligger man endog relativt højt over gennemsnittet.

Hændelsernes fordeling

Datasikkerheden i Danmark år 2002

2002		1. BRAND		
Brand		2000	2001	2002
Besvarelser i alt		418	359	304
Antal Ja-svar i alt		5,0%	5,8%	4,3%
heraf	5<10	0%	0%	0%
	10<50	10%	10%	8%
	50<100	5%	5%	0%
	100<500	29%	19%	15%
	500<	56%	66%	77%
	Offentlig sektor	43%	48%	38%
	Privat sektor	57%	52%	62%
	Outsourcet IT-drift	14%	29%	38%
	Egen IT-drift	86%	71%	62%
	Industri	18%	24%	23%
	Handel	18%	14%	8%
	Finans	0%	5%	22%
	Transport	0%	0%	0%
	Energi	0%	0%	0%
	Telekom	5%	0%	0%
	Byggeri	5%	0%	0%
	IT-service	0%	5%	0%
	Service	0%	0%	8%
	Andet	10%	5%	0%
	Adm og forv.	10%	0%	8%
	Pleje og sundhed	0%	0%	0%
	Forsyning og transport	0%	0%	8%
	Servicefunkt.	10%	5%	0%
	Offentl. Andet	0%	5%	15%
	Uddannelse	10%	13%	0%
	Hospital og sygehuse	14%	14%	8%
	Kommuner og amter		10%	0%
	I alt	100%	100%	100%
Antal tilfælde*		31	39	51
	Antal tilfælde i gennemsnit	1,63	1,86	3,92
	Højst antal tilfælde	10	13	27
Følgeskader:				
	på data	1	1	6
	på IT-udstyr	4	9	2
	på lokaler med IT-udstyr	4	5	7
Værste tilfælde forvoldte IT-stop i timer*		12	48	150
Antal tilfælde beskrevet:				
	Generende	15	6	10
	Alvorlige	3	2	2
	Katastrofale	0	0	0

* Det er ikke alle virksomheder og institutioner, der i deres besvarelser oplyser antal tilfælde, hvorfor disse ikke er medtaget i beregningen af gennemsnitlige antal tilfælde.

Datasikkerheden i Danmark år 2002

2002		2. INDBRUD		
Indbrud		2000	2001	2002
Besvarelser i alt		418	359	304
Antal Ja-svar i alt		35,0%	38,0%	37,8%
heraf	5<10	1%	3%	1%
	10<50	3%	4%	2%
	50<100	10%	12%	10%
	100<500	28%	27%	24%
	500<	58%	54%	63%
Offentlig sektor		41%	41%	42%
Privat sektor		59%	59%	58%
Outsourcet IT-drift		26%	25%	23%
Egen IT-drift		74%	75%	77%
Industri		18%	17%	18%
Handel		12%	12%	14%
Finans		5%	5%	3%
Transport		1%	0%	0%
Energi		1%	1%	1%
Telekom		2%	1%	3%
Byggeri		6%	4%	5%
IT-service		6%	6%	4%
Service		6%	9%	7%
Andet		2%	4%	3%
Adm og forv.		15%	9%	10%
Pleje og sundhed		2%	1%	1%
Forsyning og transport		0%	1%	2%
Servicefunkt.		3%	3%	1%
Offentl. Andet		5%	5%	6%
Uddannelse		10%	10%	8%
Hospital og sygehuse		6%	3%	4%
Kommuner og amter			9%	10%
I alt		100%	100%	100%
Antal tilfælde*		509	901	1424
Antal tilfælde i gennemsnit		3,64	6,63	13,06
Højst antal tilfælde		58	180	27
Følgeskader:				
stjålet IT-udstyr		108	157	95
stjålet data udover det IT-udstyret indholdte		6	4	6
hærværk på andet IT-udstyr og/eller data		13	17	8
Værste tilfælde forvoldte IT-stop i timer*		336	359	24
Antal tilfælde beskrevet:				
Generende		100	147	102
Alvorlige		5	7	3
Katastrofale		1	0	0

* Det er ikke alle virksomheder og institutioner, der i deres besvarelser oplyser antal tilfælde, hvorfor disse ikke er medtaget i beregningen af gennemsnitlige antal tilfælde.

Datasikkerheden i Danmark år 2002

2002		3. TYVERI		
Tyveri		2000	2001	2002
Besvarelser i alt		418	359	304
Antal Ja-svar i alt		22,0%	23,0%	22,7%
heraf	5<10	0%	0%	0%
	10<50	2%	2%	0%
	50<100	5%	9%	7%
	100<500	25%	29%	38%
	500<	68%	60%	55%
Offentlig sektor		49%	49%	57%
Privat sektor		51%	51%	43%
Outsourcet IT-drift		21%	18%	29%
Egen IT-drift		79%	82%	71%
Industri		19%	16%	10%
Handel		8%	5%	6%
Finans		7%	4%	9%
Transport		2%	2%	0%
Energi		2%	1%	1%
Telekom		3%	4%	4%
Byggeri		0%	5%	4%
IT-service		3%	6%	3%
Service		3%	7%	4%
Andet		4%	2%	1%
Adm og forv.		22%	14%	23%
Pleje og sundhed		1%	2%	1%
Forsyning og transport		3%	2%	4%
Servicefunkt.		4%	4%	0%
Offentl. Andet		3%	2%	7%
Uddannelse		11%	10%	13%
Hospital og sygehuse		5%	7%	7%
Kommuner og amter			7%	3%
I alt		100%	100%	100%
Antal tilfælde*		415	280	244
Antal tilfælde i gennemsnit		4,61	3,46	3,75
Højst antal tilfælde		150	50	40
Følgeskader:				
IT-udstyr blev stjålet		85	98	68
Der blev stjålet (udover de i IT-udstyret indeholdte)		5	2	3
Værste tilfælde forvoldte IT-stop i timer*		72	120	8
Antal tilfælde beskrevet:				
Generende		66	78	55
Alvorlige		3	0	2
Katastrofale		0	0	0

* Det er ikke alle virksomheder og institutioner, der i deres besvarelser oplyser antal tilfælde, hvorfor disse ikke er medtaget i beregningen af gennemsnitlige antal tilfælde.

Datasikkerheden i Danmark år 2002

2002		4. VANDSKADE		
Vandskade		2000	2001	2002
<i>Besvarelser i alt</i>		418	359	304
Antal Ja-svar i alt		10,0%	16,0%	14,8%
<i>heraf</i>	<i>5<10</i>	2%	2%	2%
	<i>10<50</i>	7%	9%	0%
	<i>50<100</i>	12%	14%	11%
	<i>100<500</i>	33%	32%	20%
	<i>500<</i>	46%	43%	67%
<i>Offentlig sektor</i>		48%	48%	44%
<i>Privat sektor</i>		52%	52%	56%
<i>Outsourcet IT-drift</i>		29%	30%	31%
<i>Egen IT-drift</i>		71%	70%	69%
<i>Industri</i>		22%	11%	14%
<i>Handel</i>		7%	12%	11%
<i>Finans</i>		5%	7%	11%
<i>Transport</i>		0%	0%	2%
<i>Energi</i>		2%	2%	2%
<i>Telekom</i>		2%	2%	2%
<i>Byggeri</i>		0%	2%	2%
<i>IT-service</i>		2%	5%	7%
<i>Service</i>		5%	5%	4%
<i>Andet</i>		7%	5%	0%
<i>Adm og forv.</i>		22%	17%	14%
<i>Pleje og sundhed</i>		2%	2%	0%
<i>Forsyning og transport</i>		0%	2%	0%
<i>Servicefunkt.</i>		2%	0%	0%
<i>Offentl. Andet</i>		0%	9%	2%
<i>Uddannelse</i>		17%	11%	14%
<i>Hospital og sygehuse</i>		5%	4%	4%
<i>Kommuner og amter</i>			4%	11%
<i>I alt</i>		100%	100%	100%
Antal tilfælde*		65	87	137
<i>Antal tilfælde i gennemsnit</i>		1,59	1,61	3,34
<i>Højst antal tilfælde</i>		8	7	72
Følgeskader:				
<i>Vandet kom udefra (utæt tag, oversvømmede kloaker, etc.)</i>		24	35	28
<i>Vandet kom indefra (rørbrud, sprinkler, køl, etc.)</i>		21	34	28
Værste tilfælde forvoldte IT-stop i timer*		24	40	240
Antal tilfælde beskrevet:				
<i>Generende</i>		28	52	38
<i>Alvorlige</i>		1	2	1
<i>Katastrofale</i>		1	1	0

* Det er ikke alle virksomheder og institutioner, der i deres besvarelser oplyser antal tilfælde, hvorfor disse ikke er medtaget i beregningen af gennemsnitlige antal tilfælde.

Datasikkerheden i Danmark år 2002

2002		5. STRØM		
Strømproblemer		2000	2001	2002
<i>Besvarelser i alt</i>		418	359	304
Antal Ja-svar i alt		39,0%	36,0%	38,2%
<i>heraf</i>	<i>5<10</i>	5%	3%	3%
	<i>10<50</i>	9%	7%	9%
	<i>50<100</i>	11%	10%	6%
	<i>100<500</i>	32%	31%	34%
	<i>500<</i>	43%	49%	48%
<i>Offentlig sektor</i>		48%	50%	48%
<i>Privat sektor</i>		52%	50%	52%
<i>Outsourcet IT-drift</i>		20%	25%	22%
<i>Egen IT-drift</i>		80%	75%	78%
<i>Industri</i>		13%	13%	17%
<i>Handel</i>		11%	12%	10%
<i>Finans</i>		6%	5%	3%
<i>Transport</i>		1%	2%	4%
<i>Energi</i>		2%	2%	0%
<i>Telekom</i>		1%	2%	2%
<i>Byggeri</i>		6%	5%	8%
<i>IT-service</i>		2%	2%	1%
<i>Service</i>		7%	5%	5%
<i>Andet</i>		2%	2%	3%
<i>Adm og forv.</i>		24%	12%	13%
<i>Pleje og sundhed</i>		1%	2%	0%
<i>Forsyning og transport</i>		2%	2%	3%
<i>Servicefunkt.</i>		3%	3%	2%
<i>Offentl. Andet</i>		7%	7%	7%
<i>Uddannelse</i>		7%	7%	7%
<i>Hospital og sygehuse</i>		5%	5%	6%
<i>Kommuner og amter</i>			12%	11%
<i>I alt</i>		100%	100%	100%
Antal tilfælde*		299	281	246
<i>Antal tilfælde i gennemsnit</i>		1,94	2,21	2,24
<i>Højst antal tilfælde</i>		10	10	30
Følgeskader:				
<i>Strømsvingninger der påvirkede IT-produktionen</i>		37	35	37
<i>Strømafbrydelser</i>		114	34	93
<i>Lynnedslag der påvirkede IT-produktionen</i>		44	34	27
Værste tilfælde forvoldte IT-stop i timer*		72	40	60
Antal tilfælde beskrevet:				
<i>Generende</i>		120	112	89
<i>Alvorlige</i>		27	30	18
<i>Katastrofale</i>		1	2	2

* Det er ikke alle virksomheder og institutioner, der i deres besvarelser oplyser antal tilfælde, hvorfor disse ikke er medtaget i beregningen af gennemsnitlige antal tilfælde.

Datasikkerheden i Danmark år 2002

2002		6. ANDRE FORSYNINGSPROBLEMER		
Andre forsyningsproblemer		2000	2001	2002
<i>Besvarelser i alt</i>		418	359	304
Antal Ja-svar i alt		14,0%	15,0%	10,9%
<i>heraf</i>	5<10	0%	0%	0%
	10<50	2%	0%	3%
	50<100	5%	4%	3%
	100<500	31%	38%	30%
	500<	62%	58%	64%
<i>Offentlig sektor</i>		57%	60%	61%
<i>Privat sektor</i>		43%	40%	39%
<i>Outsourcet IT-drift</i>		17%	16%	18%
<i>Egen IT-drift</i>		83%	84%	82%
<i>Industri</i>		21%	4%	18%
<i>Handel</i>		5%	5%	9%
<i>Finans</i>		5%	4%	3%
<i>Transport</i>		0%	5%	0%
<i>Energi</i>		2%	2%	3%
<i>Telekom</i>		0%	2%	0%
<i>Byggeri</i>		2%	2%	0%
<i>IT-service</i>		2%	4%	0%
<i>Service</i>		5%	12%	6%
<i>Andet</i>		2%	0%	0%
<i>Adm og forv.</i>		33%	31%	22%
<i>Pleje og sundhed</i>		2%	2%	0%
<i>Forsyning og transport</i>		3%	2%	9%
<i>Servicefunkt.</i>		2%	2%	0%
<i>Offentl. Andet</i>		7%	5%	9%
<i>Uddannelse</i>		7%	5%	6%
<i>Hospital og sygehuse</i>		2%	0%	3%
<i>Kommuner og amter</i>			13%	12%
I alt		100%	100%	100%
Antal tilfælde*		81	111	66
<i>Antal tilfælde i gennemsnit</i>		1,45	2,09	2,06
<i>Højst antal tilfælde</i>		7	15	12
Følgeskader:				
Værste tilfælde forvoldte IT-stop i timer*		18	48	24
Antal tilfælde beskrevet:				
<i>Generende</i>		45	48	26
<i>Alvorlige</i>		6	12	3
<i>Katastrofale</i>		1	0	1

* Det er ikke alle virksomheder og institutioner, der i deres besvarelser oplyser antal tilfælde, hvorfor disse ikke er medtaget i beregningen af gennemsnitlige antal tilfælde.

Datasikkerheden i Danmark år 2002

2002	7. TELEKOMMUNIKATIONSPROBLEMER		
Telekommunikationsproblemer	2000	2001	2002
<i>Besvarelser i alt</i>	418	359	304
Antal Ja-svar i alt	64,0%	58,0%	47,0%
<i>heraf</i>			
5<10	3%	4%	2%
10<50	7%	5%	3%
50<100	10%	13%	10%
100<500	32%	26%	28%
500<	48%	52%	57%
Offentlig sektor	44%	60%	45%
Privat sektor	56%	40%	55%
Outsourcet IT-drift	23%	16%	25%
Egen IT-drift	77%	84%	75%
Industri	18%	14%	16%
Handel	12%	12%	13%
Finans	4%	3%	4%
Transport	3%	4%	3%
Energi	1%	1%	1%
Telekom	1%	1%	1%
Byggeri	5%	6%	5%
IT-service	3%	4%	3%
Service	7%	7%	7%
Andet	4%	3%	3%
Adm og forv.	22%	10%	10%
Pleje og sundhed	1%	1%	0%
Forsyning og transport	1%	1%	3%
Servicefunkt.	3%	3%	4%
Offentl. Andet	6%	5%	6%
Uddannelse	6%	8%	5%
Hospital og sygehuse	3%	4%	4%
Kommuner og amter		13%	12%
I alt	100%	100%	100%
Antal tilfælde*	2633	2834	1449
Antal tilfælde i gennemsnit	10,45	14,61	11,23
Højst antal tilfælde	365	300	365
Følgeskader:			
Fejl og forsinkelser på transmissionen	114	133	53
Leveringsproblemer med nye og/eller ændringer	63	94	29
Afbrydelser af forbindelse	221	242	136
Værste tilfælde forvoldte IT-stop i timer*	360	264	200
Antal tilfælde beskrevet:			
Generende	189	225	99
Alvorlige	64	65	34
Katastrofale	2	4	0

* Det er ikke alle virksomheder og institutioner, der i deres besvarelser oplyser antal tilfælde, hvorfor disse ikke er medtaget i beregningen af gennemsnitlige antal tilfælde.

Datasikkerheden i Danmark år 2002

2002		8. INTERNETPROBLEMER		
Internetproblemer		2000	2001	2002
Besvarelser i alt		418	359	304
Antal Ja-svar i alt		61,0%	40,0%	21,1%
heraf	5<10	5%	6%	3%
	10<50	9%	8%	9%
	50<100	12%	15%	9%
	100<500	32%	26%	28%
	500<	42%	45%	51%
Offentlig sektor		44%	43%	50%
Privat sektor		56%	57%	50%
Outsourcet IT-drift		23%	25%	22%
Egen It-drift		77%	75%	78%
Industri		18%	14%	5%
Handel		12%	9%	13%
Finans		5%	4%	8%
Transport		2%	4%	5%
Energi		1%	1%	0%
Telekom		0%	1%	0%
Byggeri		4%	6%	5%
IT-service		3%	5%	3%
Service		7%	10%	8%
Andet		4%	4%	3%
Adm og forv.		21%	10%	12%
Pleje og sundhed		1%	1%	2%
Forsyning og transport		2%	2%	6%
Servicefunkt.		3%	1%	2%
Offentl. Andet		6%	8%	11%
Uddannelse		9%	8%	6%
Hospital og sygehuse		2%	5%	5%
Kommuner og amter			7%	6%
I alt		100%	100%	100%
Antal tilfælde*		1616	1895	344
Antal tilfælde i gennemsnit		6,76	14,92	5,93
Højst antal tilfælde		187	800	50
Følgeskader:				
Fejl i egne internetapplikationer		72	72	47
Fejl eller nedbrud hos Internetleverandøren		185	96	22
Mangl. tilgængelighed hos samarb. partnere eller leverandør (udover internetleverandører)		80	47	344
Værste tilfælde forvoldte IT-stop i timer*		480	144	100
Antal tilfælde beskrevet:				
Generende		214	152	55
Alvorlige		26	21	7
Katastrofale		2	1	1

* Det er ikke alle virksomheder og institutioner, der i deres besvarelser oplyser antal tilfælde, hvorfor disse ikke er medtaget i beregningen af gennemsnitlige antal tilfælde.

Datasikkerheden i Danmark år 2002

2002		9. SABOTAGE		
Sabotage		2000	2001	2002
<i>Besvarelser i alt</i>		418	359	304
Antal Ja-svar i alt		3,0%	1,4%	2,0%
<i>heraf</i>	<i>5<10</i>	0%	0%	0%
	<i>10<50</i>	9%	0%	0%
	<i>50<100</i>	27%	20%	50%
	<i>100<500</i>	37%	60%	0%
	<i>500<</i>	27%	20%	50%
<i>Offentlig sektor</i>		64%	60%	50%
<i>Privat sektor</i>		36%	40%	50%
<i>Outsourcet IT-drift</i>		27%	0%	17%
<i>Egen IT-drift</i>		73%	100%	83%
<i>Industri</i>		0%	20%	17%
<i>Handel</i>		9%	0%	17%
<i>Finans</i>		0%	0%	0%
<i>Transport</i>		0%	0%	16%
<i>Energi</i>		0%	0%	0%
<i>Telekom</i>		9%	0%	0%
<i>Byggeri</i>		0%	0%	0%
<i>IT-service</i>		0%	0%	0%
<i>Service</i>		0%	0%	0%
<i>Andet</i>		18%	20%	0%
<i>Adm og forv.</i>		9%	0%	0%
<i>Pleje og sundhed</i>		0%	0%	0%
<i>Forsyning og transport</i>		9%	0%	0%
<i>Servicefunkt.</i>		0%	20%	17%
<i>Offentl. Andet</i>		0%	0%	16%
<i>Uddannelse</i>		46%	20%	17%
<i>Hospital og sygehuse</i>		0%	0%	0%
<i>Kommuner og amter</i>			20%	0%
I alt		100%	100%	100%
Antal tilfælde*		16	7	10
<i>Antal tilfælde i gennemsnit</i>		1,78	1,75	2,50
<i>Højst antal tilfælde</i>		5	2	4
Form for sabotage:				
<i>Fysiske sabotageforsøg</i>		3	0	1
<i>Hærværk</i>		5	6	3
<i>Trusler der tages alvorligt</i>		1	0	1
Værste tilfælde forvoldte IT-stop i timer*		0	2	0
Antal tilfælde beskrevet:				
<i>Generende</i>		4	5	5
<i>Alvorlige</i>		3	0	0
<i>Katastrofale</i>		0	0	0

* Det er ikke alle virksomheder og institutioner, der i deres besvarelser oplyser antal tilfælde, hvorfor disse ikke er medtaget i beregningen af gennemsnitlige antal tilfælde.

Datasikkerheden i Danmark år 2002

2002		10. ARBEJDSNEDLÆGGELSE OG STREJKE		
Arbejdsnedlæggelser og strejke		2000	2001	2002
<i>Besvarelser i alt</i>		418	359	304
Antal Ja-svar i alt		0,24%	0,56%	0,33%
<i>heraf</i>	<i>5<10</i>	0%	0%	0%
	<i>10<50</i>	0%	0%	0%
	<i>50<100</i>	0%	0%	0%
	<i>100<500</i>	0%	50%	0%
	<i>500<</i>	100%	50%	100%
<i>Offentlig sektor</i>		0%	0%	100%
<i>Privat sektor</i>		100%	100%	0%
<i>Outsourcet IT-drift</i>		0%	0%	100%
<i>Egen IT-drift</i>		100%	100%	0%
<i>Industri</i>		0%	50%	0%
<i>Handel</i>		100%	50%	0%
<i>Finans</i>		0%	0%	0%
<i>Transport</i>		0%	0%	0%
<i>Energi</i>		0%	0%	0%
<i>Telekom</i>		0%	0%	0%
<i>Byggeri</i>		0%	0%	0%
<i>IT-service</i>		0%	0%	0%
<i>Service</i>		0%	0%	0%
<i>Andet</i>		0%	0%	0%
<i>Adm og forv.</i>		0%	0%	0%
<i>Pleje og sundhed</i>		0%	0%	0%
<i>Forsyning og transport</i>		0%	0%	0%
<i>Servicefunkt.</i>		0%	0%	0%
<i>Offentl. Andet</i>		0%	0%	0%
<i>Uddannelse</i>		0%	0%	0%
<i>Hospital og sygehuse</i>		0%	0%	0%
<i>Kommuner og amter</i>			0%	100%
I alt		100%	100%	100%
Antal tilfælde*		1	2	11
<i>Antal tilfælde i gennemsnit</i>		1,00	1,00	5,50
<i>Højst antal tilfælde</i>		1	1	10
Form for sabotage:				
<i>Massive sygemeldinger</i>		0	1	1
<i>Ulovlige arbejdsnedlæggelser</i>		0	1	1
<i>Strejker</i>		1	0	0
Værste tilfælde forvoldte IT-stop i timer*		0	0	7
Antal tilfælde beskrevet:				
<i>Generende</i>		1	1	0
<i>Alvorlige</i>		0	0	1
<i>Katastrofale</i>		0	0	0

* Det er ikke alle virksomheder og institutioner, der i deres besvarelser oplyser antal tilfælde, hvorfor disse ikke er medtaget i beregningen af gennemsnitlige antal tilfælde.

Datasikkerheden i Danmark år 2002

2002		11. HÆNDELIGE FEJL OG SKADER PÅ IT-UDSTYR		
Hændelig fejl og skader på IT-udstyr		2000	2001	2002
<i>Besvarelser i alt</i>		418	359	304
Antal Ja-svar i alt		35,0%	23,0%	10,2%
<i>heraf</i>	<i>5<10</i>	3%	2%	0%
	<i>10<50</i>	9%	2%	3%
	<i>50<100</i>	12%	17%	10%
	<i>100<500</i>	27%	27%	26%
	<i>500<</i>	49%	52%	61%
<i>Offentlig sektor</i>		47%	52%	52%
<i>Privat sektor</i>		53%	48%	48%
<i>Outsourcet IT-drift</i>		25%	26%	19%
<i>Egen IT-drift</i>		75%	74%	81%
<i>Industri</i>		18%	17%	20%
<i>Handel</i>		11%	9%	6%
<i>Finans</i>		5%	4%	3%
<i>Transport</i>		1%	2%	0%
<i>Energi</i>		1%	1%	0%
<i>Telekom</i>		0%	1%	0%
<i>Byggeri</i>		3%	2%	3%
<i>IT-service</i>		2%	2%	0%
<i>Service</i>		7%	5%	6%
<i>Andet</i>		5%	4%	10%
<i>Adm og forv.</i>		21%	15%	6%
<i>Pleje og sundhed</i>		1%	2%	3%
<i>Forsyning og transport</i>		2%	2%	3%
<i>Servicefunkt.</i>		3%	6%	0%
<i>Offentl. Andet</i>		6%	4%	10%
<i>Uddannelse</i>		9%	7%	13%
<i>Hospital og sygehuse</i>		5%	5%	0%
<i>Kommuner og amter</i>			12%	17%
<i>I alt</i>		100%	100%	100%
Antal tilfælde*		494	162	140
<i>Antal tilfælde i gennemsnit</i>		3,63	2,19	4,83
<i>Højst antal tilfælde</i>		50	17	50
Form for hændelige fejl				
<i>Computere (servere, main-frames etc.)</i>		118	69	23
<i>Netværk (kabler, krydsfelter etc.)</i>		71	25	15
<i>Egne forsyningsenheder (transformatorer, køleudstyr etc.)</i>		19	19	9
Værste tilfælde forvoldte IT-stop i timer*		336	240	48
Antal tilfælde beskrevet:				
<i>Generende</i>		97	68	21
<i>Alvorlige</i>		41	17	5
<i>Katastrofale</i>		3	0	0

* Det er ikke alle virksomheder og institutioner, der i deres besvarelser oplyser antal tilfælde, hvorfor disse ikke er medtaget i beregningen af gennemsnitlige antal tilfælde.

Datasikkerheden i Danmark år 2002

2002		12. ANDRE OMRÅDER		
Andre områder (klager fra medarb., fagforeninger)		2000	2001	2002
<i>Besvarelser i alt</i>		418	359	304
Antal Ja-svar i alt		3,0%	5,0%	2,6%
<i>heraf</i>	<i>5<10</i>	0%	0%	0%
	<i>10<50</i>	7%	0%	0%
	<i>50<100</i>	0%	11%	13%
	<i>100<500</i>	29%	33%	38%
	<i>500<</i>	64%	56%	50%
<i>Offentlig sektor</i>		21%	28%	38%
<i>Privat sektor</i>		79%	72%	63%
<i>Outsourcet IT-drift</i>		29%	17%	12%
<i>Egen IT-drift</i>		71%	83%	88%
<i>Industri</i>		37%	11%	38%
<i>Handel</i>		21%	21%	13%
<i>Finans</i>		14%	6%	0%
<i>Transport</i>		0%	0%	0%
<i>Energi</i>		0%	6%	0%
<i>Telekom</i>		0%	0%	0%
<i>Byggeri</i>		0%	0%	0%
<i>IT-service</i>		7%	11%	0%
<i>Service</i>		0%	16%	12%
<i>Andet</i>		0%	0%	0%
<i>Adm og forv.</i>		7%	0%	12%
<i>Pleje og sundhed</i>		0%	0%	0%
<i>Forsyning og transport</i>		0%	6%	12%
<i>Servicefunkt.</i>		0%	0%	0%
<i>Offentl. Andet</i>		7%	6%	0%
<i>Uddannelse</i>		0%	11%	0%
<i>Hospital og sygehuse</i>		7%	0%	13%
<i>Kommuner og amter</i>			6%	0%
I alt		100%	100%	100%
Antal tilfælde*		82	21	11
<i>Antal tilfælde i gennemsnit</i>		5,86	1,40	1,57
<i>Højst antal tilfælde</i>		50	3	2
Årsager for klager				
<i>TV-overvågning</i>		5	1	2
<i>Internetanvendelse</i>		4	7	5
<i>Ind- og udgående e-mails</i>		11	14	2
Antal tilfælde beskrevet:				
<i>Generende</i>		12	18	7
<i>Alvorlige</i>		0	0	0
<i>Katastrofale</i>		0	0	0

* Det er ikke alle virksomheder og institutioner, der i deres besvarelser oplyser antal tilfælde, hvorfor disse ikke er medtaget i beregningen af gennemsnitlige antal tilfælde.

Datasikkerheden i Danmark år 2002

2002		13. IT-MISBRUG		
IT-misbrug		2000	2001	2002
Besvarelser i alt		418	359	304
Antal Ja-svar i alt		1,0%	2,0%	3,9%
heraf	5<10	0%	0%	0%
	10<50	0%	0%	0%
	50<100	0%	0%	0%
	100<500	33%	14%	33%
	500<	67%	86%	67%
Offentlig sektor		50%	0%	33%
Privat sektor		50%	100%	67%
Outsourcet IT-drift		33%	29%	25%
Egen IT-drift		67%	71%	75%
Industri		17%	14%	17%
Handel		17%	44%	26%
Finans		0%	14%	17%
Transport		0%	14%	0%
Energi		0%	0%	0%
Telekom		17%	0%	8%
Byggeri		0%	0%	0%
IT-service		0%	14%	0%
Service		0%	0%	0%
Andet		0%	0%	0%
Adm og forv.		49%	0%	8%
Pleje og sundhed		0%	0%	0%
Forsyning og transport		0%	0%	8%
Servicefunkt.		0%	0%	8%
Offentl. Andet		0%	0%	0%
Uddannelse		0%	0%	0%
Hospital og sygehuse		0%	0%	0%
Kommuner og amter			0%	8%
I alt		100%	100%	100%
Antal tilfælde*		9	10	12
Antal tilfælde i gennemsnit		1,50	1,67	1,20
Højst antal tilfælde		2	3	2
Form for IT-misbrug:				
		<i>Mistanke</i>	<i>Bevis</i>	<i>Mistanke om intern involv.</i>
Uautoriseret salg		2	2	1
IT-bedrageri		2	5	2
Manipulation af data		3	2	3
Bevidst sletning af data		1	1	3
Andet		0	1	0
Antal tilfælde beskrevet:				
Generende		5	4	8
Alvorlige		0	2	1
Katastrofale		0	0	0

* Det er ikke alle virksomheder og institutioner, der i deres besvarelser oplyser antal tilfælde, hvorfor disse ikke er medtaget i beregningen af gennemsnitlige antal tilfælde.

Datasikkerheden i Danmark år 2002

2002		14. SPIONAGE		
Spionage		2000	2001	2002
<i>Besvarelser i alt</i>		418	359	304
Antal Ja-svar i alt		1,0%	3,0%	1,3%
<i>heraf</i>	<i>5<10</i>	0%	0%	0%
	<i>10<50</i>	0%	0%	0%
	<i>50<100</i>	0%	9%	0%
	<i>100<500</i>	33%	0%	0%
	<i>500<</i>	67%	91%	100%
<i>Offentlig sektor</i>		0%	36%	25%
<i>Privat sektor</i>		100%	64%	75%
<i>Outsourcet IT-drift</i>		33%	45%	75%
<i>Egen IT-drift</i>		67%	55%	25%
<i>Industri</i>		49%	9%	0%
<i>Handel</i>		0%	28%	25%
<i>Finans</i>		17%	0%	50%
<i>Transport</i>		17%	0%	0%
<i>Energi</i>		0%	0%	0%
<i>Telekom</i>		17%	9%	0%
<i>Byggeri</i>		0%	0%	0%
<i>IT-service</i>		0%	9%	0%
<i>Service</i>		0%	9%	0%
<i>Andet</i>		0%	0%	0%
<i>Adm og forv.</i>		0%	0%	0%
<i>Pleje og sundhed</i>		0%	0%	0%
<i>Forsyning og transport</i>		0%	18%	25%
<i>Servicefunkt.</i>		0%	0%	0%
<i>Offentl. Andet</i>		0%	0%	0%
<i>Uddannelse</i>		0%	0%	0%
<i>Hospital og sygehuse</i>		0%	0%	0%
<i>Kommuner og amter</i>			18%	0%
I alt		100%	100%	100%
Antal tilfælde*		10	19	2
<i>Antal tilfælde i gennemsnit</i>		1,67	1,73	1,00
<i>Højst antal tilfælde</i>		3	6	1
Form for spionage				
		<i>Mistanke</i>	<i>Bevis</i>	
<i>Industrispionage fra fremmede nationer</i>		0	0	
<i>Industri spionage fra konkurrenter</i>		2	0	
<i>Industrispionage fra andre</i>		0	0	
<i>Bevidst afsløring af data</i>		2	1	
Antal tilfælde beskrevet:				
<i>Generende</i>		4	8	2
<i>Alvorlige</i>		1	4	2
<i>Katastrofale</i>		0	0	0

* Det er ikke alle virksomheder og institutioner, der i deres besvarelser oplyser antal tilfælde, hvorfor disse ikke er medtaget i beregningen af gennemsnitlige antal tilfælde.

Datasikkerheden i Danmark år 2002

2002		15. TRUSLER MOD DATA ELLER SOFTWARE		
Trusler mod data eller software		2000	2001	2002
<i>Besvarelser i alt</i>		418	359	304
Antal Ja-svar i alt		0,48%	1,0%	0,3%
<i>heraf</i>	<i>5<10</i>	0%	0%	0%
	<i>10<50</i>	50%	0%	0%
	<i>50<100</i>	0%	0%	0%
	<i>100<500</i>	0%	67%	100%
	<i>500<</i>	50%	33%	0%
<i>Offentlig sektor</i>		0%	33%	0%
<i>Privat sektor</i>		100%	67%	100%
<i>Outsourcet IT-drift</i>		0%	0%	0%
<i>Egen IT-drift</i>		100%	100%	100%
<i>Industri</i>		50%	0%	0%
<i>Handel</i>		50%	33%	100%
<i>Finans</i>		0%	0%	0%
<i>Transport</i>		0%	33%	0%
<i>Energi</i>		0%	0%	0%
<i>Telekom</i>		0%	0%	0%
<i>Byggeri</i>		0%	0%	0%
<i>IT-service</i>		0%	0%	0%
<i>Service</i>		0%	0%	0%
<i>Andet</i>		0%	0%	0%
<i>Adm og forv.</i>		0%	34%	0%
<i>Pleje og sundhed</i>		0%	0%	0%
<i>Forsyning og transport</i>		0%	0%	0%
<i>Servicefunkt.</i>		0%	0%	0%
<i>Offentl. Andet</i>		0%	0%	0%
<i>Uddannelse</i>		0%	0%	0%
<i>Hospital og sygehuse</i>		0%	0%	0%
<i>Kommuner og amter</i>			0%	0%
<i>I alt</i>		100%	100%	100%
Antal tilfælde*		0	19	100
<i>Antal tilfælde i gennemsnit</i>		0,00	6,33	100,00
<i>Højst antal tilfælde</i>		0	15	100
Form for trusler:				
<i>Truslerne er blevet effektueret</i>		0	1	0
<i>Truslerne er stadig aktive</i>		1	0	0
Antal tilfælde beskrevet:				
<i>Generende</i>		1	1	0
<i>Alvorlige</i>		0	0	0
<i>Katastrofale</i>		1	2	1

* Det er ikke alle virksomheder og institutioner, der i deres besvarelser oplyser antal tilfælde, hvorfor disse ikke er medtaget i beregningen af gennemsnitlige antal tilfælde.

Datasikkerheden i Danmark år 2002

2002		16. OPHAVSRET		
Ophavsret		2000	2001	2002
<i>Besvarelser i alt</i>		418	359	304
Antal Ja-svar i alt		0,25%	0,6%	1,3%
<i>heraf</i>	<i>5<10</i>	0%	0%	0%
	<i>10<50</i>	0%	0%	0%
	<i>50<100</i>	0%	0%	0%
	<i>100<500</i>	100%	0%	25%
	<i>500<</i>	0%	100%	75%
<i>Offentlig sektor</i>		0%	0%	25%
<i>Privat sektor</i>		100%	100%	75%
<i>Outsourcet IT-drift</i>		0%	100%	25%
<i>Egen IT-drift</i>		100%	0%	75%
<i>Industri</i>		0%	0%	25%
<i>Handel</i>		0%	0%	0%
<i>Finans</i>		0%	0%	25%
<i>Transport</i>		0%	0%	0%
<i>Energi</i>		0%	0%	0%
<i>Telekom</i>		0%	100%	0%
<i>Byggeri</i>		0%	0%	0%
<i>IT-service</i>		0%	0%	0%
<i>Service</i>		100%	0%	0%
<i>Andet</i>		0%	0%	25%
<i>Adm og forv.</i>		0%	0%	0%
<i>Pleje og sundhed</i>		0%	0%	0%
<i>Forsyning og transport</i>		0%	0%	0%
<i>Servicefunkt.</i>		0%	0%	0%
<i>Offentl. Andet</i>		0%	0%	0%
<i>Uddannelse</i>		0%	0%	25%
<i>Hospital og sygehuse</i>		0%	0%	0%
<i>Kommuner og amter</i>			0%	0%
I alt		100%	100%	100%
Antal tilfælde*		1	2	8
<i>Antal tilfælde i gennemsnit</i>		0,00	1,00	2,00
<i>Højst antal tilfælde</i>		0	1	3
Form for tilfælde:				
		<i>Virksomheden sigtet for/sagsøgt</i>	<i>Virksomheden har anmeldt/rejst sag an mod andre</i>	
<i>Ophavsret</i>		0	3	
<i>Markedsføringsloven</i>		0	0	
<i>Straffeloven</i>		0	0	
<i>Mønsterbeskyttelse</i>		0	0	
<i>Patentloven</i>		0	3	
Antal tilfælde beskrevet:				
<i>Generende</i>		0	2	4
<i>Alvorlige</i>		1	0	0
<i>Katastrofale</i>		0	0	0

* Det er ikke alle virksomheder og institutioner, der i deres besvarelser oplyser antal tilfælde, hvorfor disse ikke er medtaget i beregningen af gennemsnitlige antal tilfælde.

Datasikkerheden i Danmark år 2002

2002		17. BACKUP		
Backup		2000	2001	2002
<i>Besvarelser i alt</i>		418	359	304
Antal Ja-svar i alt		38,0%	53,0%	33,6%
<i>heraf</i>	<i>5<10</i>	4%	4%	1%
	<i>10<50</i>	7%	8%	6%
	<i>50<100</i>	10%	10%	10%
	<i>100<500</i>	30%	30%	29%
	<i>500<</i>	49%	48%	54%
<i>Offentlig sektor</i>		46%	45%	52%
<i>Privat sektor</i>		54%	55%	48%
<i>Outsourcet IT-drift</i>		21%	27%	25%
<i>Egen IT-drift</i>		79%	73%	75%
<i>Industri</i>		18%	18%	15%
<i>Handel</i>		11%	10%	9%
<i>Finans</i>		5%	5%	4%
<i>Transport</i>		1%	3%	2%
<i>Energi</i>		1%	1%	0%
<i>Telekom</i>		1%	1%	0%
<i>Byggeri</i>		1%	4%	8%
<i>IT-service</i>		3%	3%	3%
<i>Service</i>		8%	7%	6%
<i>Andet</i>		4%	4%	1%
<i>Adm og forv.</i>		26%	14%	16%
<i>Pleje og sundhed</i>		2%	1%	2%
<i>Forsyning og transport</i>		1%	2%	3%
<i>Servicefunkt.</i>		2%	4%	2%
<i>Offentl. Andet</i>		7%	5%	9%
<i>Uddannelse</i>		5%	6%	6%
<i>Hospital og sygehuse</i>		4%	3%	3%
<i>Kommuner og amter</i>			9%	11%
<i>I alt</i>		100%	100%	100%
Antal tilfælde*		1116	1495	1333
<i>Antal tilfælde i gennemsnit</i>		7,44	8,64	15,15
<i>Højst antal tilfælde</i>		365	214	360
Værste tilfælde forvoldte IT-stop i timer*		150	240	240
Backup problemer i form af:**				
<i>Mediefejl (ikke læsbar)</i>			82	42
<i>Uaktuel backup (for gammel el. utilstrækkelig)</i>			40	13
<i>Synkr. og koordineringsproblemer</i>			31	14
<i>Tekniske problemer (udstyr)</i>			162	76
<i>Mgl. Backup (ikke taget)</i>			117	46
Antal tilfælde beskrevet:				
<i>Generende</i>		115	194	63
<i>Alvorlige</i>		27	35	22
<i>Katastrofale</i>		1	2	2

* Det er ikke alle virksomheder og institutioner, der i deres besvarelser oplyser antal tilfælde, hvorfor disse ikke er medtaget i beregningen af gennemsnitlige antal tilfælde.

** Der foreligger ikke tal for 2000

Datasikkerheden i Danmark år 2002

2002		18. HW-AFBRUD		
HW-afbrud		2000	2001	2002
<i>Besvarelser i alt</i>		418	359	304
Antal Ja-svar i alt		23,0%	30,0%	22,0%
<i>heraf</i>	<i>5<10</i>	1%	4%	1%
	<i>10<50</i>	5%	6%	4%
	<i>50<100</i>	11%	10%	7%
	<i>100<500</i>	31%	26%	29%
	<i>500<</i>	52%	54%	59%
<i>Offentlig sektor</i>		47%	46%	46%
<i>Privat sektor</i>		53%	54%	54%
<i>Outsourcet IT-drift</i>		23%	25%	27%
<i>Egen IT-drift</i>		77%	75%	73%
<i>Industri</i>		19%	11%	14%
<i>Handel</i>		11%	12%	17%
<i>Finans</i>		4%	2%	3%
<i>Transport</i>		2%	6%	3%
<i>Energi</i>		2%	1%	1%
<i>Telekom</i>		2%	3%	1%
<i>Byggeri</i>		1%	3%	4%
<i>IT-service</i>		3%	6%	1%
<i>Service</i>		5%	6%	7%
<i>Andet</i>		4%	3%	3%
<i>Adm og forv.</i>		25%	12%	18%
<i>Pleje og sundhed</i>		3%	3%	0%
<i>Forsyning og transport</i>		0%	4%	4%
<i>Servicefunkt.</i>		2%	3%	3%
<i>Offentl. Andet</i>		4%	8%	6%
<i>Uddannelse</i>		6%	6%	4%
<i>Hospital og sygehuse</i>		7%	3%	4%
<i>Kommuner og amter</i>			8%	7%
<i>I alt</i>		100%	100%	100%
Antal tilfælde*		275	297	838
<i>Antal tilfælde i gennemsnit</i>		2,86	2,86	13,97
<i>Højst antal tilfælde</i>		22	15	175
Værste tilfælde forvoldte IT-stop i timer*		120	240	357
Antal tilfælde beskrevet:				
<i>Generende</i>		49	77	41
<i>Alvorlige</i>		43	49	25
<i>Katastrofale</i>		4	0	0

* Det er ikke alle virksomheder og institutioner, der i deres besvarelser oplyser antal tilfælde, hvorfor disse ikke er medtaget i beregningen af gennemsnitlige antal tilfælde.

Datasikkerheden i Danmark år 2002

2002		19. SOFTWAREFEJL		
Softwarefejl		2000	2001	2002
Besvarelser i alt		418	359	304
Antal Ja-svar i alt		32,0%	33,0%	24,3%
<i>heraf</i>				
	5<10	1%	4%	3%
	10<50	9%	3%	8%
	50<100	14%	10%	8%
	100<500	27%	34%	32%
	500<	49%	49%	49%
Offentlig sektor		45%	52%	50%
Privat sektor		55%	48%	50%
Outsourcet IT-drift		21%	22%	32%
Egen IT-drift		79%	78%	68%
Industri		17%	11%	11%
Handel		7%	8%	8%
Finans		8%	6%	5%
Transport		2%	3%	4%
Energ		1%	3%	3%
Telekom		2%	1%	1%
Byggeri		4%	3%	4%
IT-service		4%	6%	3%
Service		7%	4%	8%
Andet		3%	3%	3%
Adm og forv.		20%	15%	18%
Pleje og sundhed		2%	3%	1%
Forsyning og transport		2%	3%	4%
Servicefunkt.		4%	5%	3%
Offentl. Andet		7%	5%	7%
Uddannelse		7%	8%	7%
Hospital og sygehuse		3%	3%	3%
Kommuner og amter			10%	7%
I alt		100%	100%	100%
Antal tilfælde*		728	1861	624
Antal tilfælde i gennemsnit		6,12	16,04	8,91
Højst antal tilfælde		52	999	200
Software fejl i:				
Styresystem		46	55	30
Standardapplikationer (indkøbte/lejede/leasede)		90	98	43
Egne udviklede applikationer		40	46	25
Værste tilfælde forvoldte IT-stop i timer*		336	400	50
Antal tilfælde beskrevet:				
Generende		69	69	40
Alvorlige		51	51	29
Katastrofale		5	5	1

* Det er ikke alle virksomheder og institutioner, der i deres besvarelser oplyser antal tilfælde, hvorfor disse ikke er medtaget i beregningen af gennemsnitlige antal tilfælde.

Datasikkerheden i Danmark år 2002

2002		20. MEDARBEJDERAFGANG			
IT-medarbejderafgang		2000	2001	2002	
<i>Besvarelser i alt</i>		418	359	304	
Antal Ja-svar i alt		10,0%	6,0%	2,6%	
<i>heraf</i>					
	5<10	0%	0%	0%	
	10<50	2%	0%	25%	
	50<100	12%	4%	13%	
	100<500	30%	39%	25%	
	500<	56%	57%	37%	
	<i>Offentlig sektor</i>	53%	48%	63%	
	<i>Privat sektor</i>	47%	52%	38%	
	<i>Outsourcet IT-drift</i>	23%	22%	25%	
	<i>Egen IT-drift</i>	77%	78%	75%	
	<i>Industri</i>	11%	14%	0%	
	<i>Handel</i>	2%	9%	13%	
	<i>Finans</i>	9%	9%	0%	
	<i>Transport</i>	5%	0%	0%	
	<i>Energi</i>	5%	4%	0%	
	<i>Telekom</i>	0%	4%	13%	
	<i>Byggeri</i>	5%	4%	0%	
	<i>IT-service</i>	0%	0%	0%	
	<i>Service</i>	7%	4%	13%	
	<i>Andet</i>	2%	4%	0%	
	<i>Adm og forv.</i>	29%	27%	24%	
	<i>Pleje og sundhed</i>	0%	0%	0%	
	<i>Forsyning og transport</i>	5%	4%	0%	
	<i>Servicefunkt.</i>	5%	4%	0%	
	<i>Offentl. Andet</i>	5%	9%	24%	
	<i>Uddannelse</i>	5%	4%	0%	
	<i>Hospital og sygehuse</i>	5%	0%	13%	
	<i>Kommuner og amter</i>		0%	0%	
	I alt	100%	100%	100%	
Antal tilfælde*		43	23	8	
Antal tilfælde af IT-medarbejderafgang i %-del af IT-medarbejdere :					
		10<15%	15<20%	20>25%	Mere
	5<10	0	0	0	0
	10<50	0	0	0	2
	50<100	0	0	0	0
	100<501	1	0	0	1
	500<	1	2	0	0
	<i>Offentlig sektor</i>	2	2	0	1
	<i>Privat sektor</i>	0	0	0	2
	I alt	2	2	0	3
Antal tilfælde beskrevet:					
	<i>Generende</i>	69	69	5	
	<i>Alvorlige</i>	51	51	2	
	<i>Katastrofale</i>	5	5	0	

* Det er ikke alle virksomheder og institutioner, der i deres besvarelser oplyser antal tilfælde, hvorfor disse ikke er medtaget i beregningen af gennemsnitlige antal tilfælde.

Datasikkerheden i Danmark år 2002

2002		21. VIRUS ANGREB		
Virus angreb		2000	2001	2002
Besvarelser i alt		418	359	304
Antal Ja-svar i alt		57,0%	74,0%	50,3%
<i>heraf</i>	5<10	3%	5%	3%
	10<50	5%	9%	8%
	50<100	9%	13%	8%
	100<500	32%	28%	32%
	500<	51%	45%	49%
Offentlig sektor		42%	45%	50%
Privat sektor		58%	55%	50%
Outsourcet IT-drift		22%	23%	25%
Egen IT-drift		78%	77%	75%
Industri		19%	14%	12%
Handel		11%	11%	13%
Finans		7%	6%	5%
Transport		3%	3%	0%
Energi		1%	2%	1%
Telekom		1%	1%	1%
Byggeri		5%	5%	5%
IT-service		4%	4%	3%
Service		5%	6%	6%
Andet		2%	3%	5%
Adm og forv.		23%	12%	12%
Pleje og sundhed		0%	1%	1%
Forsyning og transport		2%	2%	3%
Servicefunkt.		2%	4%	3%
Offentl. Andet		4%	6%	8%
Uddannelse		7%	7%	8%
Hospital og sygehuse		4%	4%	5%
Kommuner og amter			9%	9%
I alt		100%	100%	100%
Antal tilfælde*		11281	236035	195041
Antal tilfælde i gennemsnit		48,00	951,75	1.500,32
Højst antal tilfælde		8096	37203	50000
Antal ja besvarelser på inficeringer af vira var:**				
ubetydelig			272	112
betydelig			70	32
meget omfattende			12	11
Anvendt tid til bekæmpelse og opretning*				
-	Samlet anvendt tid til bekæmpelse og opretning af alle viruskader på i alt ca. Person dage:	2208	2621	1110
	Højst tilfælde af anvendt person dage på ovennævnte:	300	336	200
-	I værre tilfælde anvendtes til opretning i alt ca. Person dage:	747	637	336
	Højst tilfælde af anvendt person dage på ovennævnte:	55	30	100
Værste tilfælde af driftsproblemer i kalenderdage*		30	60	30
Antal tilfælde beskrevet:				
Generende		174	274	115
Alvorlige		43	40	9
Katastrofale		1	2	1

* Det er ikke alle virksomheder og institutioner, der i deres besvarelser oplyser antal tilfælde, hvorfor disse ikke er medtaget i beregningen af gennemsnitlige antal tilfælde.

** Der foreligger ikke tal for 2000

Datasikkerheden i Danmark år 2002

2002		22. UAUATORISERET ADGANG		
Uautoriseret adgang		2000	2001	2002
<i>Besvarelser i alt</i>		418	359	304
Antal Ja-svar i alt		16,0%	19,0%	15,5%
<i>heraf</i>	<i>5<10</i>	3%	3%	2%
	<i>10<50</i>	6%	1%	6%
	<i>50<100</i>	8%	10%	13%
	<i>100<500</i>	22%	32%	26%
	<i>500<</i>	61%	54%	53%
<i>Offentlig sektor</i>		45%	43%	55%
<i>Privat sektor</i>		55%	57%	45%
<i>Outsourcet IT-drift</i>		20%	25%	17%
<i>Egen IT-drift</i>		80%	75%	83%
<i>Industri</i>		16%	7%	9%
<i>Handel</i>		9%	7%	2%
<i>Finans</i>		5%	6%	4%
<i>Transport</i>		0%	1%	0%
<i>Energi</i>		0%	0%	0%
<i>Telekom</i>		3%	0%	0%
<i>Byggeri</i>		3%	6%	9%
<i>IT-service</i>		9%	15%	4%
<i>Service</i>		8%	9%	11%
<i>Andet</i>		2%	6%	6%
<i>Adm og forv.</i>		27%	13%	11%
<i>Pleje og sundhed</i>		0%	0%	2%
<i>Forsyning og transport</i>		2%	1%	4%
<i>Servicefunkt.</i>		2%	4%	4%
<i>Offentl. Andet</i>		3%	4%	4%
<i>Uddannelse</i>		9%	9%	17%
<i>Hospital og sygehuse</i>		2%	0%	0%
<i>Kommuner og amter</i>			12%	13%
<i>I alt</i>		100%	100%	100%
Antal tilfælde*		12158	8153	5785
<i>Antal tilfælde i gennemsnit</i>		217,00	148,24	165,29
<i>Højst antal tilfælde</i>		5000	3000	3600
Antal tilfælde hvor det opdagedes og afvistes inden indtrængning*				
-	<i>Samlet tilfælde i alt</i>	11785	9935	5696
-	<i>Samlet antal vellykket tilfælde</i>	10	63	31
I det værste tilfælde anvendtes i alt persondage til efterforskning og udbredning				
		40	15	8
Antal tilfælde beskrevet:				
	<i>Generende</i>	36	53	28
	<i>Alvorlige</i>	7	7	1
	<i>Katastrofale</i>	0	0	1

* Det er ikke alle virksomheder og institutioner, der i deres besvarelser oplyser antal tilfælde, hvorfor disse ikke er medtaget i beregningen af gennemsnitlige antal tilfælde.

Datasikkerheden i Danmark år 2002

2002		23. DENIAL OF SERVICE		
Denial of service		2000	2001	2002
<i>Besvarelser i alt</i>		418	359	304
Antal Ja-svar i alt		4,0%	6,0%	3,6%
<i>heraf</i>	<i>5<10</i>	0%	0%	0%
	<i>10<50</i>	6%	0%	0%
	<i>50<100</i>	13%	0%	0%
	<i>100<500</i>	38%	38%	27%
	<i>500<</i>	43%	62%	73%
<i>Offentlig sektor</i>		56%	52%	45%
<i>Privat sektor</i>		44%	48%	55%
<i>Outsourcet IT-drift</i>		25%	14%	27%
<i>Egen IT-drift</i>		75%	86%	73%
<i>Industri</i>		6%	10%	9%
<i>Handel</i>		0%	0%	9%
<i>Finans</i>		0%	14%	28%
<i>Transport</i>		0%	5%	0%
<i>Energi</i>		0%	0%	0%
<i>Telekom</i>		0%	5%	0%
<i>Byggeri</i>		6%	0%	0%
<i>IT-service</i>		13%	10%	0%
<i>Service</i>		6%	5%	0%
<i>Andet</i>		13%	0%	9%
<i>Adm og forv.</i>		25%	23%	9%
<i>Pleje og sundhed</i>		0%	0%	0%
<i>Forsyning og transport</i>		0%	5%	0%
<i>Servicefunkt.</i>		0%	0%	0%
<i>Offentl. Andet</i>		0%	0%	0%
<i>Uddannelse</i>		25%	18%	27%
<i>Hospital og sygehuse</i>		6%	0%	0%
<i>Kommuner og amter</i>			5%	9%
I alt		100%	100%	100%
Antal tilfælde*		78	117	39
<i>Antal tilfælde i gennemsnit</i>		6,00	6,88	4,88
<i>Højst antal tilfælde</i>		50	50	20
Værste tilfælde forvoldte IT-stop i timer*		48	600	52
Antal tilfælde beskrevet:				
<i>Generende</i>		9	17	8
<i>Alvorlige</i>		4	2	2
<i>Katastrofale</i>		0	0	0

* Det er ikke alle virksomheder og institutioner, der i deres besvarelser oplyser antal tilfælde, hvorfor disse ikke er medtaget i beregningen af gennemsnitlige antal tilfælde.

Datasikkerheden i Danmark år 2002

2002		24. EMAIL		
Email	2000	2001	2002	
Besvarelser i alt	418	359	304	
Antal Ja-svar i alt	34,0%	37,0%	25,7%	
heraf				
5<10	6%	4%	3%	
10<50	6%	8%	8%	
50<100	15%	10%	12%	
100<500	26%	28%	23%	
500<	47%	50%	55%	
Offentlig sektor	39%	46%	47%	
Privat sektor	61%	54%	53%	
Outsourcet IT-drift	21%	26%	23%	
Egen IT-drift	79%	74%	77%	
Industri	16%	16%	14%	
Handel	16%	8%	13%	
Finans	5%	4%	4%	
Transport	1%	3%	3%	
Energi	1%	1%	0%	
Telekom	1%	1%	1%	
Byggeri	4%	4%	3%	
IT-service	5%	5%	3%	
Service	9%	9%	9%	
Andet	4%	4%	3%	
Adm og forv.	17%	14%	13%	
Pleje og sundhed	1%	1%	1%	
Forsyning og transport	2%	1%	4%	
Servicefunkt.	4%	3%	1%	
Offentl. Andet	5%	5%	4%	
Uddannelse	8%	7%	12%	
Hospital og sygehuse	1%	4%	4%	
Kommuner og amter		10%	8%	
I alt	100%	100%	100%	
Antal tilfælde*	696	417	245	
Antal tilfælde i gennemsnit	5,00	3,34	3,36	
Højst antal tilfælde	160	15	40	
Form for email problemer				
større forsinkelser	83	93	44	
tab af mails i ukendt / større antal	50	57	27	
driftsstop	47	69	27	
Værste tilfælde forvoldte IT-stop i timer*	480	1440	48	
Antal tilfælde beskrevet:				
Generende	92	121	59	
Alvorlige	36	40	17	
Katastrofale	3	0	0	

* Det er ikke alle virksomheder og institutioner, der i deres besvarelser oplyser antal tilfælde, hvorfor disse ikke er medtaget i beregningen af gennemsnitlige antal tilfælde.

Spørgeskemaerne