

MINISTERIET FOR VIDENSKAB, TEKNOLOGI OG UDVIKLING

Datasikkerheden i Danmark

Hændelser 1. halvår 2001

IT-Sikkerhedsrådet
Januar 2002

Forord

Vedlagt udgives hermed IT-Sikkerhedsrådets oversigt over hændelsesregistreringerne for 1. halvår 2001.

Oversigten er en del af IT-Sikkerhedsrådets løbende undersøgelse om datasikkerheden i Danmark 2000-2003, hvor den første delrapport Datasikkerheden i Danmark år 2000 blev udgivet i foråret 2001.

Det skal understreges, at tallene kun omfatter 1. halvår 2001 og at tallene for andet halvår kan bevirke væsentlige forskelle, således at det reelle årsresultat for år 2001 ikke nødvendigvis vil afspejle de i den delrapport beregnede prognoser.

Fra IT-Sikkerhedsrådets side vil vi gerne takke de mange virksomheder der har deltaget i undersøgelsen så langt og udtrykke håbet om, at de fortsat vil bidrage til at belyse dette vitale område til gavn og glæde for alle Danmarks virksomheder og institutioner.

På IT-Sikkerhedsrådets vegne

Mads Bryde Andersen
Formand

Generelt

Resultaterne for 1. halvår 2001 er baseret på besvarelser fra 391 deltagende virksomheder og institutioner. Dette er en tilbagegang på 27 besvarelser i forhold til det antal virksomheder der indgik i besvarelserne for undersøgelsen ad datasikkerheden i år 2000. Det er forventeligt, at der vil være et vist frafald af deltagerne igennem den 3-årige periode. Dette søges kompenseres ved at lukke op for tilgang af nye virksomheder og institutioner fra årsskiftet 2001/2002.

For så vidt angår udvælgelsen af de deltagende virksomheder henvises til IT-Sikkerhedsrådets rapport Datasikkerheden i Danmark år 2000, hvor dette er beskrevet. Rapporten kan downloades fra Ministeriet for Videnskab, Teknologi og Udviklings hjemmeside www.fsk.dk.

Fordelingen af de 391 virksomheder der har deltaget i undersøgelsen for 1. halvår 2001 ser således ud:

Hændelsesregistreringer 1. halvår 2001

Totale besvarelser	391	100% 0%
5<10	18	5%
10<50	42	11%
50<100	53	14%
100<500	119	30%
500<	159	41%
I alt	391	100%
Gr 1 udvalgt af Danmarks Statistik	265	68%
Gr 2 Kontrolgruppe	126	32%
I alt	391	100%
Excl. outsourcing	303	77%
Offentlig sektor	175	45%
Privat sektor	216	55%
I alt	391	100%
Totale besvarelser	391	100%

Fordelingen på brancher ser således ud:

Hændelsesregistreringer

1. halvår 2001

Totale besvarelser	391	100%
Industri	61	16%
Handel	45	12%
Finans	21	5%
Transport	10	3%
Energi	4	1%
Telekom	3	1%
Byggeri	21	5%
IT-service	26	7%
Service	13	3%
Andet	12	3%
Offentl. Adm. g Forv.	52	13%
Offentl. Pleje og sundhed	5	1%
Offentl. Forsyning og transport	6	2%
Offentl. Servicefunkt.	11	3%
Offentl. Andet	23	6%
Uddannelse	32	8%
Sygehuse og hospitaler	13	3%
Kommuner og amter	33	8%
Totale besvarelser	391	100%

IT-Sikkerhedsrådet anser besvarelserne og dermed tallene for 1. halvår for mere præcise end de tilsvarende tal for år 2000, idet de deltagende virksomheder og institutioner efter 1. runde ved hvilke spørgsmål der stilles, og forhåbentlig har indført de fornødne registreringer, der lægges til grund for rapporteringen. Endvidere omfatter perioden kun ½ år, hvor den første del af undersøgelsen omfattede et helt år.

HIT-listen 1. halvår 2001

Listen er her angivet med antallet af virksomheder der er ramt, samt de tilhørende rapporterede konsekvenser. (Det skal bemærkes, at ikke alle har besvaret konsekvensvurderingerne).

HIT- Liste på indtrufne skader		16-11-2001				
391	besvarelser i alt	% af alle	Virksomheder ramt	Antal generende	Antal alvorlige	Antal katastrofale
1.	Virusangreb	49,62%	194	138	12	0
2.	Telekommunikationsproblemer	45,27%	177	123	43	4
3.	Backup	36,32%	142	97	25	1
4.	Indbrud	26,09%	102	80	3	0
4.	Strømproblemer	26,09%	102	70	19	1
5.	E-mail	25,06%	98	65	28	0
6.	Internetproblemer	24,04%	94	80	10	0
7.	Software fejl	19,69%	77	42	29	2
8.	HW-afbrud	18,41%	72	37	31	0
9.	Hændelige fejl og skader på IT-udstyr	15,09%	59	42	13	0
10.	Tyveri	12,53%	49	38	0	0
11.	Uautoriseret adgang	12,28%	48	35	3	0
12.	Andre forsyningsproblemer	8,95%	35	26	8	0
13.	Vandskade	6,91%	27	24	0	1
14.	Denial of service	3,84%	15	10	2	0
15.	IT-medarbejderafgang	3,58%	14	10	3	1
16.	Brand	3,32%	13	7	1	0
17.	Andre områder	2,56%	10	9	0	0
18.	Industrispionage	1,53%	6	3	3	0
19.	Sabotage	1,02%	4	3	0	0
20.	IT-misbrug	0,77%	3	2	1	0
21.	Trusler mod data eller software	0,51%	2	1	0	1
22.	Ophavsret m.m	0,26%	1	1	0	0
23.	Arbejdsnedlæggelser og strejke	0,00%	0	0	0	0

Kommentarer til HIT-listenPlacering

Den indbyrdes placering på HIT-listen er baseret på antallet af virksomheder, der rapporterer skader på det pågældende område.

Ikke overraskende ligger Virusangreb nu på 1. pladsen som følge af foråret bølge af nye vira. Der er en række andre mindre forskydninger i den indbyrdes placering som det overlades til læseren selv at vurdere.

Af de mere markante ændringer i undersøgelsen kan eksempelvis nævnes Internetproblemer, der er faldet fra 2. pladsen på den første undersøgelse til en 7. plads. Det kan dog hænge sammen med en bedre formulering og afgrænsning af spørgsmålet hertil. Tilsvarende gælder for spørgsmålene om HW-afbrud og Hændelige fejl og skader på IT-udstyr. (Se venligst vedlagte spørgeskema).

Konsekvenser

Det forekommer bemærkelsesværdigt, at selvom antallet af virusangreb nu ligger øverst på listen, er konsekvenserne heraf tilsyneladende reduceret betragteligt.

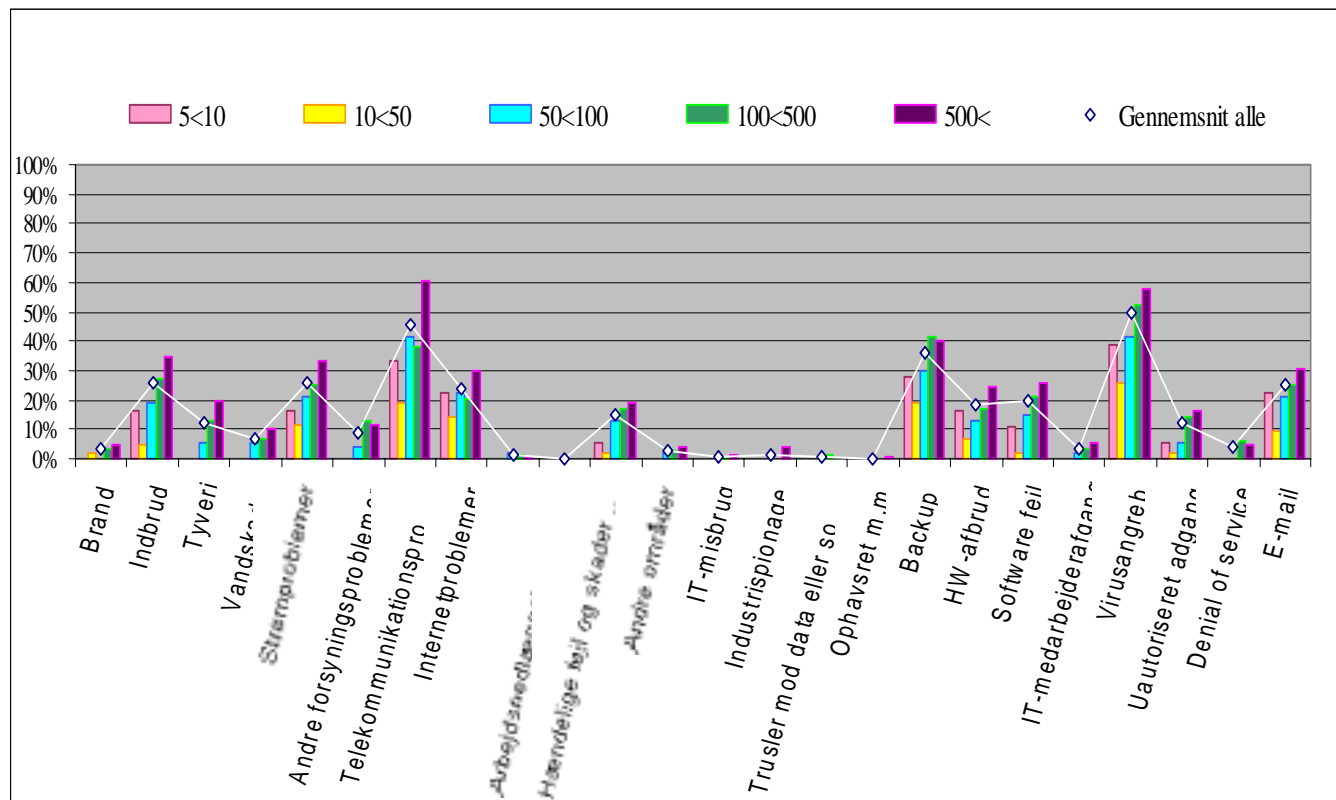
Telekommunikations problemer havde i sidste undersøgelse 2 virksomheder der rapporterede katastrofale konsekvenser. Alene i 1. halvår er dette tal nu steget til 4.

Det er glædeligt at se, at der på en række andre områder ikke har været angivet katastrofale konsekvenser i 1. halvår, som man ellers kunne have forventet, baseret på tallene fra år 2000 undersøgelsen.

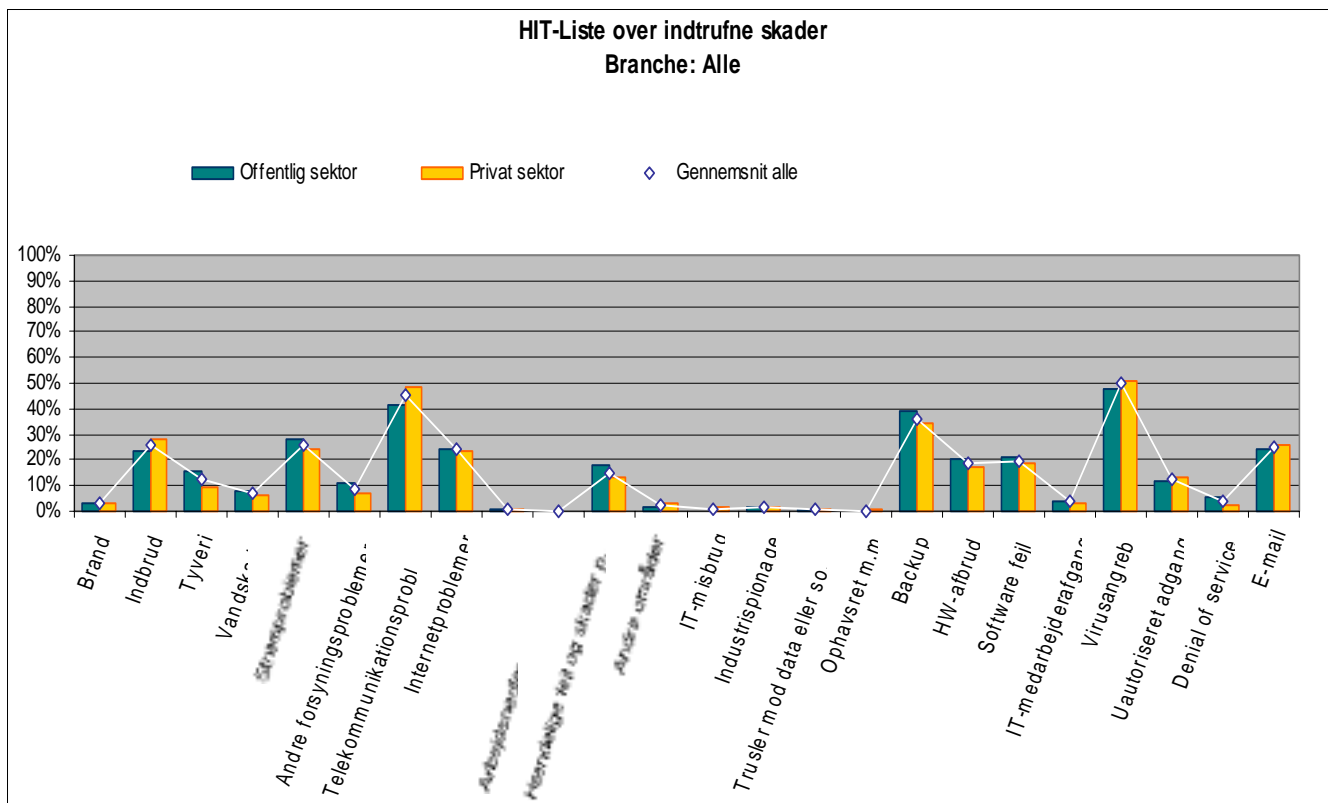
TOP 3 HIT-LISTE – 1. halvår 2001

Oversigten viser de 3 mest forekommende hændelser fordelt på virksomhedsstørrelse og gruppering.

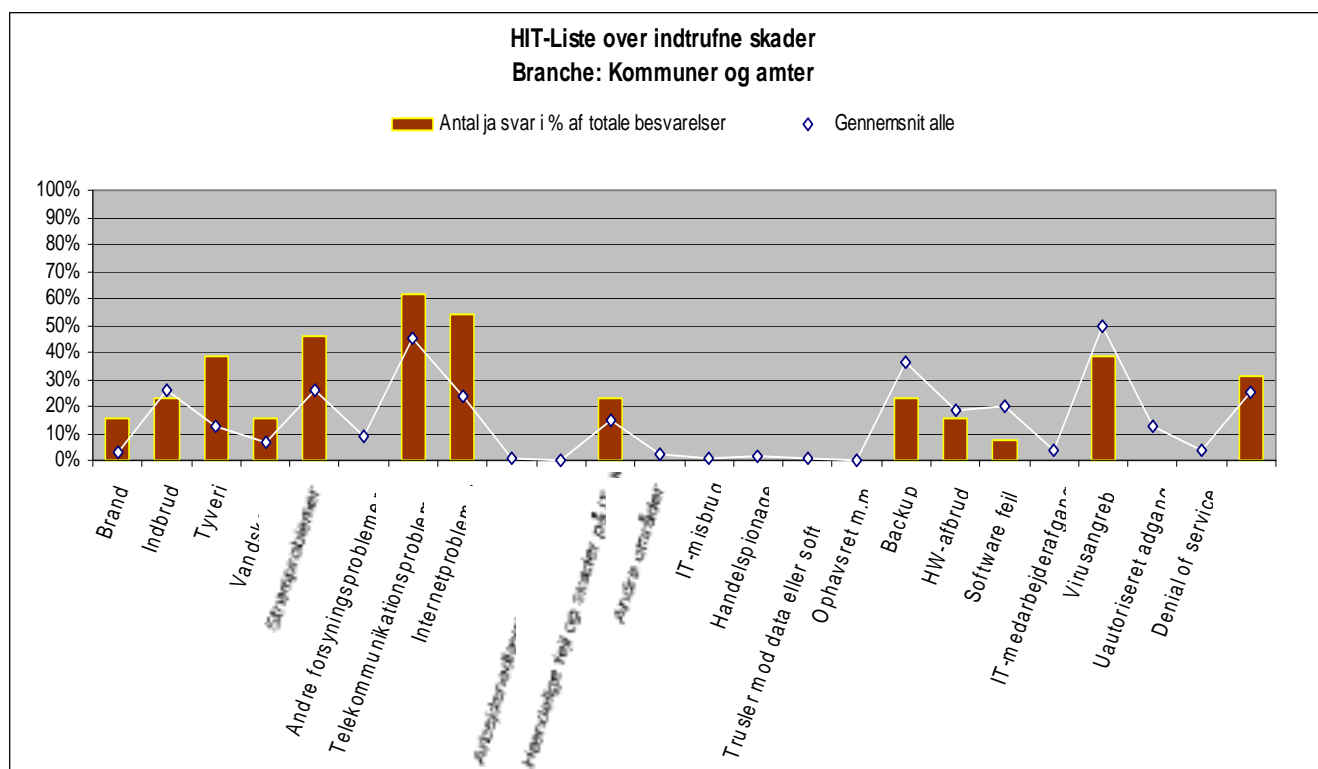
HÆNDELSESRREGISTRERINGER 05.11.2001			TOP 3 HIT-LISTE på indtrufne skader			BRANCHE: ALLE KATEGORI: ALLE (samlede)					
			1.			2.			3.		
			%	Tifælde	%	Tifælde	%	Tifælde	%	Tifælde	
Totale besvarelser	391	100%	Virusangreb	49,6%	194	Telekommunikationsproblemer	45,3%	177	Backup	36,3%	142
5<10	18	5%	Virusangreb	39%	7	Telekommunikationsproblemer	33%	6	Backup	28%	5
10<50	42	11%	Virusangreb	26%	11	Telekommunikationsproblemer	19%	8	Backup	19%	8
50<100	53	14%	Telekommunikationsproblemer	42%	22	Virusangreb	42%	22	Backup	30%	16
100<500	119	30%	Backup	41%	49	Telekommunikationsproblemer	38%	45	Indbrud	27%	32
500<	159	41%	Telekommunikationsproblemer	60%	96	Virusangreb	58%	92	Backup	40%	64
Gruppe 1	265	68%	Virusangreb	49%	130	Telekommunikationsproblemer	45%	119	Backup	35%	93
Gruppe 2	126	32%	Virusangreb	51%	64	Telekommunikationsproblemer	46%	58	Backup	39%	49
Excl. outsourcing	303	77%	Virusangreb	50%	152	Telekommunikationsproblemer	45%	135	Backup	35%	106
Offentlig sektor	175	45%	Virusangreb	48%	84	Telekommunikationsproblemer	42%	73	Backup	39%	68
Privat sektor	216	55%	Virusangreb	51%	110	Telekommunikationsproblemer	48%	104	Backup	34%	74

Skadernes fordeling efter virksomhedsstørrelse – samlet oversigt

Skadernes fordeling mellem den offentlige og den private sektor



Skadernes fordeling indenfor kommuner og amter

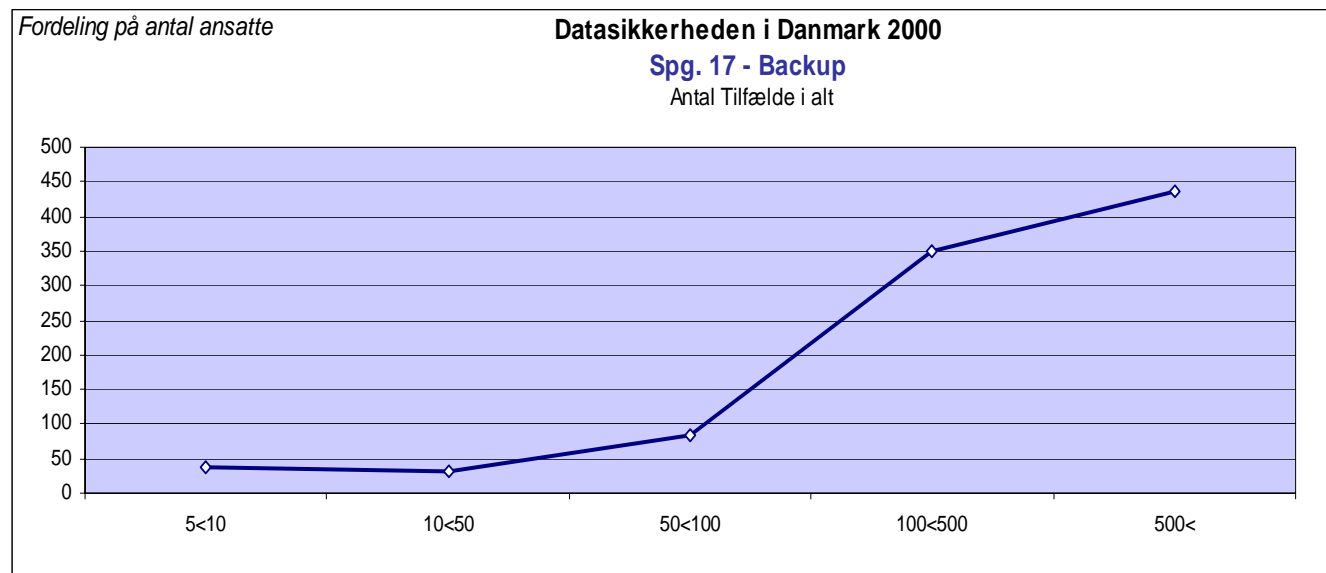


Denne oversigt er ny i forhold til tidligere. Ministeriet for Videnskab, Teknologi og Udvikling har udpeget de relevante numre på deltagende kommuner og amter, og på grundlag af de angivne numre har analyseinstituttet udarbejdet grafen. Der er således opretholdt fuld anonymitet for de deltagende kommuner og amter.

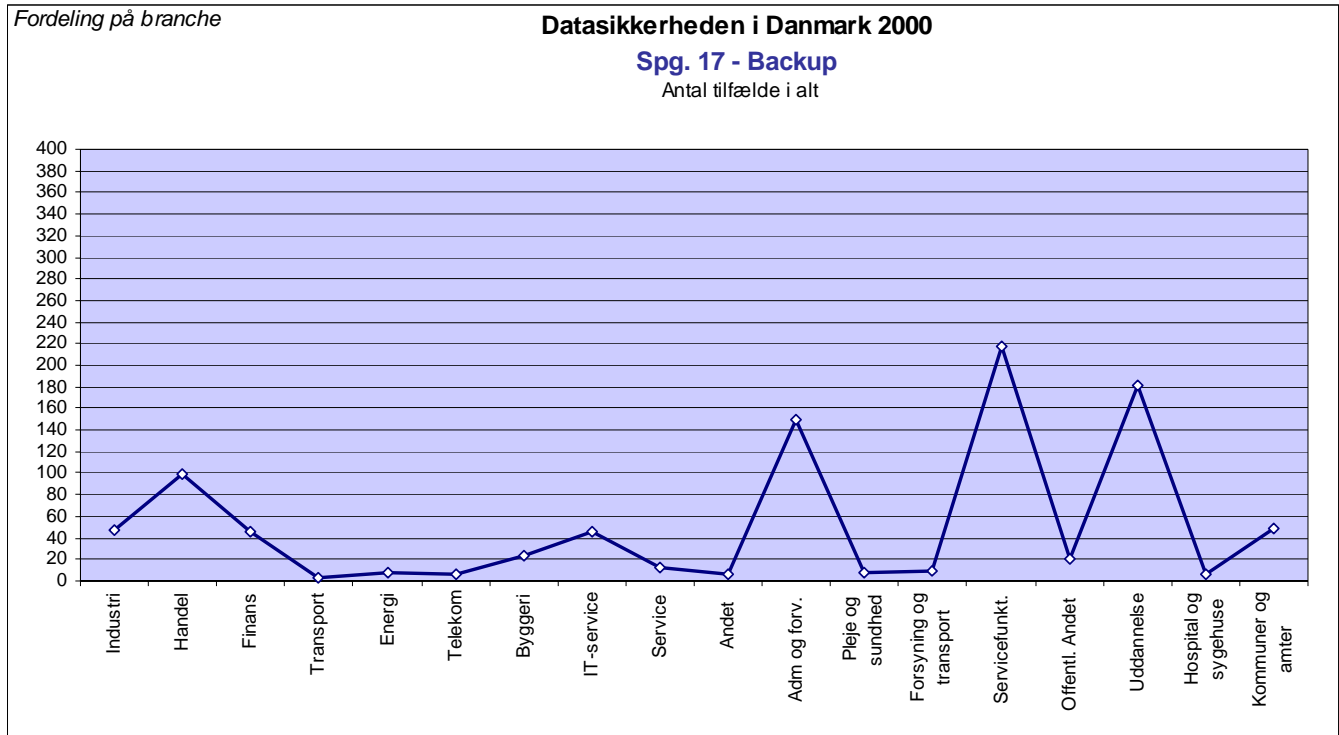
Oversigt over de 3 mest forekommende hændelser fordelt på brancher

HÆNDELSESGEREGISTERINGER 16-11-2001			TOP 3 HIT-LISTE på indtrufne skader			BRANCHE: ALLE KATEGORI: ALLE (samlede)					
Hændelsesregistreringer 1. halvår 2001			1.			2.			3.		
			%	Tilfælde	%	Tilfælde	%	Tilfælde			
Totale besvarelser	391	100%	Telekommunikationsproblemer	45,3%	177	Internetproblemer	24,0%	94	Virusangreb	49,6%	194
Industri	61	16%	Telekommunikationsproblemer	51%	31	Virusangreb	51%	31	Backup	39%	24
Handel	45	12%	Virusangreb	47%	21	Telekommunikationsproblemer	44%	20	Backup	36%	16
Finans	21	5%	Virusangreb	48%	10	Indbrud	29%	6	Telekommunikationsproblemer	29%	6
Transport	10	3%	Telekommunikationsproblemer	60%	6	Virusangreb	60%	6	HW-afbrud	50%	5
Energi	4	1%	Telekommunikationsproblemer	75%	3	Virusangreb	75%	3	Strømproblemer	50%	2
Telekom	3	1%	Virusangreb	100%	3	Strømproblemer	67%	2	Indbrud	67%	2
Byggeri	21	5%	Telekommunikationsproblemer	43%	9	Virusangreb	43%	9	Internetproblemer	38%	8
IT-service	26	7%	Telekommunikationsproblemer	50%	13	Virusangreb	46%	12	E-mail	35%	9
Service	13	3%	Virusangreb	69%	9	Telekommunikationsproblemer	62%	8	Uautoriseret adgang	54%	7
Andet	12	3%	Telekommunikationsproblemer	58%	7	Virusangreb	50%	6	E-mail	42%	5
Offentl. Adm. g Forv.	52	13%	Virusangreb	54%	28	Backup	46%	24	Telekommunikationsproblemer	31%	16
Offentl. Pleje og sundhed	5	1%	Strømproblemer	60%	3	Internetproblemer	60%	3	HW-afbrud	60%	3
Offentl. Forsyning og transport	6	2%	Backup	67%	4	Virusangreb	67%	4	Tyveri	33%	2
Offentl. Servicefunkt.	11	3%	Backup	36%	4	Software fejl	36%	4	Strømproblemer	27%	3
Offentl. Andet	23	6%	Internetproblemer	35%	8	Telekommunikationsproblemer	30%	7	Virusangreb	30%	7
Uddannelse	32	8%	Virusangreb	47%	15	Telekommunikationsproblemer	44%	14	Backup	41%	13
Sygehuse og hospitaler	13	3%	Telekommunikationsproblemer	62%	8	Internetproblemer	54%	7	Strømproblemer	46%	6
Kommuner og amter	33	8%	Telekommunikationsproblemer	64%	21	Virusangreb	64%	21	Backup	39%	13

Backup



Som det fremgår af grafen er spørgsmålet om backup-problemer tydeligt størst hos virksomheder med mere end 500 ansatte.

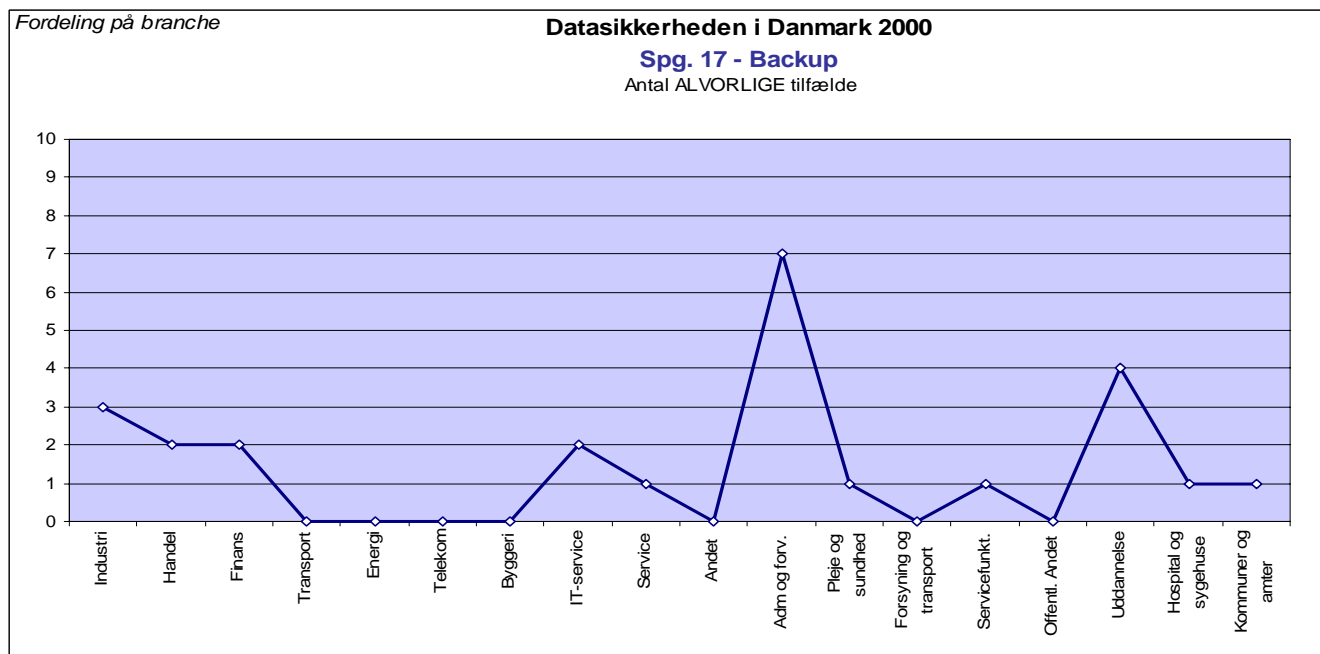


Det fremgår af grafen, at der er tydelig forskel på problemernes antal i henholdsvis den private og den offentlige sektor.

I den private sektor er de værst ramte virksomheder indenfor handel og IT-service.

I den offentlige sektor er det administration og forvaltning, offentlige servicefunktioner, uddannelse og kommuner og amter der er hårdest ram. Der henvises i øvrigt til detailbeskrivelserne omkring backup på side 28.

Der er i første halvår "kun" indrapporteret 1 tilfælde af backup-problemer med katastrofale konsekvenser for virksomheden, men som det fremgår af nedenstående graf en hel del flere, hvor konsekvensen har været "alvorlig" for virksomhederne.



Prognose år 2001

Ingen halvårsoversigt uden et par ord om, hvorledes forventningerne til resten af året er.

P.t. er der næppe nogen der har viden om, hvorvidt - og i givet fald - hvilke af de registrerede hændelser der er "sæson-betonede". Eksempelvis kan man forestille sig, at den kraftige vækst i virusangrebene i foråret, har medført et øget beredskab på området, således at tallene følgelig forbedres på dette område i efteråret, men ingen ved det.

For at kunne komme med et bud, har Rådet derfor udarbejdet en simpel prognose for året beregnet på en lineær stigning i antallet af ramte virksomheder i andet halvår ved blot at gange resultaterne med 2.

HIT- Liste på indtrufne skader 1. halvår 2001 sammenlignet med år 2000

418		besvarelser i alt - 2000	Virksomheder ramt		% af alle		Prognose 2001		
391		besvarelser i alt - 2001 (1/2)	2000	2001 (1/2)	2000	2001 (1/2)	Tilfælde	Vækst/fald	%
1.	3.	Virusangreb	239	194	57,18%	49,62%	388	149	62%
2.	1.	Telekommunikationsproblemer	268	177	64,11%	45,27%	354	86	32%
3.	5.	Backup	157	142	37,56%	36,32%	284	127	81%
4.	4.	Strømp problemer	163	102	39,00%	26,09%	204	41	25%
5.	7.	Indbrud	145	102	34,69%	26,09%	204	59	41%
6.	8.	E-mail	141	98	33,73%	25,06%	196	55	39%
7.	2.	Internetproblemer	256	94	61,24%	24,04%	188	-68	-27%
8.	9.	Software fejl	134	77	32,06%	19,69%	154	20	15%
9.	10.	HW-afbrud	98	72	23,44%	18,41%	144	46	47%
10.	6.	Hændelige fejl og skader på IT-udstyr	148	59	35,41%	15,09%	118	-30	-20%
11.	11.	Tyveri	92	49	22,01%	12,53%	98	6	7%
12.	12.	Uautoriseret adgang	65	48	15,55%	12,28%	96	31	48%
13.	13.	Andre forsyningsproblemer	58	34	13,88%	8,70%	68	10	17%
14.	15.	Vandskade	42	27	10,05%	6,91%	54	12	29%
15.	17.	Denial of service	16	15	3,83%	3,84%	30	14	88%
16.	14.	IT-medarbejderafgang	43	14	10,29%	3,58%	28	-15	-35%
17.	16.	Brand	21	13	5,02%	3,32%	26	5	24%
18.	18.	Andre områder	14	10	3,35%	2,56%	20	6	43%
19.	20.	Industrispionage	6	6	1,44%	1,53%	12	6	100%
20.	19.	Sabotage	11	4	2,63%	1,02%	8	-3	-27%
21.	20.	IT-misbrug	6	3	1,44%	0,77%	6	0	0%
22.	21.	Trusler mod data eller software	2	2	0,48%	0,51%	4	2	100%
23.	22.	Ophavsret m.m	1	1	0,24%	0,26%	2	1	100%
24.	22.	Arbejdsnedlæggelser og strejke	1	0	0,24%	0,00%	0	-1	-100%

Kommentarer til prognosen

IT-Sikkerhedsrådet håber ikke at denne meget grove prognose holder, for - som det fremgår af oversigten - synes der på næsten alle områder, at være en meget kraftig vækst i antallet af registrerede IT-skader.

Det skal understreges, at det er en meget primitiv prognose, samt en del af tallene er så små, at blot et enkelt tilfælde eller to kan ændre prognosetallet væsentligt.

For så vidt angår faldet i spørgsmålene om "Internetproblemer" og "Hændelige fejl og skader på IT-udstyr" kan dette være en følge af en bedre præcisering og afgrænsning af spørgsmålene i forhold til beslægtede områder i sidste undersøgelse. Hvorvidt der følgelig er tale om et reelt fald i disse tal er følgelig tvivlsomt.

Hændelsernes fordeling

1. halvår 2001

Brand		391 besvarelser i alt	
Antal Ja-svar i alt		13	3%
<i>heraf</i>	<i>5<10</i>	<i>0</i>	<i>0%</i>
	<i>10<50</i>	<i>1</i>	<i>8%</i>
	<i>50<100</i>	<i>0</i>	<i>0%</i>
	<i>100<500</i>	<i>4</i>	<i>31%</i>
	<i>500<</i>	<i>8</i>	<i>62%</i>
	<i>Offentlig sektor</i>	<i>7</i>	<i>54%</i>
	<i>Privat sektor</i>	<i>6</i>	<i>46%</i>
	<i>excl.outsourcing</i>	<i>11</i>	<i>85%</i>
	<i>Industri</i>	<i>3</i>	<i>23%</i>
	<i>Handel</i>	<i>2</i>	<i>15%</i>
	<i>Finans</i>	<i>1</i>	<i>8%</i>
	<i>Transport</i>	<i>0</i>	<i>0%</i>
	<i>Energi</i>	<i>0</i>	<i>0%</i>
	<i>Telekom</i>	<i>0</i>	<i>0%</i>
	<i>Byggeri</i>	<i>0</i>	<i>0%</i>
	<i>IT-service</i>	<i>0</i>	<i>0%</i>
	<i>Service</i>	<i>0</i>	<i>0%</i>
	<i>Andet</i>	<i>1</i>	<i>8%</i>
	<i>Adm og forv.</i>	<i>1</i>	<i>8%</i>
	<i>Pleje og sundhed</i>	<i>0</i>	<i>0%</i>
	<i>Forsyning og transport</i>	<i>0</i>	<i>0%</i>
	<i>Servicefunkt.</i>	<i>1</i>	<i>8%</i>
	<i>Offentl. Andet</i>	<i>0</i>	<i>0%</i>
	<i>Uddannelse</i>	<i>1</i>	<i>8%</i>
	<i>Hospital og sygehuse</i>	<i>2</i>	<i>15%</i>
	<i>Kommuner og amter</i>	<i>1</i>	<i>8%</i>
	I alt	13	100%
Antal tilfælde*		28	
	<i>Antal tilfælde i gennemsnit</i>	<i>2,15</i>	
	<i>Højst antal tilfælde</i>	<i>13</i>	
Følgeskader:			
	<i>på data</i>	<i>1</i>	
	<i>på IT-udstyr</i>	<i>4</i>	
	<i>på lokaler med IT-udstyr</i>	<i>3</i>	
Værste tilfælde forvoldte IT-stop i timer*		48	
Antal tilfælde beskrevet:			
	<i>Generende</i>	<i>7</i>	
	<i>Alvorlige</i>	<i>1</i>	
	<i>Katastrofale</i>	<i>0</i>	

*Af dem der har angivet et præcist antal

Indbrud		391 besvarelser i alt	
Antal Ja-svar i alt		102	26%
<i>heraf</i>	<i>5<10</i>	3	3%
	<i>10<50</i>	2	2%
	<i>50<100</i>	10	10%
	<i>100<500</i>	32	31%
	<i>500<</i>	55	54%
	<i>Offentlig sektor</i>	61	60%
	<i>Privat sektor</i>	41	40%
	<i>excl.outsourcing</i>	75	74%
	<i>Industri</i>	20	20%
	<i>Handel</i>	11	11%
	<i>Finans</i>	6	6%
	<i>Transport</i>	0	0%
	<i>Energi</i>	0	0%
	<i>Telekom</i>	2	2%
	<i>Byggeri</i>	7	7%
	<i>IT-service</i>	8	8%
	<i>Service</i>	5	5%
	<i>Andet</i>	2	2%
	<i>Adm og forv.</i>	12	12%
	<i>Pleje og sundhed</i>	2	2%
	<i>Forsyning og transport</i>	0	0%
	<i>Servicefunkt.</i>	2	2%
	<i>Offentl. Andet</i>	6	6%
	<i>Uddannelse</i>	10	10%
	<i>Hospital og sygehuse</i>	3	3%
	<i>Kommuner og amter</i>	6	6%
	I alt	102	100%

Antal tilfælde* **356**

<i>Antal tilfælde i gennemsnit</i>	3,63
<i>Højst antal tilfælde</i>	58

Følgeskader:

<i>stjålet IT-udstyr</i>	84
<i>stjålet data udover det IT-udstyret indholdte</i>	2
<i>hærværk på andet IT-udstyr og/eller data</i>	11

Værste tilfælde forvoldte IT-stop i timer* **192 (8dage)**

Antal tilfælde beskrevet:

<i>Generende</i>	80
<i>Alvorlige</i>	3
<i>Katastrofale</i>	0

Tyveri		391 besvarelser i alt	
Antal Ja-svar i alt		49	13%
heraf	5<10	0	0%
	10<50	0	0%
	50<100	3	6%
	100<500	15	31%
	500<	31	63%
	Offentlig sektor	21	43%
	Privat sektor	28	57%
	excl.outsourcing	39	80%
	Industri	8	16%
	Handel	1	2%
	Finans	0	0%
	Transport	1	2%
	Energi	0	0%
	Telekom	2	4%
	Byggeri	3	6%
	IT-service	3	6%
	Service	2	4%
	Andet	1	2%
	Adm og forv.	7	14%
	Pleje og sundhed	2	4%
	Forsyning og transport	2	4%
	Servicefunkt.	1	2%
	Offentl. Andet	1	2%
	Uddannelse	5	10%
	Hospital og sygehuse	5	10%
	Kommuner og amter	5	10%
	I alt	49	100%
Antal tilfælde*		128	
	Antal tilfælde i gennemsnit	2,67	
	Højst antal tilfælde	36	
Følgeskader:			
	IT-udstyr blev stjålet	45	
	Der blev stjålet (udover de i IT-udstyret indeholdte)	0	
Værste tilfælde forvoldte IT-stop i timer*		36	
Antal tilfælde beskrevet:			
	Generende	38	
	Alvorlige	0	
	Katastrofale	0	

*Af dem der har angivet et præcist antal

Vandskade		391 besvarelser i alt	
Antal Ja-svar i alt	27	7%	
<i>heraf</i> 5<10	0	0%	
10<50	0	0%	
50<100	3	11%	
100<500	8	30%	
500<	16	59%	
Offentlig sektor	14	52%	
Privat sektor	13	48%	
<i>excl.outsourcing</i>	20	74%	
Industri	2	7%	
Handel	2	7%	
Finans	3	11%	
Transport	0	0%	
Energi	1	4%	
Telekom	1	4%	
Byggeri	1	4%	
IT-service	2	7%	
Service	1	4%	
Andet	1	4%	
Adm og forv.	6	22%	
Pleje og sundhed	1	4%	
Forsyning og transport	0	0%	
Servicefunkt.	0	0%	
Offentl. Andet	2	7%	
Uddannelse	2	7%	
Hospital og sygehuse	2	7%	
Kommuner og amter	0	0%	
I alt	27	100%	
Antal tilfælde*	39		
Antal tilfælde i gennemsnit	1,44		
Højest antal tilfælde	7		
Følgeskader skyldtes:			
Vandet kom udefra (utæt tag, oversvømmede kloaker, stormflod etc.)	12		
Vandet kom indefra (rørbrud, sprinkler, køl, etc.)	16		
Værste tilfælde forvoldte IT-stop i timer*	8		
Antal tilfælde beskrevet:			
Generende	24		
Alvorlige	0		
Katastrofale	1		

*Af dem der har angivet et præcist antal

Strømproblemer		391 besvarelser i alt	
Antal Ja-svar i alt		102	26%
heraf	5<10	3	3%
	10<50	5	5%
	50<100	11	11%
	100<500	30	29%
	500<	53	52%
	Offentlig sektor	53	52%
	Privat sektor	49	48%
	excl.outsourcing	81	79%
	Industri	17	17%
	Handel	12	12%
	Finans	4	4%
	Transport	1	1%
	Energi	2	2%
	Telekom	2	2%
	Byggeri	6	6%
	IT-service	6	6%
	Service	2	2%
	Andet	1	1%
	Adm og forv.	13	13%
	Pleje og sundhed	3	3%
	Forsyning og transport	2	2%
	Servicefunkt.	3	3%
	Offentl. Andet	5	5%
	Uddannelse	7	7%
	Hospital og sygehuse	6	6%
	Kommuner og amter	10	10%
	I alt	102	100%

Antal tilfælde* 181

Antal tilfælde i gennemsnit	1,81
Højst antal tilfælde	10

Følgeskader:

Strømsvingninger der påvirkede IT-produktionen	25
Strømafbrydelser	71
Lynnedslag der påvirkede IT-produktionen	17

Værste tilfælde forvoldte IT-stop i timer* 20

Antal tilfælde beskrevet:

Generende	70
Alvorlige	19
Katastrofale	1

*Af dem der har angivet et præcist antal

Andre forsyningsproblemer

391 besvarelser i alt

Antal Ja-svar i alt	35	9%
<i>heraf</i> 5<10	0	0%
10<50	0	0%
50<100	2	6%
100<500	15	43%
500<	18	51%
Offentlig sektor	16	46%
Privat sektor	19	54%
<i>excl.outsourcing</i>	30	86%
Industri	1	3%
Handel	2	6%
Finans	2	6%
Transport	1	3%
Energi	1	3%
Telekom	1	3%
Byggeri	1	3%
IT-service	5	14%
Service	2	6%
Andet	0	0%
Adm og forv.	10	29%
Pleje og sundhed	0	0%
Forsyning og transport	1	3%
Servicefunkt.	0	0%
Offentl. Andet	2	6%
Uddannelse	3	9%
Hospital og sygehuse	0	0%
Kommuner og amter	3	9%
I alt	35	100%

Antal tilfælde* **55**

Antal tilfælde i gennemsnit 1,57
Højst antal tilfælde 10

Værste tilfælde forvoldte IT-stop i timer* **8**

Antal tilfælde beskrevet:

Generende 26
Alvorlige 8
Katastrofale 0

*Af dem der har angivet et præcist antal

Telekommunikationsproblemer		391 besvarelser i alt	
Antal Ja-svar i alt		177	45%
<i>heraf</i>	<i>5<10</i>	6	3%
	<i>10<50</i>	8	5%
	<i>50<100</i>	22	12%
	<i>100<500</i>	45	25%
	<i>500<</i>	96	54%
	<i>Offentlig sektor</i>	104	59%
	<i>Privat sektor</i>	73	41%
	<i>excl.outsourcing</i>	135	76%
	<i>Industri</i>	31	18%
	<i>Handel</i>	20	11%
	<i>Finans</i>	6	3%
	<i>Transport</i>	6	3%
	<i>Energi</i>	3	2%
	<i>Telekom</i>	1	1%
	<i>Byggeri</i>	9	5%
	<i>IT-service</i>	13	7%
	<i>Service</i>	8	5%
	<i>Andet</i>	7	4%
	<i>Adm og forv.</i>	16	9%
	<i>Pleje og sundhed</i>	2	1%
	<i>Forsyning og transport</i>	2	1%
	<i>Servicefunkt.</i>	3	2%
	<i>Offentl. Andet</i>	7	4%
	<i>Uddannelse</i>	14	8%
	<i>Hospital og sygehuse</i>	8	5%
	<i>Kommuner og amter</i>	21	12%
	I alt	177	100%

Antal tilfælde*	1384
<i>Antal tilfælde i gennemsnit</i>	8,54
<i>Højst antal tilfælde</i>	200

Følgeskader:

<i>Fejl og forsinkelser på transmissionen</i>	67
<i>Leveringsproblemer med nye og/eller ændringer</i>	51
<i>Afbrydelser af forbindelse</i>	133

Værste tilfælde forvoldte IT-stop i timer*	240
---	------------

Antal tilfælde beskrevet:

<i>Generende</i>	123
<i>Alvorlige</i>	43
<i>Katastrofale</i>	4

*Af dem der har angivet et præcist antal

Internetproblemer		391 besvarelser i alt	
Antal Ja-svar i alt		94	24%
heraf	5<10	4	4%
	10<50	6	6%
	50<100	12	13%
	100<500	24	26%
	500<	48	51%
	Offentlig sektor	51	54%
	Privat sektor	43	46%
	excl.outsourcing	71	76%
	Industri	16	17%
	Handel	6	6%
	Finans	2	2%
	Transport	2	2%
	Energi	0	0%
	Telekom	2	2%
	Byggeri	8	9%
	IT-service	7	7%
	Service	4	4%
	Andet	4	4%
	Adm og forv.	9	10%
	Pleje og sundhed	3	3%
	Forsyning og transport	2	2%
	Servicefunkt.	1	1%
	Offentl. Andet	8	9%
	Uddannelse	9	10%
	Hospital og sygehuse	7	7%
	Kommuner og hospital	4	4%
	I alt	94	100%

Antal tilfælde* **553**

Antal tilfælde i gennemsnit 6,83

Højst antal tilfælde 250

Følgeskader:

Fejl i egne internetapplikationer **38**

Fejl eller nedbrud hos Internetleverandøren **47**

Mangl. tilgængelighed hos samarb. partnere **28**

eller leverandør (udover internetleverandører)

Værste tilfælde forvoldte IT-stop i timer* **90**

Antal tilfælde beskrevet:

Generende 80

Alvorlige 10

Katastrofale 0

*Af dem der har angivet et præcist antal

Sabotage 391 besvarelser i alt

Antal Ja-svar i alt	4	1%
<i>heraf</i> 5<10	0	0%
10<50	0	0%
50<100	1	25%
100<500	2	50%
500<	1	25%
Offentlig sektor	2	50%
Privat sektor	2	50%
<i>excl.outsourcing</i>	4	100%
Industri	1	25%
Handel	0	0%
Finans	0	0%
Transport	0	0%
Energi	0	0%
Telekom	0	0%
Byggeri	0	0%
IT-service	0	0%
Service	0	0%
Andet	1	25%
Adm og forv.	0	0%
Pleje og sundhed	0	0%
Forsyning og transport	0	0%
Servicefunkt.	1	25%
Offentl. Andet	0	0%
Uddannelse	0	0%
Hospital og sygehuse	0	0%
Kommuner og amter	1	25%
I alt	4	100%

Antal tilfælde* 5

Antal tilfælde i gennemsnit	1,25
Højst antal tilfælde	2

Form for sabotage:

Fysiske sabotageforsøg	0
Hærværk	4
Trusler der tages alvorligt	0

Værste tilfælde forvoldte IT-stop i timer* 2**Antal tilfælde beskrevet:**

Generende	3
Alvorlige	0
Katastrofale	0

*Af dem der har angivet et præcist antal

Arbejdsnedlæggelser og strejke

391 besvarelser i alt

Antal Ja-svar i alt	0	0,00%
<i>heraf</i> 5<10	0	0%
10<50	0	0%
50<100	0	0%
100<500	0	0%
500<	0	0%
Offentlig sektor	0	0%
Privat sektor	0	0%
<i>excl.outsourcing</i>	0	0%
Industri	0	0%
Handel	0	0%
Finans	0	0%
Transport	0	0%
Energi	0	0%
Telekom	0	0%
Byggeri	0	0%
IT-service	0	0%
Service	0	0%
Andet	0	0%
Adm og forv.	0	0%
Pleje og sundhed	0	0%
Forsyning og transport	0	0%
Servicefunkt.	0	0%
Offentl. Andet	0	0%
Uddannelse	0	0%
Hospital og sygehuse	0	0%
Kommuner og amter	0	0%
I alt	0	0%

Antal tilfælde*

0

Antal tilfælde i gennemsnit

0,00

Højst antal tilfælde

0

Form for strejke:

Massive sygemeldinger

0

Ulovlige arbejdsnedlæggelser

0

Strejker

0

Værste tilfælde forvoldte IT-stop i timer*

0

Antal tilfælde beskrevet:

Generende

0

Alvorlige

0

Katastrofale

0

*Af dem der har angivet et præcist antal

Hændelige fejl og skader på IT-udstyr

391 besvarelser i alt

Antal Ja-svar i alt	59	15%
<i>heraf</i> 5<10	1	2%
10<50	1	2%
50<100	7	12%
100<500	20	34%
500<	30	51%
Offentlig sektor	28	47%
Privat sektor	31	53%
<i>excl.outsourcing</i>	44	75%
Industri	14	24%
Handel	5	8%
Finans	2	3%
Transport	0	0%
Energi	1	2%
Telekom	0	0%
Byggeri	2	3%
IT-service	1	2%
Service	0	0%
Andet	3	5%
Adm og forv.	9	15%
Pleje og sundhed	1	2%
Forsyning og transport	0	0%
Servicefunkt.	3	5%
Offentl. Andet	2	3%
Uddannelse	5	8%
Hospital og sygehuse	3	5%
Kommuner og amter	8	14%
I alt	59	100%

Antal tilfælde* **102**

Antal tilfælde i gennemsnit	1,92
Højst antal tilfælde	10

Form for hændelige fejl

Computere (servere, main-frames etc.)	44
Netværk (kabler, krydsfelter etc.)	21
Egne forsyningsenheder (transforamtorer, køleudstyr etc.)	6

Værste tilfælde forvoldte IT-stop i timer* **240****Antal tilfælde beskrevet:**

Generende	42
Alvorlige	13
Katastrofale	0

*Af dem der har angivet et præcist antal

Andre områder(klager fra medarb., fagforeninger etc.) 391 besvarelser i alt

Antal Ja-svar i alt	10	3%
<i>heraf</i> 5<10	0	0%
10<50	0	0%
50<100	1	10%
100<500	3	30%
500<	6	60%
Offentlig sektor	7	70%
Privat sektor	3	30%
<i>excl.outsourcing</i>	8	80%
Industri	1	10%
Handel	2	20%
Finans	1	10%
Transport	0	0%
Energi	0	0%
Telekom	0	0%
Byggeri	0	0%
IT-service	2	20%
Service	1	10%
Andet	0	0%
Adm og forv.	0	0%
Pleje og sundhed	0	0%
Forsyning og transport	1	10%
Servicefunkt.	0	0%
Offentl. Andet	0	0%
Uddannelse	1	10%
Hospital og sygehuse	0	0%
Kommuner og amter	1	10%
I alt	10	100%

Antal tilfælde* 11

Antal tilfælde i gennemsnit	1,22
Højest antal tilfælde	2

Årsager for klager

TV-overvågning	1
Internetanvendelse	2
Ind- og udgående e-mails	7

Antal tilfælde beskrevet:

Generende	9
Alvorlige	0
Katastrofale	0

*Af dem der har angivet et præcist antal

IT-misbrug		391 besvarelser i alt	
Antal Ja-svar i alt		3	1%
heraf	5<10	0	0%
	10<50	0	0%
	50<100	0	0%
	100<500	1	33%
	500<	2	67%
Offentlig sektor		3	100%
Privat sektor		0	0%
excl.outsourcing		2	67%
Industri		0	0%
Handel		2	67%
Finans		1	33%
Transport		0	0%
Energi		0	0%
Telekom		0	0%
Byggeri		0	0%
IT-service		0	0%
Service		0	0%
Andet		0	0%
Adm og forv.		0	0%
Pleje og sundhed		0	0%
Forsyning og transport		0	0%
Servicefunkt.		0	0%
Offentl. Andet		0	0%
Uddannelse		0	0%
Hospital og sygehuse		0	0%
Kommuner og amter		0	0%
I alt		3	100%

Antal tilfælde*	5
Antal tilfælde i gennemsnit	1,67
Højst antal tilfælde	2

Form for IT-misbrug:

	Mistanke	Bevis	Mistanke om intern involv.
Uautoriseret salg	0	1	0
IT-bedrageri	0	0	0
Manipulation af data	0	1	0
Bevidst sletning af data	0	0	0
Andet	0	1	0

Antal tilfælde beskrevet:

Generende	2
Alvorlige	1
Katastrofale	0

*Af dem der har angivet et præcist antal

Industrispionage		391 besvarelser i alt	
Antal Ja-svar i alt		6	2%
<i>heraf</i>	<i>5<10</i>	0	0%
	<i>10<50</i>	0	0%
	<i>50<100</i>	0	0%
	<i>100<500</i>	0	0%
	<i>500<</i>	6	100%
	<i>Offentlig sektor</i>	3	50%
	<i>Privat sektor</i>	3	50%
excl.outsourcing		4	67%
	<i>Industri</i>	1	17%
	<i>Handel</i>	0	0%
	<i>Finans</i>	0	0%
	<i>Transport</i>	0	0%
	<i>Energi</i>	0	0%
	<i>Telekom</i>	1	17%
	<i>Byggeri</i>	0	0%
	<i>IT-service</i>	0	0%
	<i>Service</i>	1	17%
	<i>Andet</i>	0	0%
	<i>Adm og forv.</i>	0	0%
	<i>Pleje og sundhed</i>	0	0%
	<i>Forsyning og transport</i>	1	17%
	<i>Servicefunkt.</i>	0	0%
	<i>Offentl. Andet</i>	0	0%
	<i>Uddannelse</i>	0	0%
	<i>Hospital og sygehuse</i>	0	0%
	<i>Kommuner og amter</i>	2	33%
I alt		6	100%

Antal tilfælde*	6
<i>Antal tilfælde i gennemsnit</i>	1,00
<i>Højst antal tilfælde</i>	1

Form for spionage

	<i>Mistanke</i>	<i>Bevis</i>
<i>Industrispionage fra fremmede nationer</i>	0	0
<i>Industri spionage fra konkurrenter</i>	2	1
<i>Industrispionage fra andre</i>	0	0
<i>Bevidst afsløring af data</i>	5	0

Antal tilfælde beskrevet:

<i>Generende</i>	3
<i>Alvorlige</i>	3
<i>Katastrofale</i>	0

*Af dem der har angivet et præcist antal

Trusler mod data eller software

391 besvarelser i alt

Antal Ja-svar i alt		2	1%
<i>heraf</i>	5<10	0	0%
	10<50	0	0%
	50<100	0	0%
	100<500	2	100%
	500<	0	0%
	Offentlig sektor	1	50%
	Privat sektor	1	50%
	<i>excl.outsourcing</i>	2	100%
	Industri	0	0%
	Handel	1	50%
	Finans	0	0%
	Transport	0	0%
	Energi	0	0%
	Telekom	0	0%
	Byggeri	0	0%
	IT-service	0	0%
	Service	0	0%
	Andet	0	0%
	Adm og forv.	1	50%
	Pleje og sundhed	0	0%
	Forsyning og transport	0	0%
	Servicefunkt.	0	0%
	Offentl. Andet	0	0%
	Uddannelse	0	0%
	Hospital og sygehuse	0	0%
	Kommuner og amter	0	0%
	I alt	2	100%

Antal tilfælde* **16**

Antal tilfælde i gennemsnit	8,00
Højest antal tilfælde	15

Form for trusler:

Truslerne er blevet effektueret	1
Truslerne er stadig aktive	0

Antal tilfælde beskrevet:

Generende	1
Alvorlige	0
Katastrofale	1

*Af dem der har angivet et præcist antal

Ophavsret		391 besvarelser i alt	
Antal Ja-svar i alt		1	0,26%
<i>heraf</i>	<i>5<10</i>	0	0%
	<i>10<50</i>	0	0%
	<i>50<100</i>	0	0%
	<i>100<500</i>	0	0%
	<i>500<</i>	1	100%
	<i>Offentlig sektor</i>	1	100%
	<i>Privat sektor</i>	0	0%
	<i>excl.outsourcing</i>	1	100%
	<i>Industri</i>	0	0%
	<i>Handel</i>	0	0%
	<i>Finans</i>	0	0%
	<i>Transport</i>	0	0%
	<i>Energi</i>	0	0%
	<i>Telekom</i>	1	100%
	<i>Byggeri</i>	0	0%
	<i>IT-service</i>	0	0%
	<i>Service</i>	0	0%
	<i>Andet</i>	0	0%
	<i>Adm og forv.</i>	0	0%
	<i>Pleje og sundhed</i>	0	0%
	<i>Forsyning og transport</i>	0	0%
	<i>Servicefunkt.</i>	0	0%
	<i>Offentl. Andet</i>	0	0%
	<i>Uddannelse</i>	0	0%
	<i>Hospital og sygehuse</i>	0	0%
	<i>Kommuner og amter</i>	0	0%
	I alt	1	100%

Antal tilfælde*	1
<i>Antal tilfælde i gennemsnit</i>	0,00
<i>Højest antal tilfælde</i>	0

Form for tilfælde:

	<i>Virksomheden sigtet for/sagsøgt</i>	<i>Virksomheden har anmeldt/rejst sag an mod andre</i>
<i>Ophavsret</i>	0	0
<i>Markedsføringsloven</i>	0	0
<i>Straffeloven</i>	0	0
<i>Mønsterbeskyttelse</i>	0	0
<i>Patentloven</i>	0	1

Antal tilfælde beskrevet:

<i>Generende</i>	1
<i>Alvorlige</i>	0
<i>Katastrofale</i>	0

Backup		391 besvarelser i alt	
Antal Ja-svar i alt		142	36%
<i>heraf</i>	5<10	5	4%
	10<50	8	6%
	50<100	16	11%
	100<500	49	35%
	500<	104	45%
	Offentlig sektor	74	52%
	Privat sektor	68	48%
	excl.outsourcing	106	75%
	Industri	24	17%
	Handel	16	11%
	Finans	6	4%
	Transport	2	1%
	Energi	1	1%
	Telekom	2	1%
	Byggeri	5	4%
	IT-service	8	6%
	Service	6	4%
	Andet	4	3%
	Adm og forv.	24	17%
	Pleje og sundhed	2	1%
	Forsyning og transport	4	3%
	Servicefunkt.	4	3%
	Offentl. Andet	5	4%
	Uddannelse	13	9%
	Hospital og sygehuse	3	2%
	Kommuner og amter	13	9%
	I alt	142	100%
Antal tilfælde*		941	
	Antal tilfælde i gennemsnit	7,29	
	Højest antal tilfælde	210	
Værste tilfælde forvoldte IT-stop i timer*		400	
Backup problemer i form af:			
	Mediefejl (ikke læsbar)	41	
	Uaktuel backup (for gammel el. utilstrækkelig)	27	
	Synkr. og koordineringsproblemer	19	
	Tekniske problemer (udstyr)	80	
	Mgl. Backup (ikke taget)	65	
Antal tilfælde beskrevet:			
	Generende	97	
	Alvorlige	25	
	Katastrofale	1	

*Af dem der har angivet et præcist antal

HW-afbrud

Antal Ja-svar i alt		72	#DIV/0!
<i>heraf</i>	5<10	3	4%
	10<50	3	4%
	50<100	7	10%
	100<500	20	28%
	500<	139	54%
	Offentlig sektor	37	51%
	Privat sektor	35	49%
	<i>excl.outsourcing</i>	54	75%
	Industri	14	19%
	Handel	6	8%
	Finans	1	1%
	Transport	5	7%
	Energi	1	1%
	Telekom	1	1%
	Byggeri	1	1%
	IT-service	3	4%
	Service	2	3%
	Andet	3	4%
	Adm og forv.	12	17%
	Pleje og sundhed	3	4%
	Forsyning og transport	2	3%
	Servicefunkt.	2	3%
	Offentl. Andet	4	6%
	Uddannelse	4	6%
	Hospital og sygehuse	2	3%
	Kommuner og amter	6	8%
	I alt	72	100%

Antal tilfælde* **144**

Antal tilfælde i gennemsnit 2,12
Højst antal tilfælde 10

Værste tilfælde forvoldte IT-stop i timer* **400**

Antal tilfælde beskrevet:

Generende 37
Alvorlige 31
Katastrofale 0

*Af dem der har angivet et præcist antal

Softwarefejl 391 besvarelser i alt

Antal Ja-svar i alt	77	20%
<i>heraf</i> 5<10	2	3%
10<50	1	1%
50<100	8	10%
100<500	25	32%
500<	41	53%
Offentlig sektor	40	52%
Privat sektor	37	48%
<i>excl.outsourcing</i>	61	79%
Industri	12	16%
Handel	5	6%
Finans	2	3%
Transport	3	4%
Energi	2	3%
Telekom	1	1%
Byggeri	1	1%
IT-service	5	6%
Service	5	6%
Andet	4	5%
Adm og forv.	12	16%
Pleje og sundhed	2	3%
Forsyning og transport	2	3%
Servicefunkt.	4	5%
Offentl. Andet	4	5%
Uddannelse	7	9%
Hospital og sygehuse	1	1%
Kommuner og amter	5	6%
I alt	77	100%

Antal tilfælde* 321

Antal tilfælde i gennemsnit	4,46
Højst antal tilfælde	35

Software fejl i:

Styresystem	23
Standardapplikationer (indkøbte/lejede/leasede)	51
Egne udviklede applikationer	22

Værste tilfælde forvoldte IT-stop i timer* 100**Antal tilfælde beskrevet:**

Generende	42
Alvorlige	29
Katastrofale	2

*Af dem der har angivet et præcist antal

IT-medarbejderafgang		391 besvarelser i alt	
Antal Ja-svar i alt		14	4%
heraf	5<10	0	0%
	10<50	0	0%
	50<100	1	7%
	100<500	4	29%
	500<	9	64%
	Offentlig sektor	7	50%
	Privat sektor	7	50%
excl.outsourcing		13	93%
	Industri	2	14%
	Handel	0	0%
	Finans	1	7%
	Transport	0	0%
	Energi	1	7%
	Telekom	1	7%
	Byggeri	1	7%
	IT-service	1	7%
	Service	0	0%
	Andet	0	0%
	Adm og forv.	3	21%
	Pleje og sundhed	0	0%
	Forsyning og transport	1	7%
	Servicefunkt.	1	7%
	Offentl. Andet	1	7%
	Uddannelse	1	7%
	Hospital og sygehuse	0	0%
	Kommuner og amter	0	0%
I alt		14	100%

Antal tilfælde* **14**

Antal tilfælde af IT-medarbejderafgang i %-del af IT-medarbejdere :

	10<15%	15<20%	20>25%	Mere
5<10	0	0	0	0
10<50	0	0	0	0
50<100	0	0	1	0
100<501	3	0	0	1
500<	6	0	2	1
Offentlig sektor	5	0	1	1
Privat sektor	4	0	2	1
I alt	9	0	3	2

Antal tilfælde beskrevet:

Generende	10
Alvorlige	3
Katastrofale	1

*Af dem der har angivet et præcist antal

Virus angreb		391 besvarelser i alt	
Antal Nej-svar i alt:		182	47%
Antal Ved ikke- svar i alt		13	3%
Antal Ja-svar i alt		194	50%
heraf	5<10	7	4%
	10<50	11	6%
	50<100	22	11%
	100<500	62	32%
	500<	92	47%
Offentlig sektor		110	57%
Privat sektor		84	43%
excl.outsourcing		152	78%
	Industri	31	16%
	Handel	21	11%
	Finans	10	5%
	Transport	6	3%
	Energi	3	2%
	Telekom	3	2%
	Byggeri	9	5%
	IT-service	12	6%
	Service	9	5%
	Andet	6	3%
	Adm og forv.	28	14%
	Pleje og sundhed	2	1%
	Forsyning og transport	4	2%
	Servicefunkt.	2	1%
	Offentl. Andet	7	4%
	Uddannelse	15	8%
	Hospital og sygehuse	5	3%
	Kommuner og amter	21	11%
I alt		194	100%

Antal tilfælde* **76.422**

Antal tilfælde i gennemsnit 431,76
Højest antal tilfælde 30.000

Antal ja besvarelser på inficeringer af vira var:

ubetydelig 143
betydelig 24
meget omfattende 4

Anvendt tid til bekæmpelse og opretning*

- Samlet anvendt tid til bekæmpelse og opretning af alle viruskader på i alt ca. Person dage: 1252
Højest tilfælde af anvendt person dage på ovennævnte: 336 (2uger)

- I værre tilfælde anvendtes til opretning i alt ca. Person dage: 269
Højest tilfælde af anvendt person dage på ovennævnte: 30

Værste tilfælde af driftsproblemer i kalenderdage* **24**

Antal tilfælde beskrevet:

Generende 138
Alvorlige 12
Katastrofale 0

Uautoriseret adgang		391 besvarelser i alt	
Antal Nej-svar i alt:		261	67%
Antal Ved ikke- svar i alt		82	21%
Antal Ja-svar i alt		48	12%
heraf	5<10	1	2%
	10<50	1	2%
	50<100	3	6%
	100<500	17	35%
	500<	26	54%
	Offentlig sektor	28	58%
	Privat sektor	20	42%
	<i>excl.outsourcing</i>	39	81%
	Industri	2	4%
	Handel	4	8%
	Finans	3	6%
	Transport	1	2%
	Energi	0	0%
	Telekom	0	0%
	Byggeri	3	6%
	IT-service	4	8%
	Service	7	15%
	Andet	4	8%
	Adm og forv.	7	15%
	Pleje og sundhed	0	0%
	Forsyning og transport	1	2%
	Servicefunkt.	2	4%
	Offentl. Andet	1	2%
	Uddannelse	5	10%
	Hospital og sygehuse	0	0%
	Kommuner og amter	4	8%
	I alt	48	100%

Antal tilfælde* **3.452**

Antal tilfælde i gennemsnit 90,84
Højst antal tilfælde 3.000

Antal tilfælde hvor det opdagedes og afvistes inden indtrængning*

- Samlet tilfælde i alt 3.362
- Samlet antal vellykket tilfælde 39

I det værste tilfælde anvendtes i alt persondage til efterforskning og udbredning 15

Antal tilfælde beskrevet:

Generende 35
Alvorlige 3
Katastrofale 0

*Af dem der har angivet et præcist antal

Denial of service		391 besvarelser i alt	
Antal Nej-svar i alt:		343	88%
Antal Ved ikke- svar i alt		30	8%
Antal Ja-svar i alt		15	4%
heraf	5<10	0	0%
	10<50	0	0%
	50<100	0	0%
	100<500	7	47%
	500<	8	53%
Offentlig sektor		5	33%
Privat sektor		10	67%
excl.outsourcing		14	93%
Industri		1	7%
Handel		0	0%
Finans		1	7%
Transport		0	0%
Energi		0	0%
Telekom		1	7%
Byggeri		0	0%
IT-service		0	0%
Service		2	13%
Andet		0	0%
Adm og forv.		5	33%
Pleje og sundhed		0	0%
Forsyning og transport		1	7%
Servicefunkt.		0	0%
Offentl. Andet		0	0%
Uddannelse		4	27%
Hospital og sygehuse		0	0%
Kommuner og amter		0	0%
I alt		15	100%

Antal tilfælde* **102**

Antal tilfælde i gennemsnit 7,85

Højst antal tilfælde 50

Værste tilfælde forvoldte IT-stop i timer* **600**

Antal tilfælde beskrevet:

Generende 10

Alvorlige 2

Katastrofale 0

*Af dem der har angivet et præcist antal

Email		391 besvarelser i alt	
Antal Nej-svar i alt:		280	72%
Antal Ved ikke- svar i alt		11	3%
Antal Ja-svar i alt		98	25%
heraf	5<10	4	4%
	10<50	4	4%
	50<100	11	11%
	100<500	30	31%
	500<	49	50%
Offentlig sektor		56	57%
Privat sektor		42	43%
excl.outsourcing		77	79%
Industri		18	18%
Handel		7	7%
Finans		4	4%
Transport		2	2%
Energi		1	1%
Telekom		0	0%
Byggeri		5	5%
IT-service		9	9%
Service		5	5%
Andet		5	5%
Adm og forv.		15	15%
Pleje og sundhed		1	1%
Forsyning og transport		1	1%
Servicefunkt.		1	1%
Offentl. Andet		5	5%
Uddannelse		7	7%
Hospital og sygehuse		4	4%
Kommuner og amter		8	8%
I alt		98	100%
Antal tilfælde*		274	
Antal tilfælde i gennemsnit		3,08	
Højst antal tilfælde		40	
Form for email problemer			
større forsinkelser		55	
tab af mails i ukendt / større antal		33	
driftsstop		41	
Værste tilfælde forvoldte IT-stop i timer*		2160 (3mdr.)	
Antal tilfælde beskrevet:			
Generende		65	
Alvorlige		28	
Katastrofale		0	

*Af dem der har angivet et præcist