

DATASIKKERHEDEN I DANMARK ÅR 2001

Hændelser

MINISTERIET FOR VIDENSKAB, TEKNOLOGI OG UDVIKLING

September 2002

IT-Sikkerhedsrådets delrapport - "Datasikkerheden i Danmark år 2001"

Forord

Hermed foreligger nu delrapporten "Datasikkerheden i Danmark år 2001", der giver en oversigt over skadesbilledet for en række danske og offentlige virksomheder i år 2001.

IT-Sikkerhedsrådet igangsatte i 2000 undersøgelsen, der skulle dække perioden år 2000 – 2002. Da IT-Sikkerhedsrådets mandat som bekendt er udløbet gennemføres undersøgelsen i regi af Videnskabsministeriet.

Undersøgelsen udføres fortsat 100% anonymt i overensstemmelse med de af IT-Sikkerhedsrådet fastsatte rammer og vilkår.

Det betyder, at de deltagende virksomheder er sikret fuld anonymitet, idet Videnskabsministeriet udelukkende har kendskab til hvilke virksomheder der besvarer spørgeskemaet, hvorimod indholdet af selve besvarelsen ikke kommer Videnskabsministeriet til kendskab. Det medvirkende analyseinstitut – PricewaterhouseCoopers – har derimod alene adgang til selve besvarelsenerne, men ikke kendskab til navnene på de virksomheder, der har indsendt besvarelsenerne. Denne procedure sikrer at virksomhederne kan besvare intrikate spørgsmål om beskyttelsesforanstaltninger og indtrufne skader uden risiko for eksponering, selv om deres besvarelse skulle falde i uvedkommendes hænder.

PricewaterhouseCoopers forestår den statistiske bearbejdning og direktør Jan Carlsen, Ernst & Young e-Security Nordic (medlem af det tidligere IT-Sikkerhedsråd) har været projektansvarlig for undersøgelsen.

Videnskabsministeriet retter en stor tak til de mange virksomheder, der velvilligt stiller deres viden og ressourcer til rådighed for undersøgelsen. Vi håber, at de medvirkende virksomheder fortsat vil bidrage til at belyse dette vitale område til gavn for alle Danmarks virksomheder og institutioner.

Marianne Rønnebæk
Direktør
Ministeriet for Videnskab, Teknologi og Udvikling

IT-Sikkerhedsrådets delrapport - "Datasikkerheden i Danmark år 2001"

Generelt

Rapporten for 2001 baserer sig på besvarelser indsamlet for 2 perioder i året, henholdsvis første halvår og andet halvår, for derved at opnå en større sikkerhed i de rapporterede tal.

For de to halvår indkom besvarelser fra henholdsvis 391 og 361 deltagende virksomheder og institutioner.

Tallene viser dermed en tilbagegang i forhold til de 418 virksomheder der indgik i besvarelserne for år 2000. Det er forventeligt, at der vil være et vist frafald af deltagerne igennem den 3-årige periode.

For så vidt angår udvælgelsen af de deltagende virksomheder henvises til IT-Sikkerhedsrådets rapport Datasikkerheden i Danmark år 2000, hvor dette er beskrevet. Rapporten kan downloades fra Ministeriet for Videnskab, Teknologi og Udviklings hjemmeside www.videnskabsministeriet.dk.

Fordelingen af de virksomheder der har deltaget i undersøgelsen for 1. og 2. halvår 2001 ser således ud:

Hændelsesregistreringer 1. halvår 2001			Hændelsesregistreringer 2. halvår 2001		
Totale besvarelser	391	100%	Totale besvarelser	361	100%
5<10	18	5%	5<10	17	5%
10<50	42	11%	10<50	41	11%
50<100	53	14%	50<100	47	13%
100<500	119	30%	100<500	109	30%
500<	159	41%	500<	147	41%
I alt	391	100%	I alt	361	100%
Gruppe 1	265	68%	Gruppe 1	246	68%
Gruppe 2	126	32%	Gruppe 2	115	32%
I alt	391	100%	I alt	361	100%
Excl. outsourcing	303	77%	Excl. outsourcing	276	76%
Offentlig sektor	175	45%	Offentlig sektor	165	46%
Privat sektor	216	55%	Privat sektor	196	54%
I alt	391	100%	I alt	361	100%
Totale besvarelser	391	100%	Totale besvarelser	361	100%

IT-Sikkerhedsrådets delrapport - "Datasikkerheden i Danmark år 2001"

Fordelingen på brancher ser således ud:

Hændelsesregistreringer 1. halvår 2001

Totale besvarelser	391	100%
Industri	61	16%
Handel	45	12%
Finans	21	5%
Transport	10	3%
Energi	4	1%
Telekom	3	1%
Byggeri	21	5%
IT-service	13	3%
Service	26	7%
Andet	12	3%
Offentl. Adm. g Forv.	52	13%
Offentl. Pleje og sundhed	5	1%
Offentl. Forsyning og transport	6	2%
Offentl. Servicefunkt.	11	3%
Offentl. Andet	23	6%
Offentl. Uddannelse	32	8%
Offentl. Sygehuse og hospitaler	13	3%
Offentl. Kommuner og amter	33	8%
Totale besvarelser	391	100%

Hændelsesregistreringer 2. halvår 2001

Totale besvarelser	361	100%
Industri	53	15%
Handel	43	12%
Finans	20	6%
Transport	10	3%
Energi	4	1%
Telekom	3	1%
Byggeri	17	5%
IT-service	12	3%
Service	23	6%
Andet	11	3%
Offentl. Adm. g Forv.	47	13%
Offentl. Pleje og sundhed	4	1%
Offentl. Forsyning og transport	6	2%
Offentl. Servicefunkt.	11	3%
Offentl. Andet	23	6%
Offentl. Uddannelse	30	8%
Offentl. Sygehuse og hospitaler	13	4%
Offentl. Kommuner og amter	31	9%
Totale besvarelser	361	100%

Med henblik på opnåelse af sammenlignelighed med tal og informationer for de deltagende virksomheder og institutioner fra år 2000, har vi alene behandlet besvarelserne for år 2001 for de virksomheder, der har besvaret begge halvårs spørgeskemaer, d.v.s. 359 virksomheder, idet to besvarelser er indkommet for 2. halvår uden at have deltaget i 1. halvårs besvarelser.

IT-Sikkerhedsrådet anser besvarelserne og dermed tallene for 2001 for mere præcise end de tilsvarende tal for år 2000, idet de deltagende virksomheder og institutioner efter 1. runde ved hvilke spørgsmål der stilles, og forhåbentlig har indført de fornødne registreringer, der lægges til grund for rapporteringen.

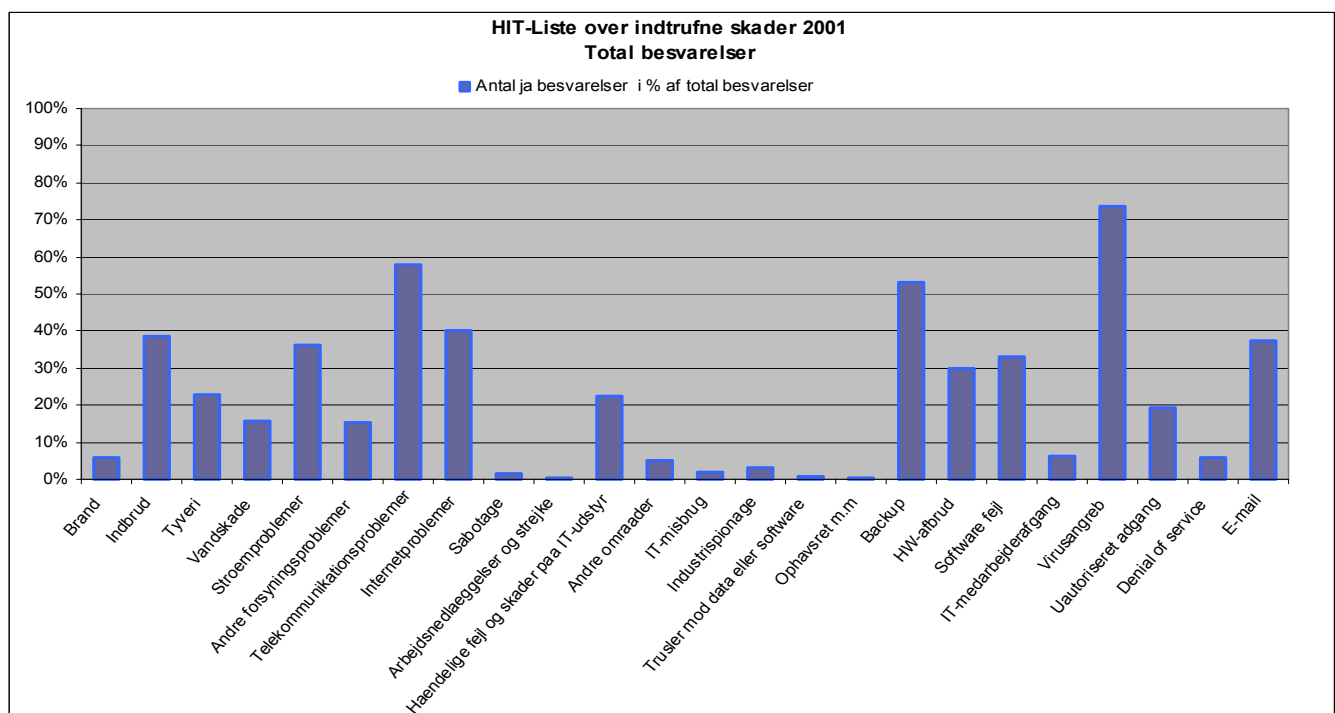
IT-Sikkerhedsrådets delrapport - "Datasikkerheden i Danmark år 2001"

HIT-listen for 2001

Listen er her angivet med antallet af virksomheder der er ramt, samt de tilhørende rapporterede konsekvenser. (Det skal bemærkes, at ikke alle har besvaret konsekvensvurderingerne).

HIT- Liste på indtrufne skader

359	besvarelser i alt	% af alle	Virksomheder ramt	Antal generende	Antal alvorlige	Antal katastrofale
1.	Virusangreb	73,54%	264	274	40	2
2.	Telekommunikationsproblemer	57,94%	208	225	64	4
3.	Backup	53,20%	191	191	35	2
4.	Internetproblemer	40,11%	144	152	21	1
5.	Indbrud	38,44%	138	147	7	0
6.	E-mail	37,33%	134	121	40	0
7.	Strømproblemer	36,21%	130	112	30	2
8.	Software fejl	33,15%	119	86	62	4
9.	HW-affrud	30,08%	108	77	49	0
10.	Tyveri	22,84%	82	78	0	0
11.	Hændelige fejl og skader på IT-udstyr	22,56%	81	68	17	0
12.	Uautoreret adgang	19,22%	69	53	7	0
13.	Vandskade	15,60%	56	52	2	1
14.	Andre forsyningsproblemer	15,32%	55	48	12	0
15.	IT-medarbejderafgang	6,41%	23	20	4	1
16.	Denial of service	5,85%	21	17	2	0
17.	Brand	5,85%	21	9	2	0
18.	Andre områder	5,01%	18	18	0	0
19.	Industrispionage	3,06%	11	8	4	0
20.	IT-misbrug	1,95%	7	4	2	0
21.	Sabotage	1,39%	5	5	0	0
22.	Trusler mod data eller software	0,84%	3	1	0	2
23.	Arbejdsnedlæggelser og strejke	0,56%	2	2	0	0
24.	Ophavsret m.m	0,56%	2	1	0	0



IT-Sikkerhedsrådets delrapport - "Datasikkerheden i Danmark år 2001"

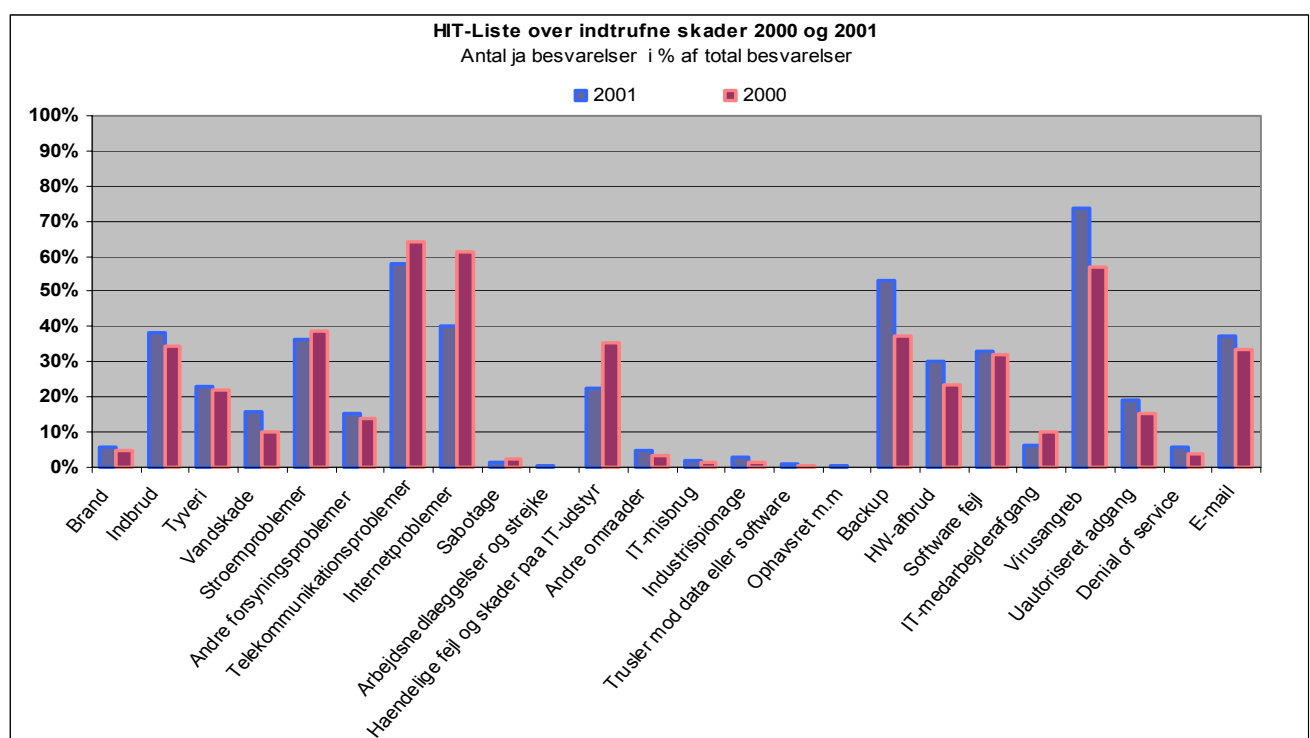
Kommentarer til HIT-listen

Sammenligning af indtrufne skader i år 2000 og 2001.

HIT- Liste på indtrufne skader 2000-2001

418 besvarelser i alt - 2000			% af alle		Virksomheder ramt		Antal generende		Antal alvorlige		Antal katastrofale	
359 besvarelser i alt - 2001			2001	2000	2001	2000	2001	2000	2001	2000	2001	2000
1.	3.	Virusangreb	73,54%	57,18%	264	239	274	174	40	43	2	1
2.	1.	Telekommunikationsproblemer	57,94%	64,11%	208	268	225	189	65	64	4	2
3.	5.	Backup	53,20%	37,56%	191	157	194	115	35	27	2	1
4.	2.	Internetproblemer	40,11%	61,24%	144	256	152	214	21	26	1	2
5.	7.	Indbrud	38,44%	34,69%	138	145	147	100	7	5	0	1
6.	8.	E-mail	37,33%	33,73%	134	141	121	92	40	36	0	3
7.	4.	Strømproblemer	36,21%	39,00%	130	163	112	120	30	27	2	1
8.	9.	Software fejl	33,15%	32,06%	119	134	86	69	62	51	4	5
9.	10.	HW-afbrud	30,08%	23,44%	108	98	77	49	49	43	0	4
10.	11.	Tyveri	22,84%	22,01%	82	92	78	66	0	3	0	0
11.	6.	Hændelige fejl og skader på IT-udstyr	22,56%	35,41%	81	148	68	97	17	41	0	3
12.	12.	Uautoriseret adgang	19,22%	15,55%	69	65	53	36	7	7	0	0
13.	15.	Vandskade	15,60%	10,05%	56	42	52	28	2	1	1	1
14.	13.	Andre forsyningsproblemer	15,32%	13,88%	55	58	48	45	12	6	0	0
15.	14.	IT-medarbejderafgang	6,41%	10,29%	23	43	20	32	4	11	1	0
16.	17.	Denial of service	5,85%	3,83%	21	16	17	9	2	4	0	0
17.	16.	Brand	5,85%	5,02%	21	21	9	15	2	3	0	0
18.	18.	Andre områder	5,01%	3,35%	18	14	18	12	0	0	0	0
19.	20.	Industrispyionage	3,06%	1,44%	11	6	8	4	4	1	0	0
20.	21.	IT-misbrug	1,95%	1,44%	7	6	4	5	2	0	0	0
21.	19.	Sabotage	1,39%	2,63%	5	11	5	4	0	3	0	0
22.	22.	Trusler mod data eller software	0,84%	0,48%	3	2	1	1	0	1	2	0
23.	23.	Ophavsret m.m	0,56%	0,24%	2	1	2	0	0	1	0	0
24.	24.	Arbejdsnedlæggelser og strejke	0,56%	0,24%	2	1	1	1	0	0	0	0

Graf over forskelle år 2000 og 2001



IT-Sikkerhedsrådets delrapport - "Datasikkerheden i Danmark år 2001"

Det er næppe særligt overraskende at virusangreb er steget væsentligt i den forløbne periode og nu indtager listens ubestridte førsteplads. Ikke mindre end godt 73% af de deltagende virksomheder er ramt heraf.

Glædeligt er det at se fald i antallet af virksomheder ramt af telekommunikationsproblemer og strømproblemer, om end tallene endnu er alt for store til at give anledning til at tro, at problemerne er overståede.

De øvrige hændelser er der mindre forskydninger i den indbyrdes placering. Bekymrende er imidlertid, at antallet af virksomheder der har problemer med deres backup er steget kraftigt (22%) i forhold til sidste år. Endeligt skal det nævnes, at antallet af vandskader er steget med ca. 33% i forhold til sidste år.

Ser man på konsekvenserne er topscorerne her telekommunikationsproblemer på de katastrofale konsekvenser med 4 tilfælde, hvilket er en fordobling i forhold til sidste år, efterfulgt af softwarefejl, også med 4 katastrofale tilfælde, der dog er et fald fra sidste år 5 tilfælde.

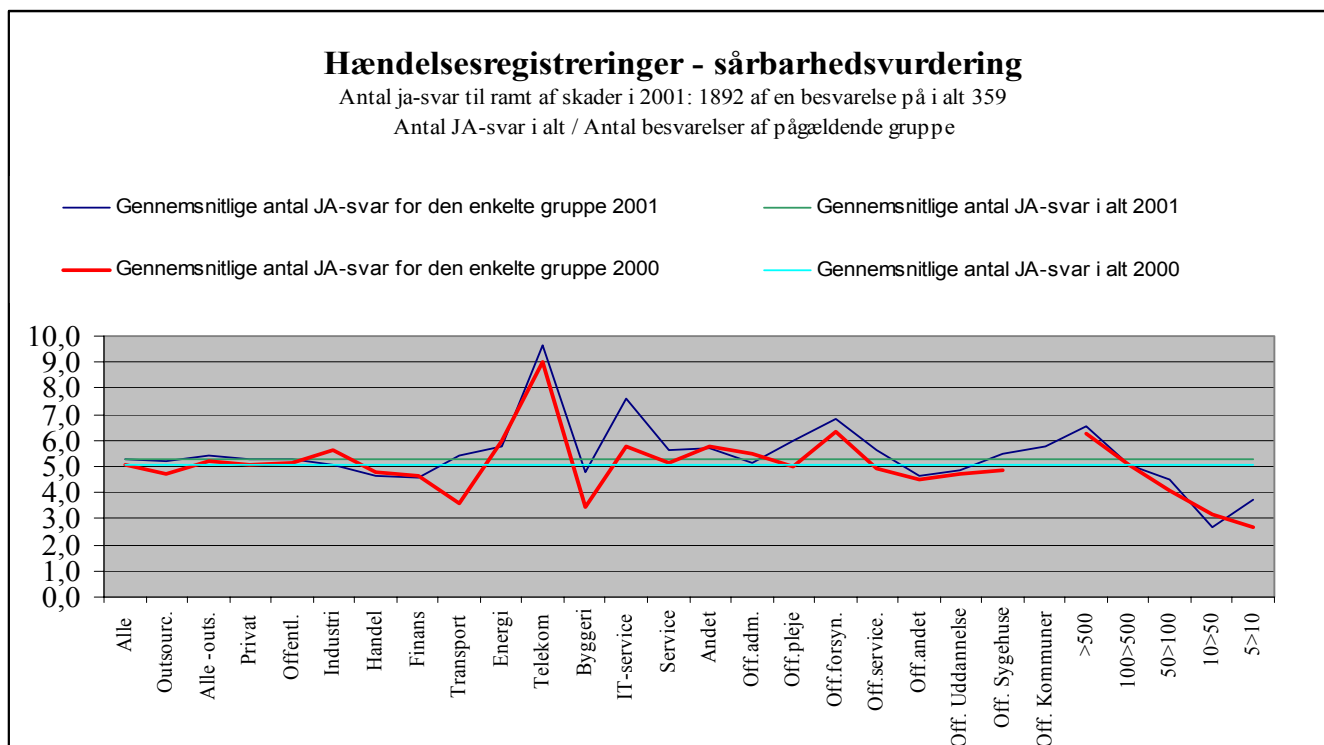
Selvom antallet af virksomheder der er ramt af trusler mod data eller software kun omfatter 3 tilfælde, er de to af disse nu i kategorien katastrofale.

Den procentuelle udvikling i hændelserne år 2000 - 2001

HIT-Liste udvikling 2000 -2001			Virksomheder ramt		% af alle		Stigning 2000-2001	Stigning 2000-2001 i %
			2000	2001	2000	2001		
		Besvarelser i alt:	418	359	418	359		
3.	1	Virusangreb	239	264	57,18%	73,54%	25	10%
1.	2	Telekommunikationsproblemer	268	208	64,11%	57,94%	-60	-22%
5.	3	Backup	157	191	37,56%	53,20%	34	22%
2.	4	Internetproblemer	256	144	61,24%	40,11%	-112	-44%
7.	5	Indbrud	145	138	34,69%	38,44%	-7	-5%
8.	6	E-mail	141	134	33,73%	37,33%	-7	-5%
4.	7	Strømproblemer	163	130	39,00%	36,21%	-33	-20%
9.	8	Software fejl	134	119	32,06%	33,15%	-15	-11%
10.	9	HW-afbrud	98	108	23,44%	30,08%	10	10%
11.	10	Tyveri	92	82	22,01%	22,84%	-10	-11%
6.	11	Hændelige fejl og skader på IT-udstyr	148	81	35,41%	22,56%	-67	-45%
12.	12	Uautoriseret adgang	65	69	15,55%	19,22%	4	6%
15.	13	Vandskade	42	56	10,05%	15,60%	14	33%
13.	14	Andre forsyningsproblemer	58	55	13,88%	15,32%	-3	-5%
14.	15	IT-medarbejderafgang	43	23	10,29%	6,41%	-20	-47%
17.	16	Denial of service	16	21	3,83%	5,85%	5	31%
16.	17	Brand	21	21	5,02%	5,85%	0	0%
18.	18	Andre områder	14	18	3,35%	5,01%	4	29%
20.	19	Industrispionage	6	11	1,44%	3,06%	5	83%
20.	20	IT-misbrug	6	7	1,44%	1,95%	1	17%
19.	21	Sabotage	11	5	2,63%	1,39%	-6	-55%
21.	22	Trusler mod data eller software	2	3	0,48%	0,84%	1	50%
22.	23	Ophavsret m.m	1	2	0,24%	0,56%	1	100%
22.	24	Arbejdsnedlæggelser og strejke	1	2	0,24%	0,56%	1	100%

Tallene i den nedre del af tabellen er så små, at selv mindre ændringer giver store udslag.

Sammenligning af skader pr. virksomhed – 2000 – 2001



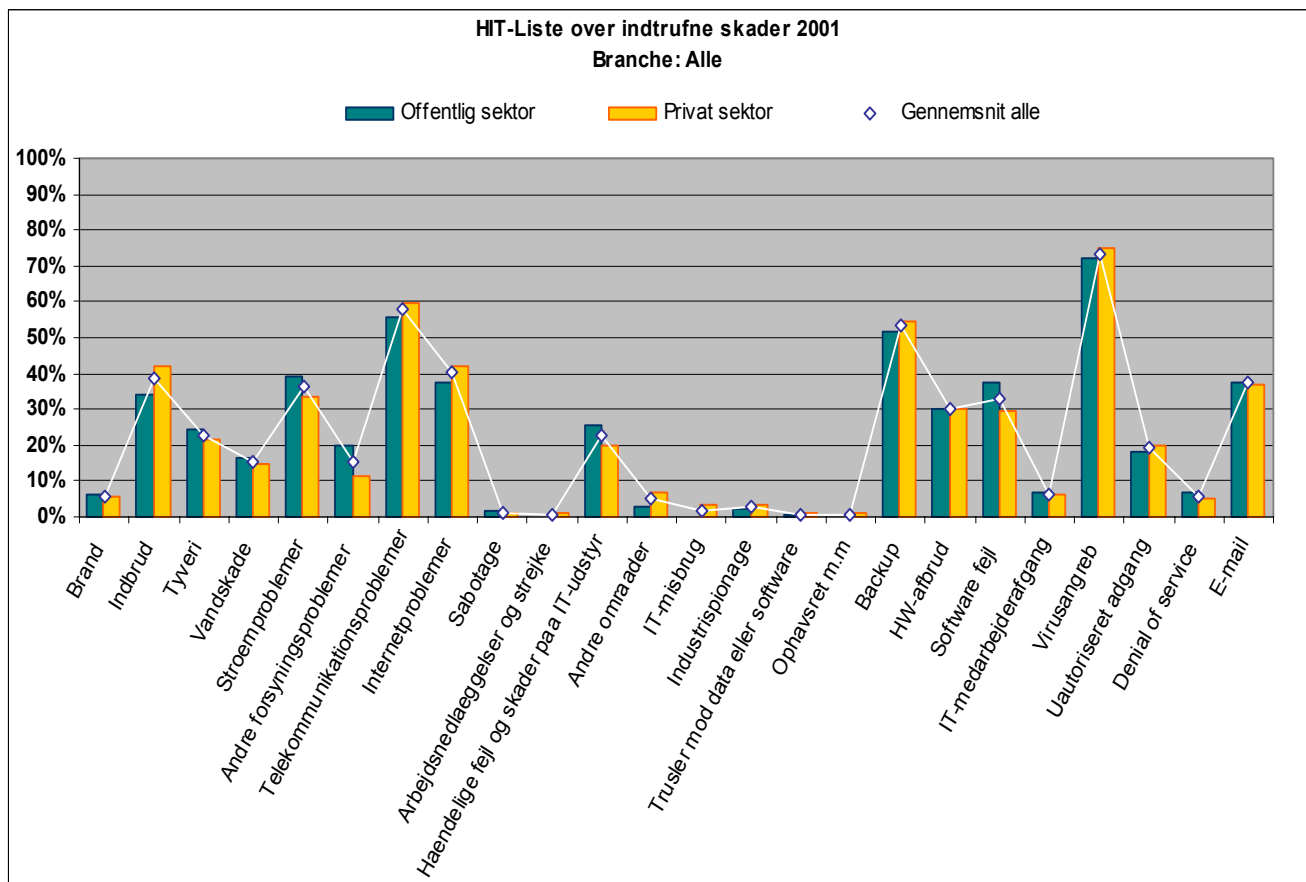
I gennemsnit blev hver virksomhed ramt af 5,09 skader/hændelser i år 2000, hvor tallet i år 2001 er steget til 5,27.

Grafen viser fordelingen af skader pr. kategori for henholdsvis år 2000 og år 2001.

Telekommunikationssektoren er forventeligt den mest udsatte, men kraftigt vækst i skadesbilledet for transport-, byggeri- og servicesektoren samt offentlig pleje. Endvidere en ganske kraftig vækst for virksomheder/institutioner med 5-10 ansatte.

Det skal bemærkes, at tallene for kommuner i år 2000 ikke haves, og følgelig ikke er vist.

Hændelser i den offentlige og private sektor 2001



Fra den offentlige sektor deltager 165 forskellige institutioner og fra den private 194.

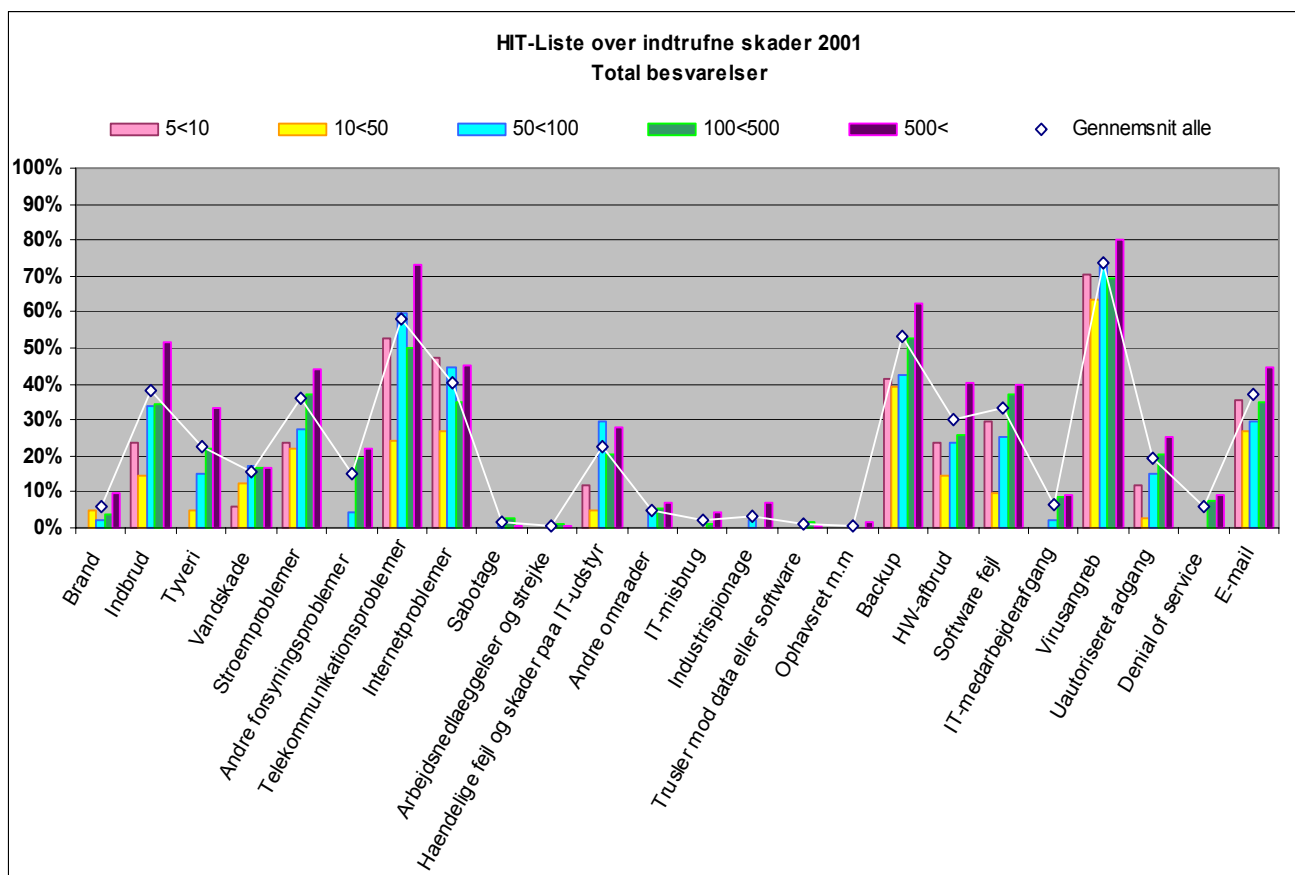
Af mere markante forskelle skal nævnes, at den offentlige sektor er mere udsat for hændelser indenfor bl.a.:

- Tyveri
- Strømsproblemer
- Andre forsyningsproblemer
- Hændelige fejl og skader på IT-udstyr
- Softwarefejl

Den private sektor er derimod mere udsat for:

- Indbrud
- Telekommunikationsproblemer
- Internetproblemer
- Andre områder
- Backup

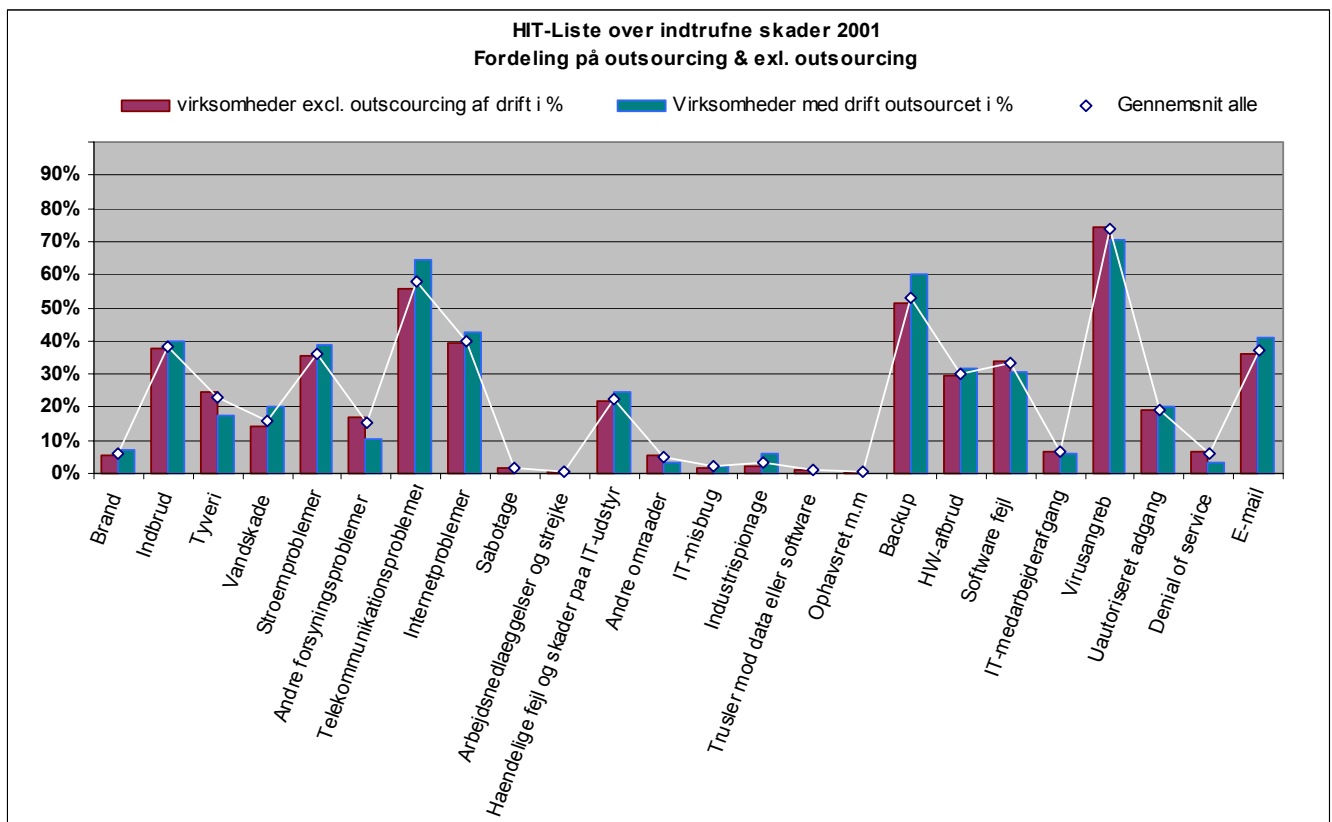
Hændelsernes fordeling efter virksomhedsstørrelse (antal medarbejdere)



Ikke unaturligt rammes større virksomheder af flere hændelser end de mindre.

Bemærkelsesværdigt er måske derfor de områder, hvor der rammes mere ligeligt eksempelvis vandskader, Internetproblemer, virusangreb og i et vist omfang også backup.

Forskelle på sikkerhed i egen IT eller outsourcing



Mange har en opfattelse af, at blot man outsourcer hæver man sikkerhedsniveauet – det er ikke nødvendigvis rigtigt. Her er hvor vores tal viser forskelle:

Bedre sikkerhed på følgende områder:

- Tyveri
- Forsyningsproblemer
- Softwarefejl
- Virusangreb
- Denial of Services

Derimod ringere på følgende:

- Brand
- Indbrud
- Vandskade
- Strømproblemer
- Telekommunikationsproblemer
- Internetproblemer
- Hændelige fejl og skader
- Industrispionage
- Backup
- e-mail

IT-Sikkerhedsrådets delrapport - "Datasikkerheden i Danmark år 2001"

TOP - 3

TOP 3 HIT-LISTE på indtrufne skader 2001

			1.			2.		
				%	Tifælde		%	Tifælde
Totale besvarelser	359	100%	Virusangreb	73,5%	264	Telekommunikationsproblemer	57,9%	208
Industri	52	14%	Virusangreb	75%	39	Backup	67%	35
Handel	42	12%	Virusangreb	69%	29	Telekommunikationsproblemer	57%	24
Finans	20	6%	Virusangreb	80%	16	Backup	50%	10
Transport	10	3%	Telekommunikationsproblemer	80%	8	Virusangreb	70%	7
Energi	4	1%	Virusangreb	100%	4	Telekommunikationsproblemer	75%	3
Telekom	3	1%	HW-afbrud	100%	3	Virusangreb	100%	3
Byggeri	17	5%	Virusangreb	82%	14	Telekommunikationsproblemer	71%	12
IT-service	12	3%	Telekommunikationsproblemer	67%	8	Virusangreb	83%	10
Service	23	6%	Virusangreb	65%	15	Uautoriseret adgang	26%	6
Andet	11	3%	Virusangreb	73%	8	Telekommunikationsproblemer	64%	7
Offentl. Adm. og Forv.	47	13%	Virusangreb	66%	31	Backup	55%	26
Offentl. Pleje og sundhed	4	1%	HW-afbrud	75%	3	Software fejl	75%	3
Offentl. Forsyning og transport	6	2%	Virusangreb	100%	6	HW-afbrud	67%	4
Offentl. Servicefunkt.	11	3%	Virusangreb	91%	10	Backup	73%	8
Offentl. Andet	23	6%	Virusangreb	74%	17	Internetproblemer	52%	12
Uddannelse	30	8%	Virusangreb	60%	18	Telekommunikationsproblemer	53%	16
Sygehuse og hospitaler	13	4%	Virusangreb	85%	11	Telekommunikationsproblemer	69%	9
Kommuner og amter	31	9%	Telekommunikationsproblemer	77%	24	Virusangreb	77%	24

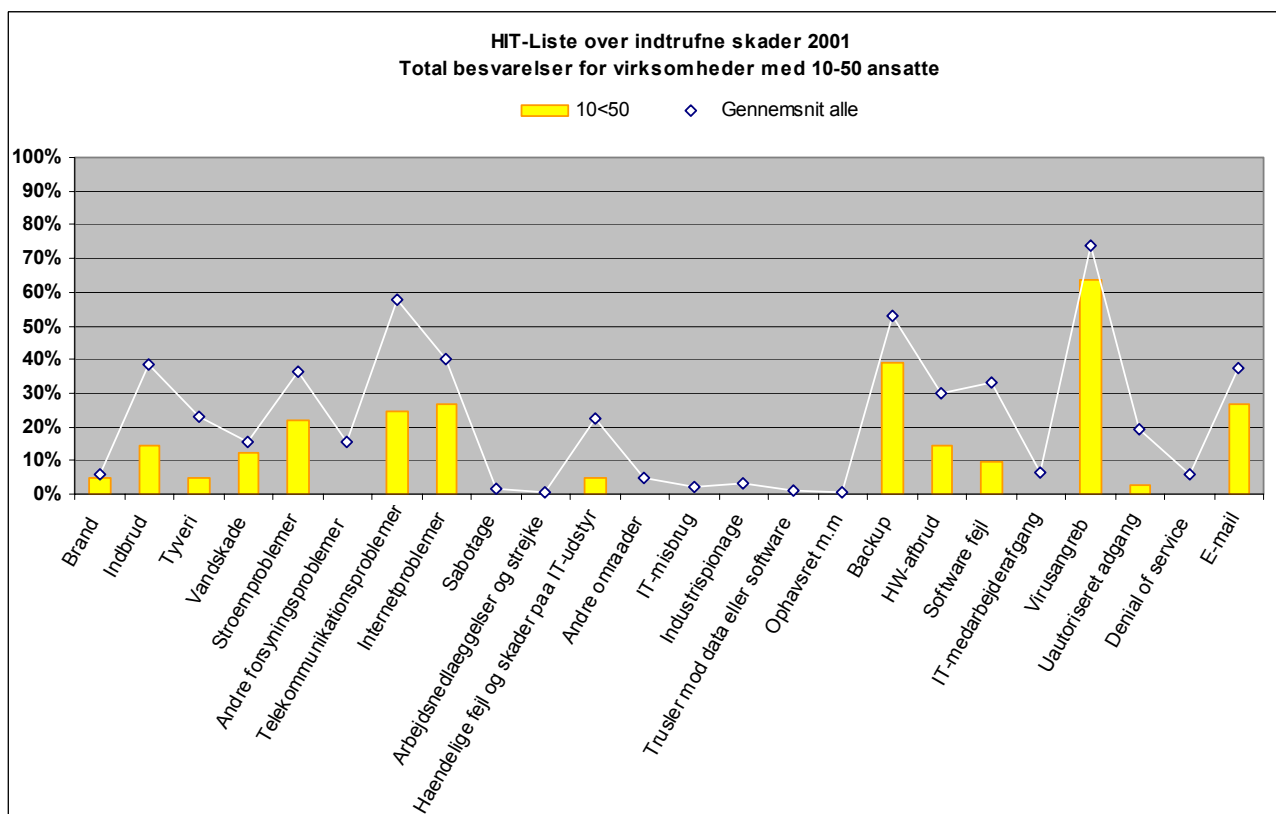
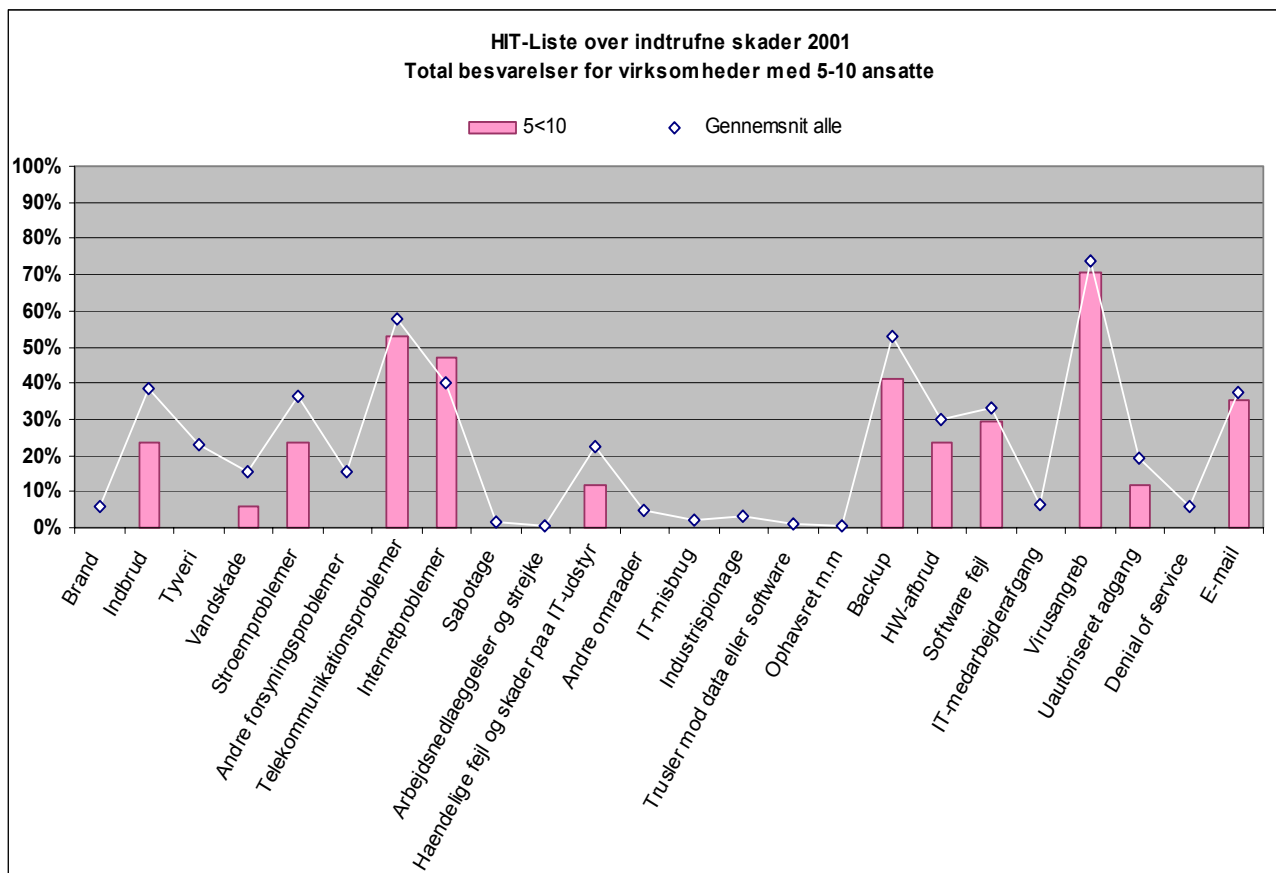
TOP 3 HIT-LISTE på indtrufne skader 2001

BRANCHE: ALLE
KATEGORI: ALLE (samlede)

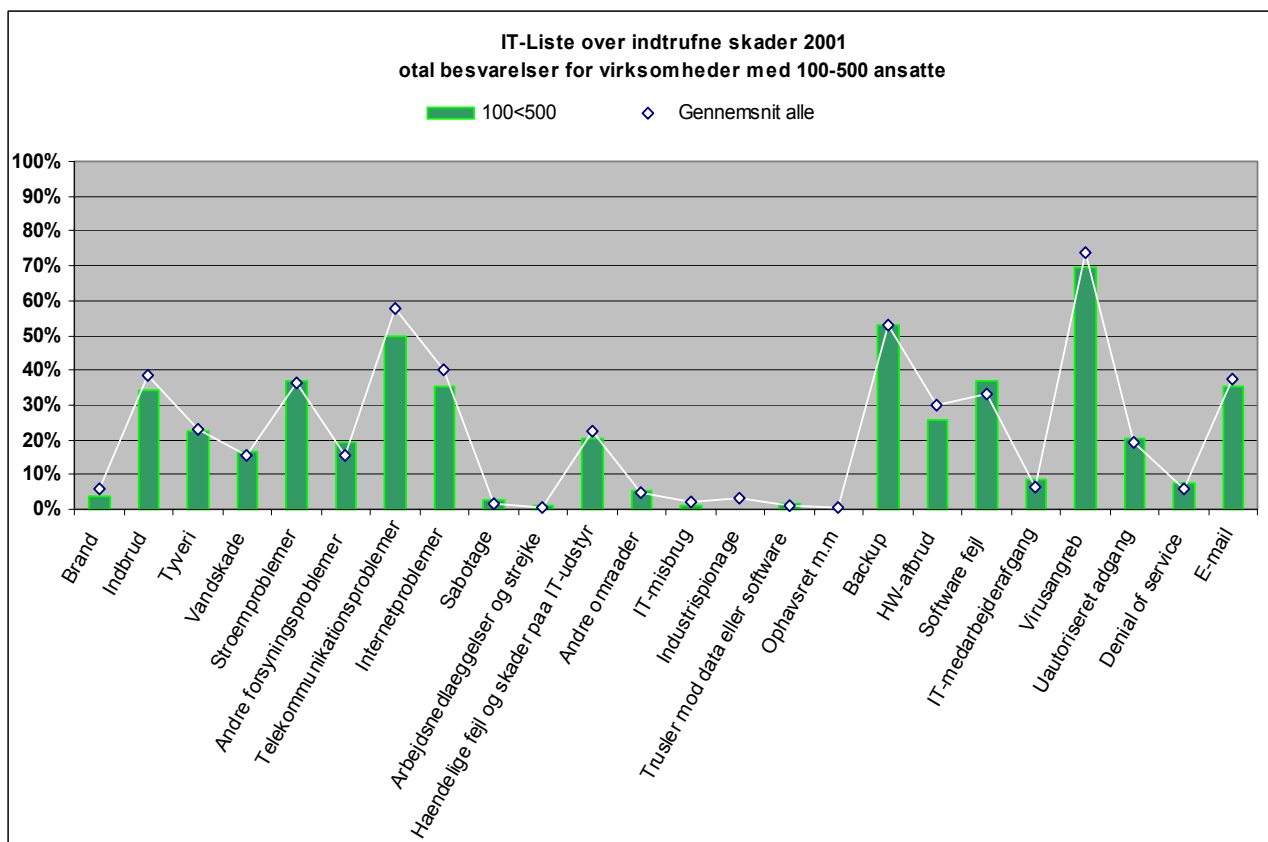
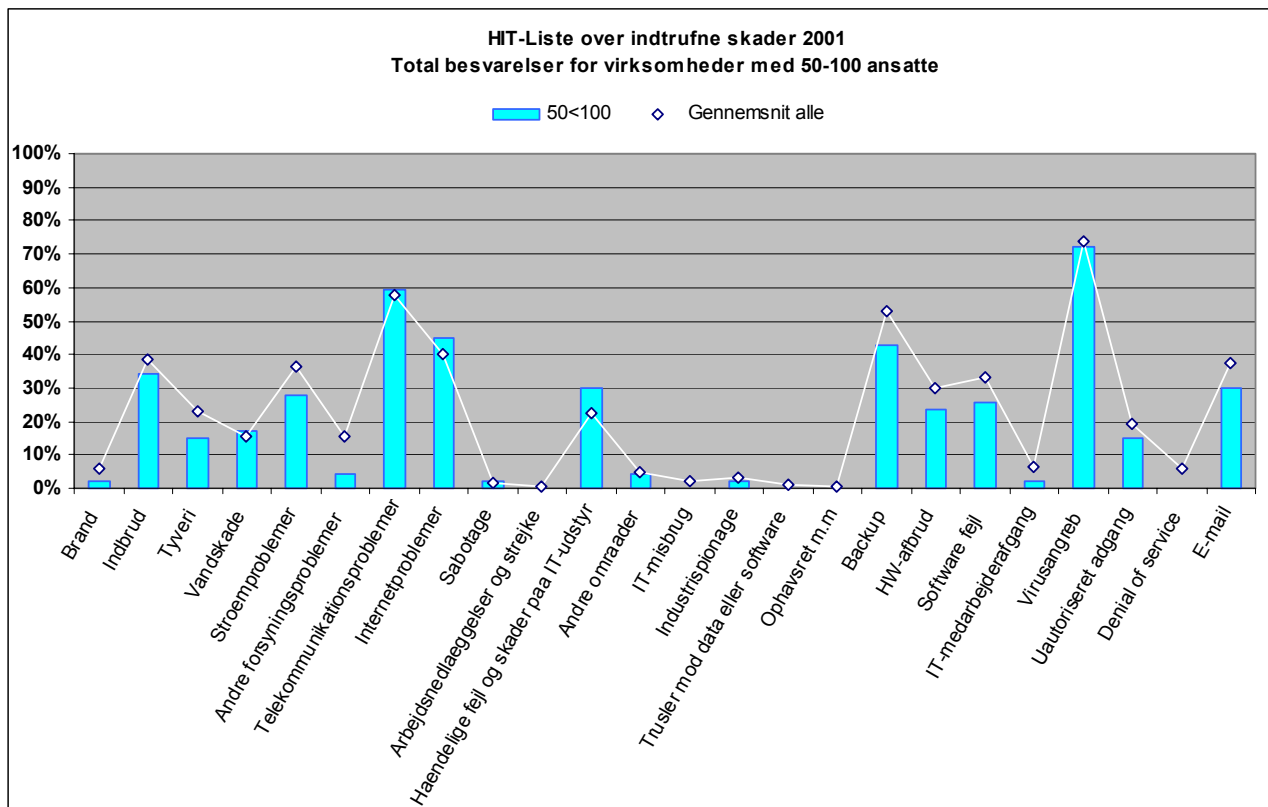
			1.			2.			3.		
				%	Tifælde		%	Tifælde		%	Tifælde
Totale besvarelser	359	100%	Virusangreb	73,5%	264	Telekommunikationsproblemer	57,9%	208	Backup	53,2%	191
5<10	17	5%	Virusangreb	71%	12	Telekommunikationsproblemer	53%	9	Internetproblemer	47%	8
10<50	41	11%	Virusangreb	63%	26	Backup	39%	16	Internetproblemer	27%	11
50<100	47	13%	Virusangreb	72%	34	Telekommunikationsproblemer	60%	28	Internetproblemer	45%	21
100<500	108	30%	Virusangreb	69%	75	Backup	53%	57	Telekommunikationsproblemer	50%	54
500<	146	41%	Virusangreb	80%	117	Telekommunikationsproblemer	73%	107	Backup	62%	91
Excl. outsourcing	274	76%	Virusangreb	74%	204	Telekommunikationsproblemer	56%	153	Backup	51%	140
Outsourcing	85	24%	Virusangreb	71%	60	Telekommunikationsproblemer	65%	55	Backup	60%	51
Offentlig sektor	165	46%	Virusangreb	72%	119	Telekommunikationsproblemer	56%	92	Backup	52%	85
Privat sektor	194	54%	Virusangreb	75%	145	Telekommunikationsproblemer	60%	116	Backup	55%	106

Ovenstående er blot en illustration af, hvilke 3 skader/hændelser der rammer de forskellige brancher/virksomhedsstørrelser hyppigt.

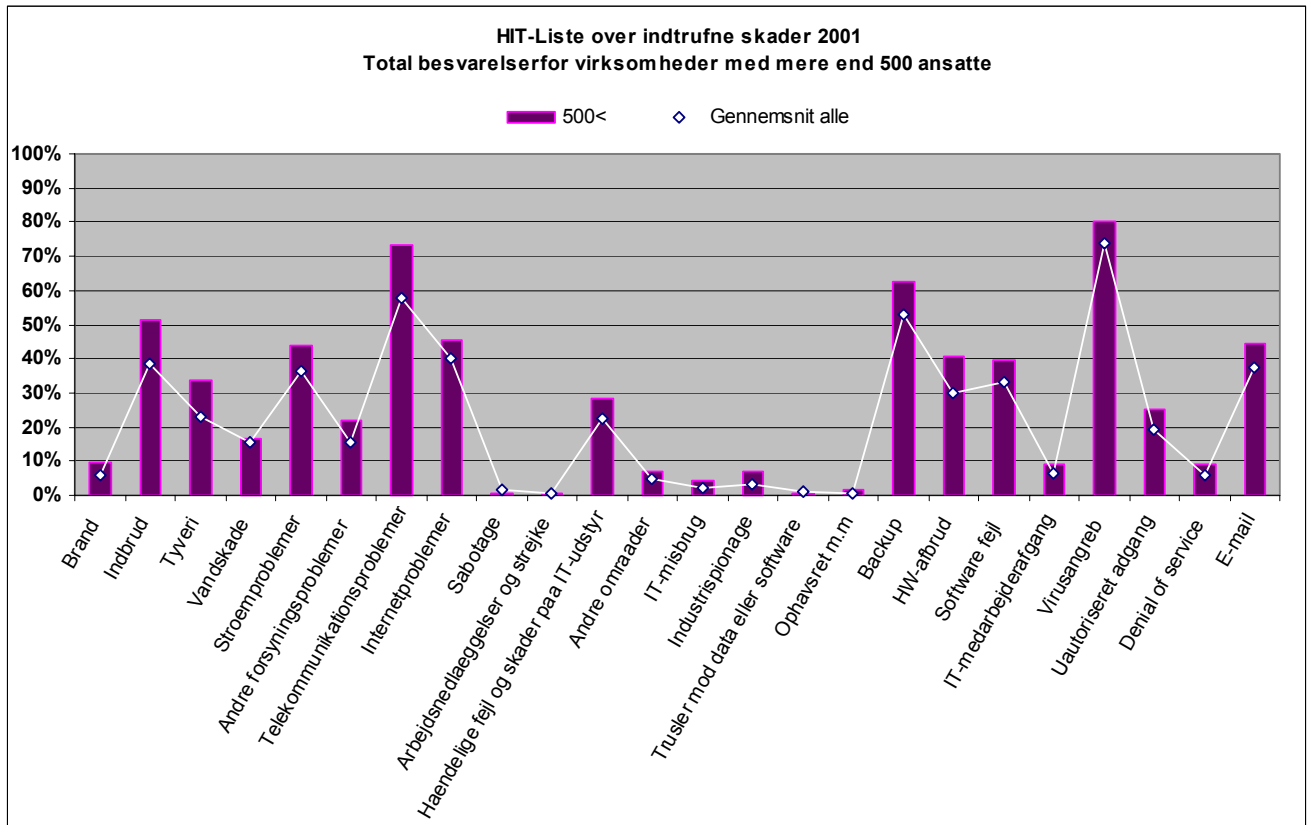
Skadernes fordeling på virksomhedsstørrelser



IT-Sikkerhedsrådets delrapport - "Datasikkerheden i Danmark år 2001"



IT-Sikkerhedsrådets delrapport - "Datasikkerheden i Danmark år 2001"



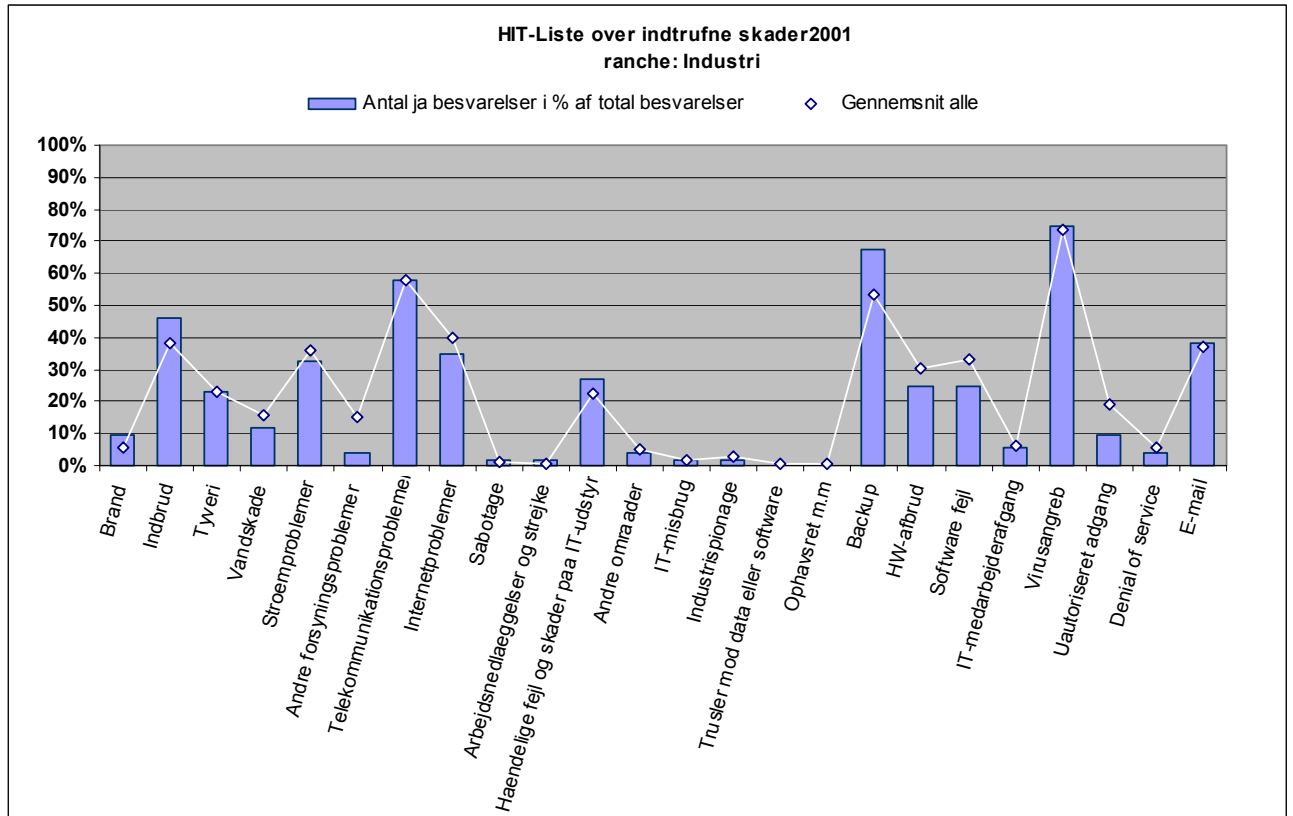
Illustrationerne taler for sig selv og behøver næppe større kommentarer.

HÆNDELSERNES FORDELING PÅ BRANCHER

I det efterfølgende er hændelserne vist for den enkelte branche og sammenlignet med gennemsnittet for alle.

Den private sektor

Industrien



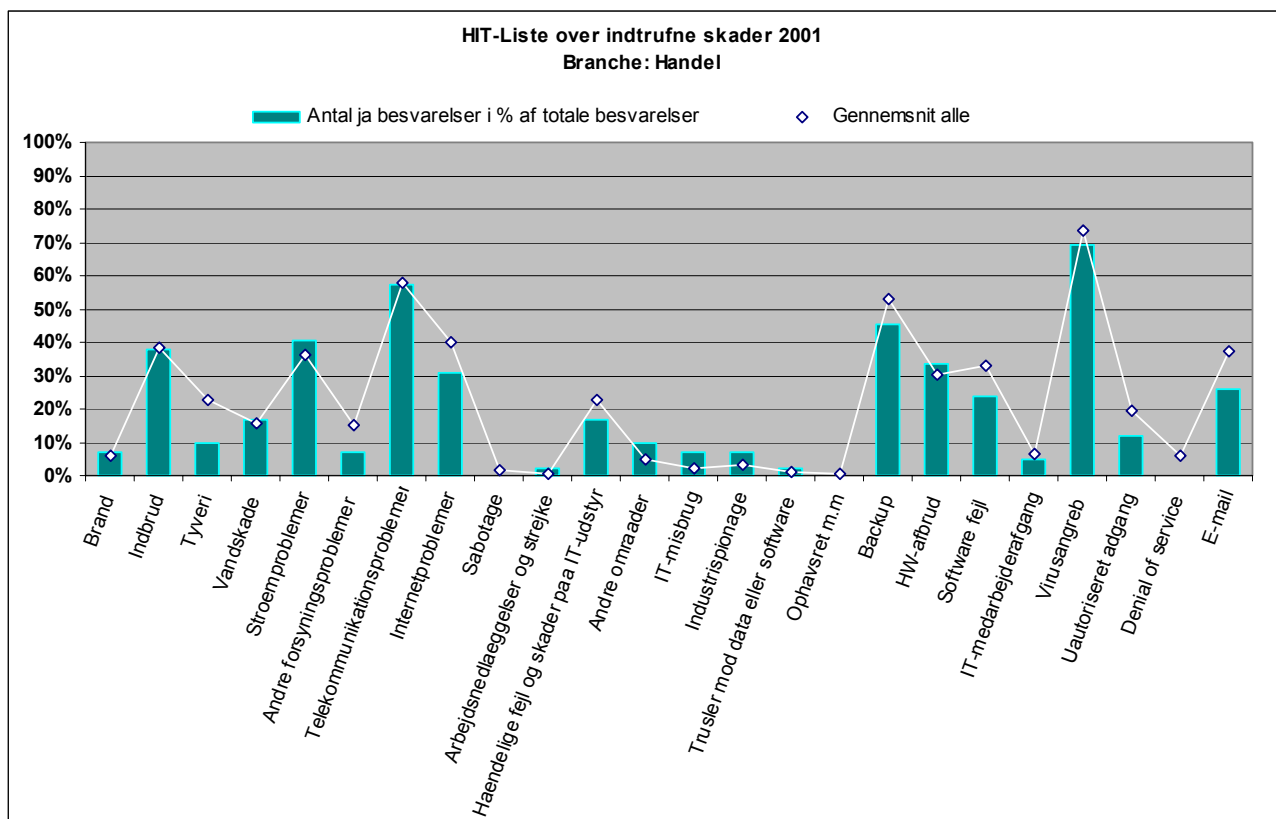
Industriens deltagelse i undersøgelsen tegner sig for 52 virksomheder.

Der er tre områder, hvor industrien ligger væsentlig dårligere end gennemsnittet af de øvrige deltagere. Det er:

- Brand
- Indbrud
- og Backup

hvor i hvert fald sidstnævnte er meget kedeligt at have problemer med, ifald man udsættes for brand eller indbrud. Så der er noget at arbejde på – bare for at holde trit med nogen i øvrigt dårlige tal.

Handel

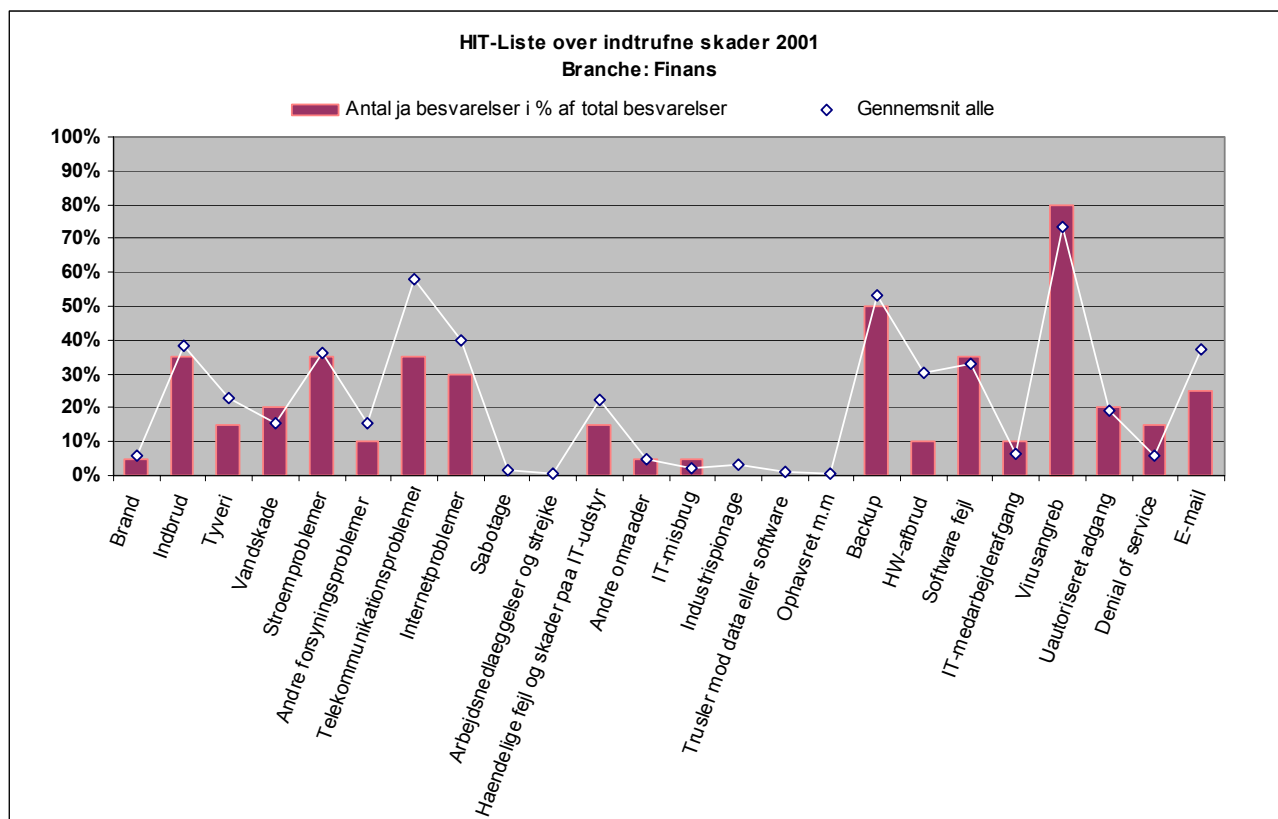


Der deltager 42 virksomheder indenfor kategorien Handel i undersøgelsen.

Stort set ligger disse virksomheder bedre end gennemsnittet af de øvrige deltagere.

IT-Sikkerhedsrådets delrapport - "Datasikkerheden i Danmark år 2001"

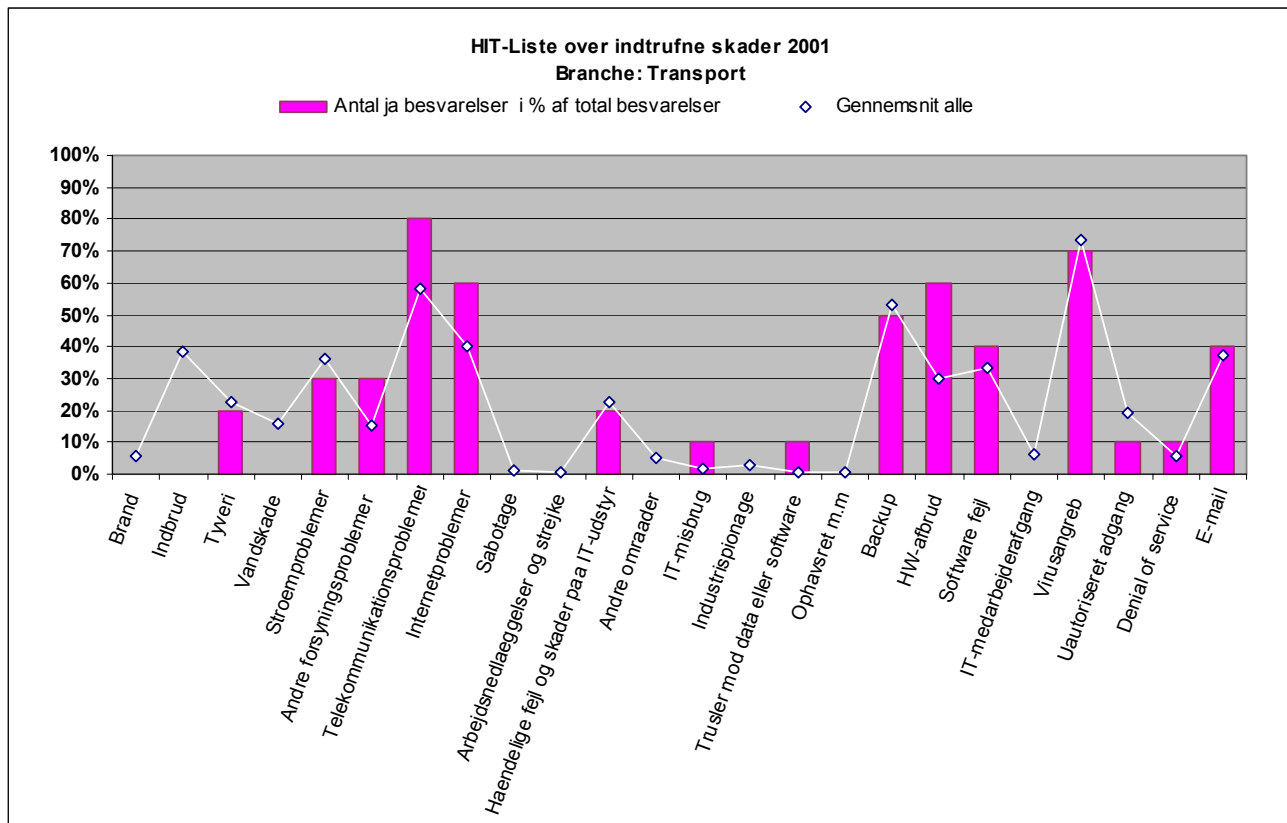
Finans



Fra finanssektorens side deltager 20 virksomheder i undersøgelsen.

Dette er en – i relation til datasikkerhed - udsat branche, men stort set ligger den meget flot i forhold til gennemsnittet af de øvrige deltagere. Det skal også bemærkes, at der arbejdes aktivt med datsikkerheden i denne branche.

Transport

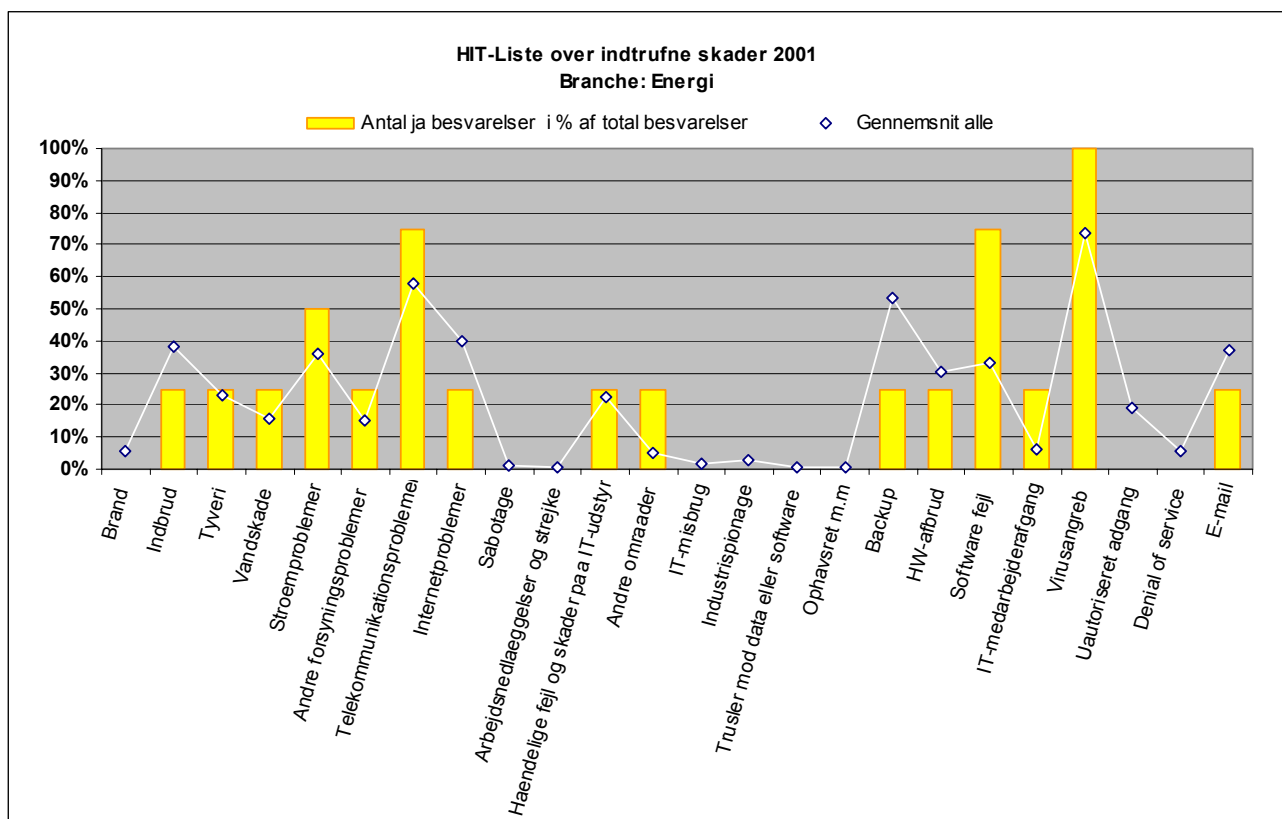


Fra transportbranchen deltager 10 virksomheder.

Af de mere markante afvigelser i opadgående retning er forsyningsproblemer, telekommunikationsproblemer hw-afbrud og softwarefejl.

Tilsyneladende er det også en hård branche hvis man ser på IT-misbrug og trusler mod data eller software.

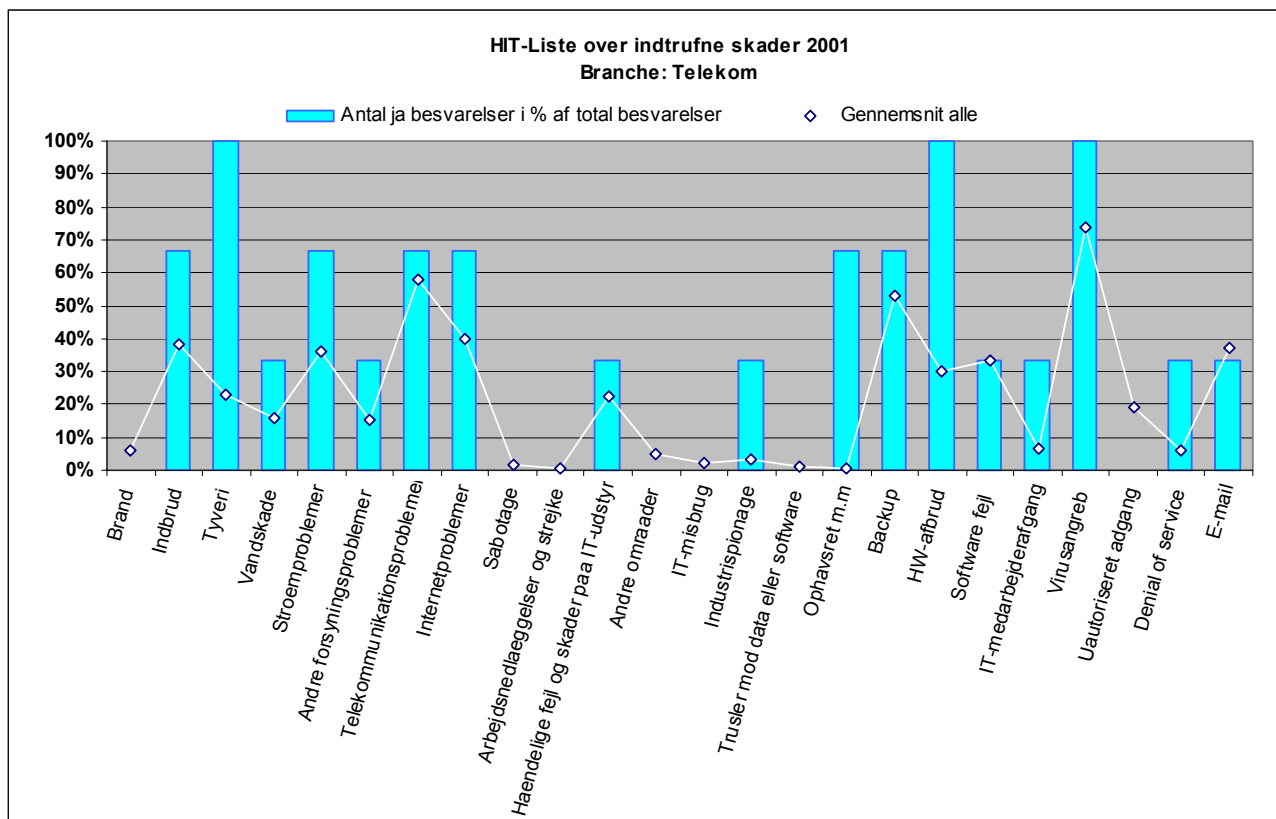
Energi



Fra kategorien Energi indgår blot 4 virksomheder, hvilket er for lidt til at kommentere, idet et enkelt svar følgelig kan give store udslag.

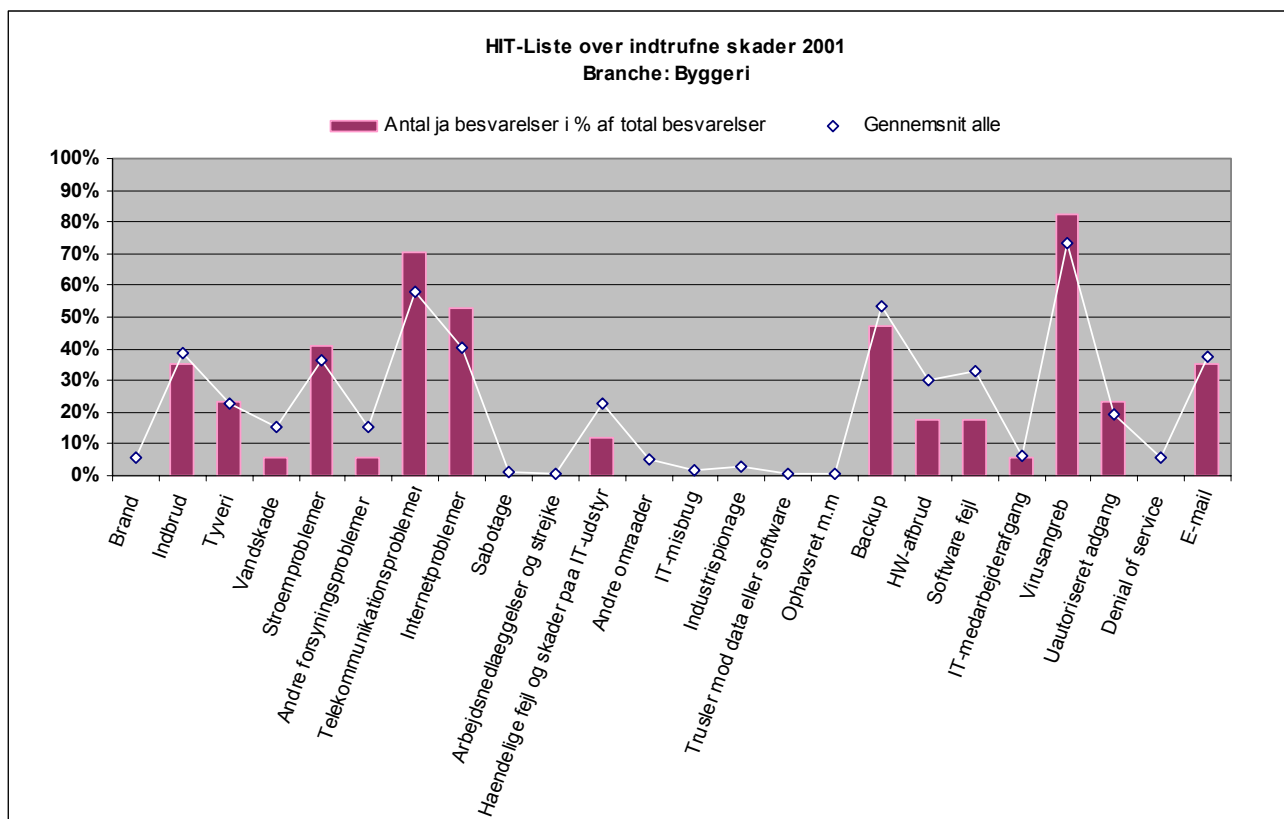
Alligevel kan man vel ikke nære sig over at kommentere, at halvdelen af dem også har strømproblemer.

Telekommunikation



Her deltager kun 3 virksomheder, hvorfor resultaterne ikke skal kommenteres.

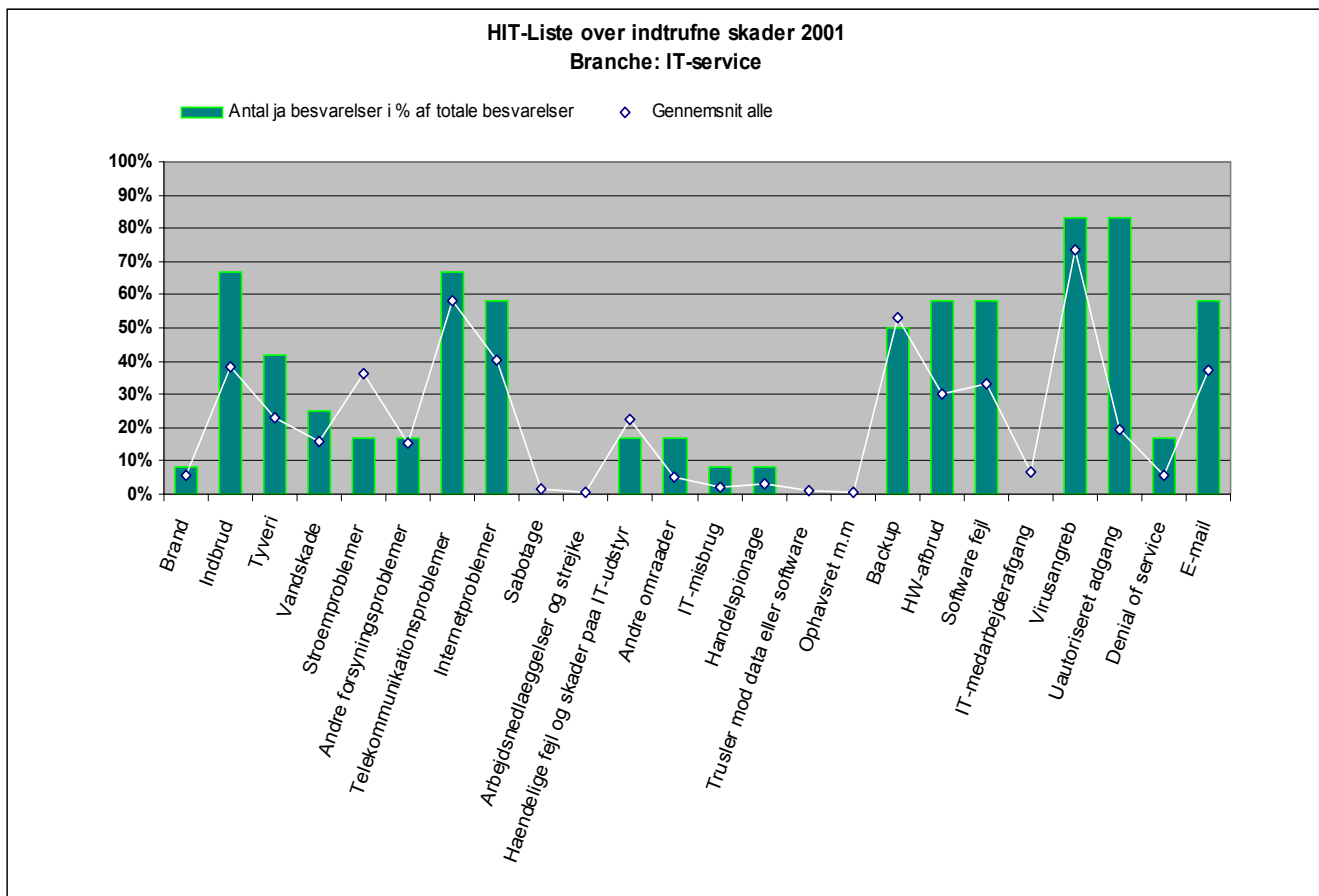
Byggeri



Her deltager 17 virksomheder.

På de fleste områder ligger disse virksomheder relativt pænt i forhold til de øvrige, men strømproblemer, telekommunikations- og internetproblemer er over gennemsnittet. Og endelig må man sige, at byggeriet har sin andel af virusangreb.

IT-service

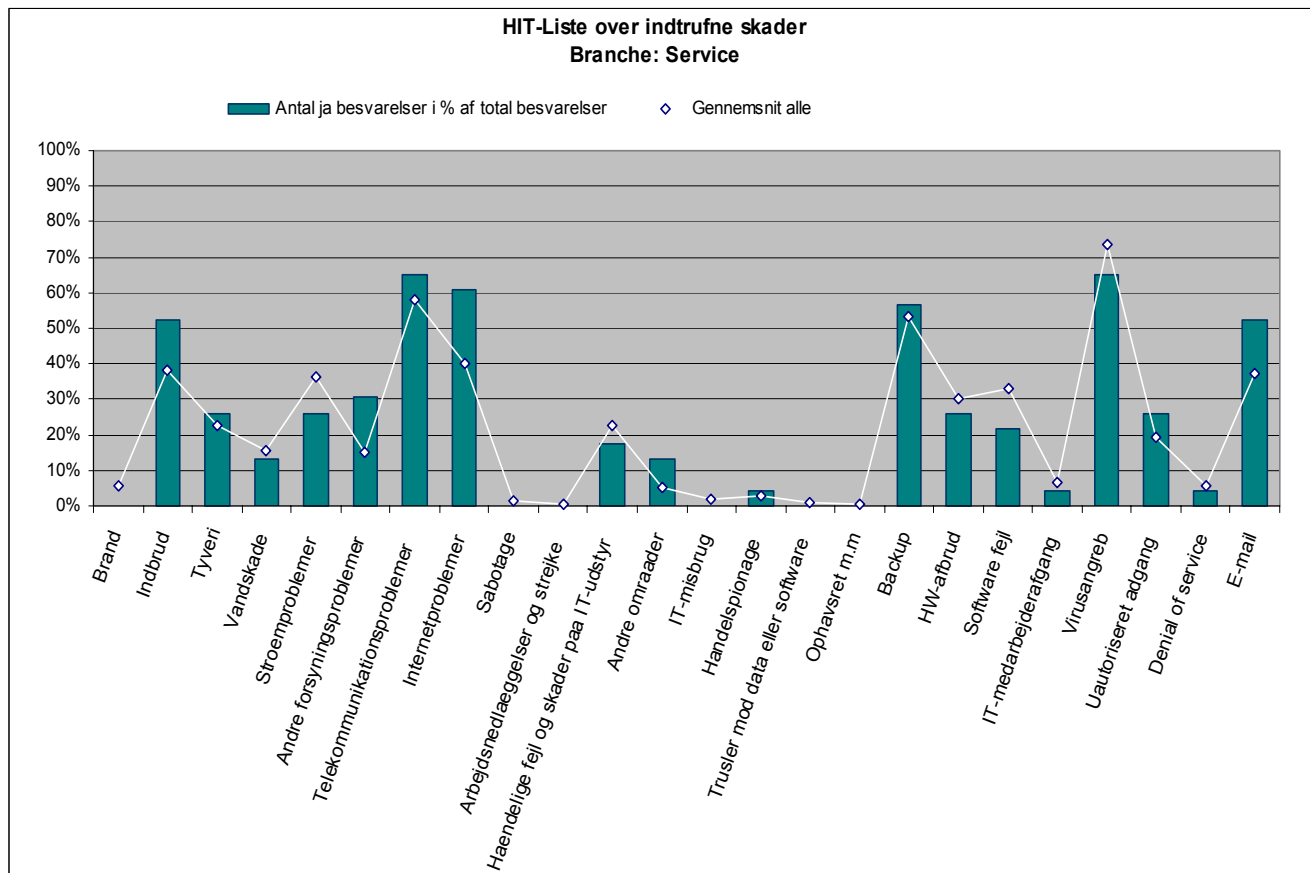


Her indgår 12 virksomheder.

Her må det konstateres, at det er lettest at tælle de få områder, hvor branchen ligger under gennemsnittet, så der burde være nok at gå i gang med. At der er en del indbrud og tyveri er vel nærliggende med det udstyr disse virksomheder formodes at have.

Men at disse virksomheder ligger en del højere end gennemsnittet for så vidt angår uautoriseret adgang og e-mail-problemer var næppe forventet.

Service

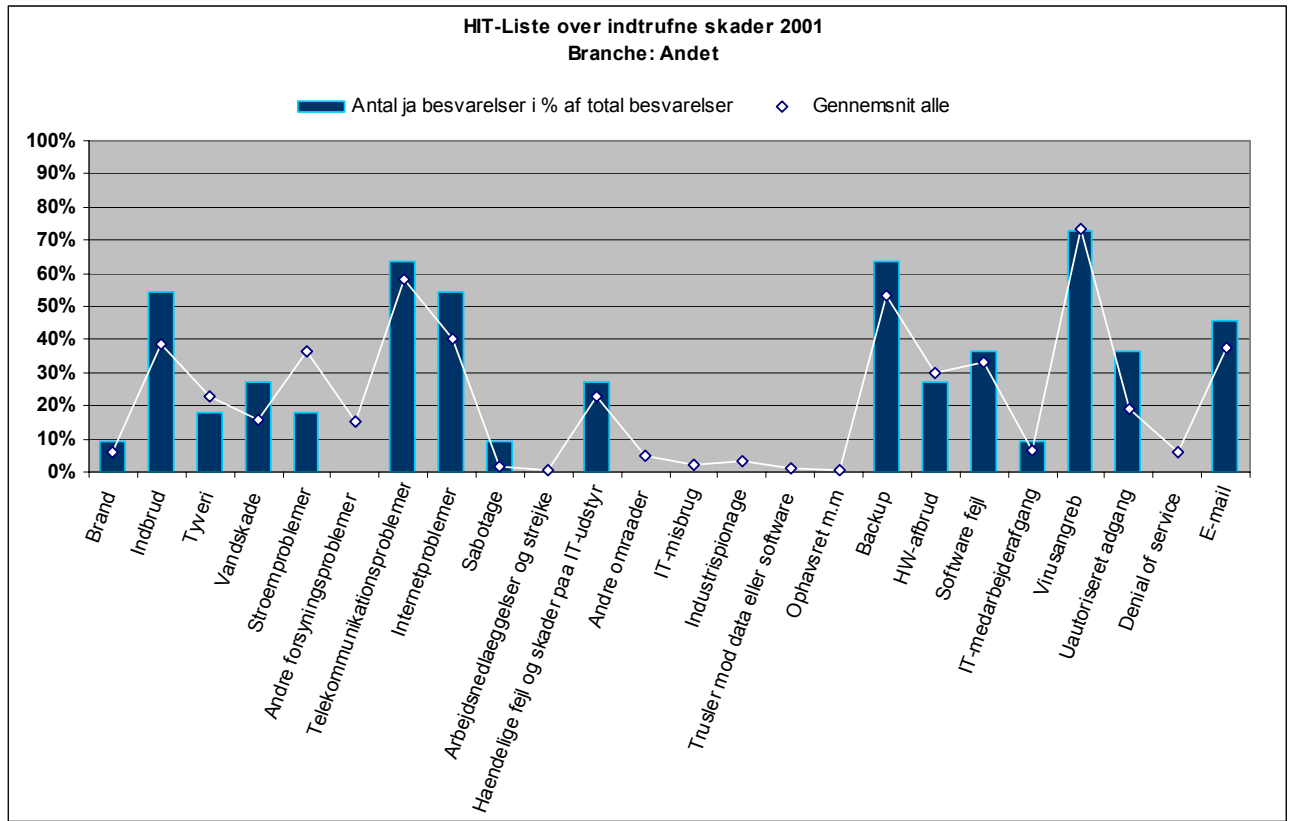


I denne kategori indgår 23 virksomheder.

På mange områder ser det ganske pænt ud – eksempelvis ingen brande. Derimod er det lidt overraskende, at branchen ligger en del højere end gennemsnittet for indbrud, mens tyveri er lig gennemsnittet.

IT-Sikkerhedsrådets delrapport - "Datasikkerheden i Danmark år 2001"

Andet



Her indgår 11 virksomheder, formodentlig af meget forskellig karakter, hvilket gør det lidt vanskeligt at kommentere.

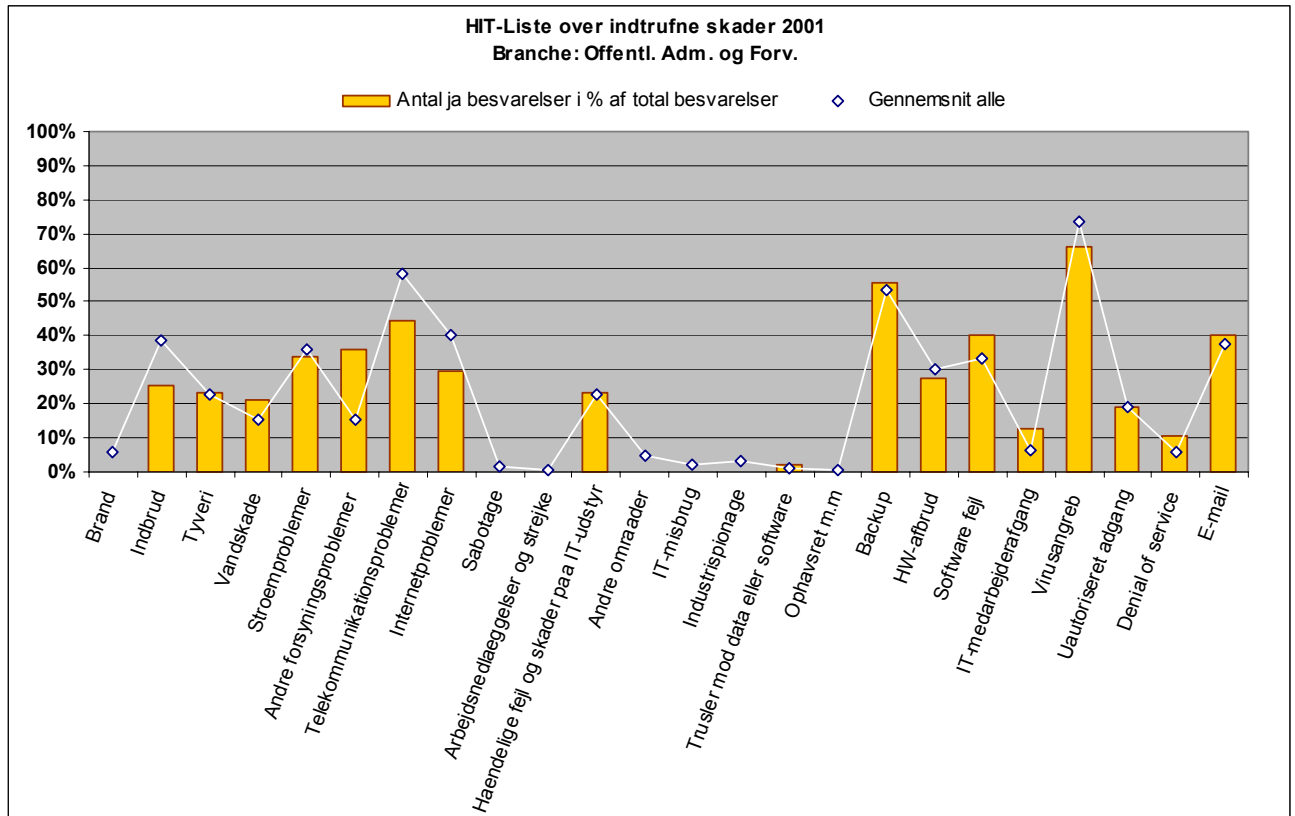
Her bør man måske fokusere på det store antal indbrud, vandskader, backup problemer og uautoriseret adgang.

IT-Sikkerhedsrådets delrapport - "Datasikkerheden i Danmark år 2001"

Offentlig sektor

Bidrager med 165 institutioner.

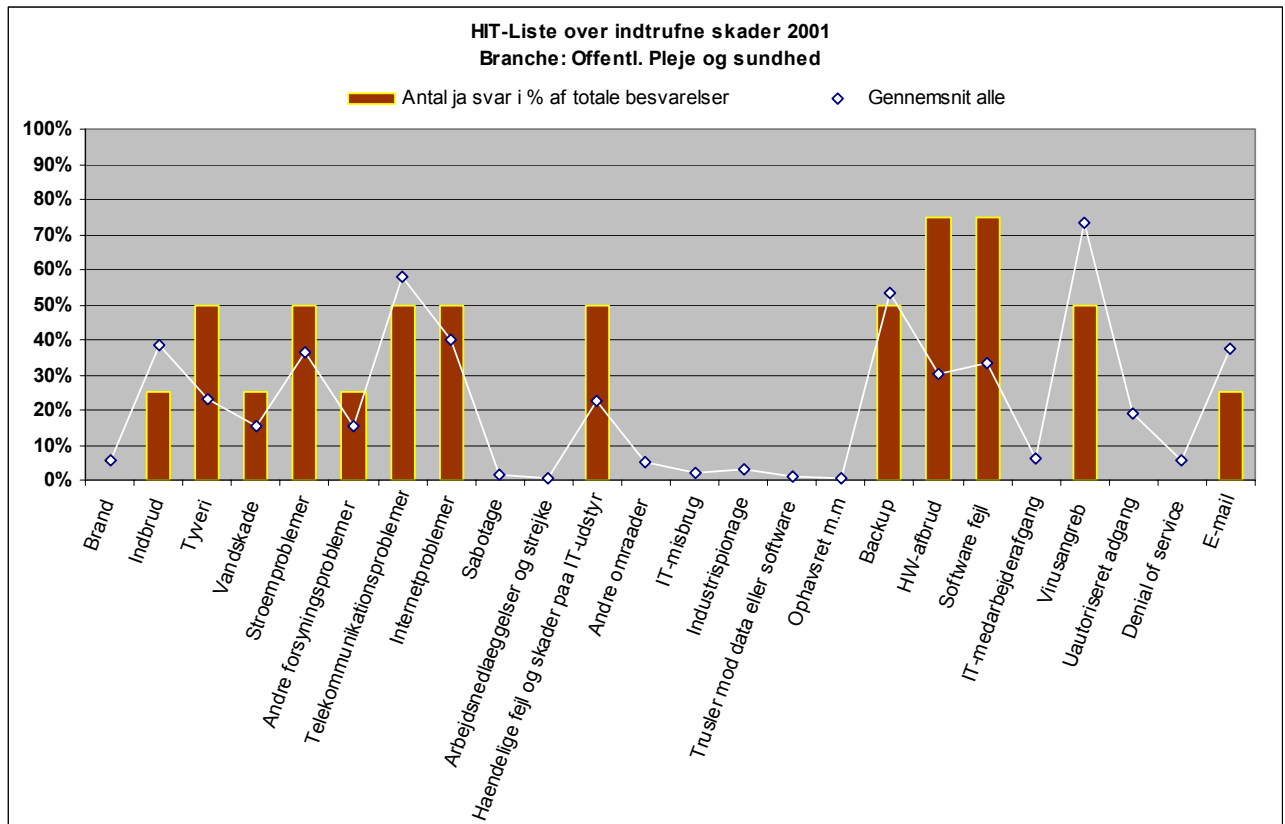
Administration og forvaltning



I denne kategori indgår 47 institutioner.

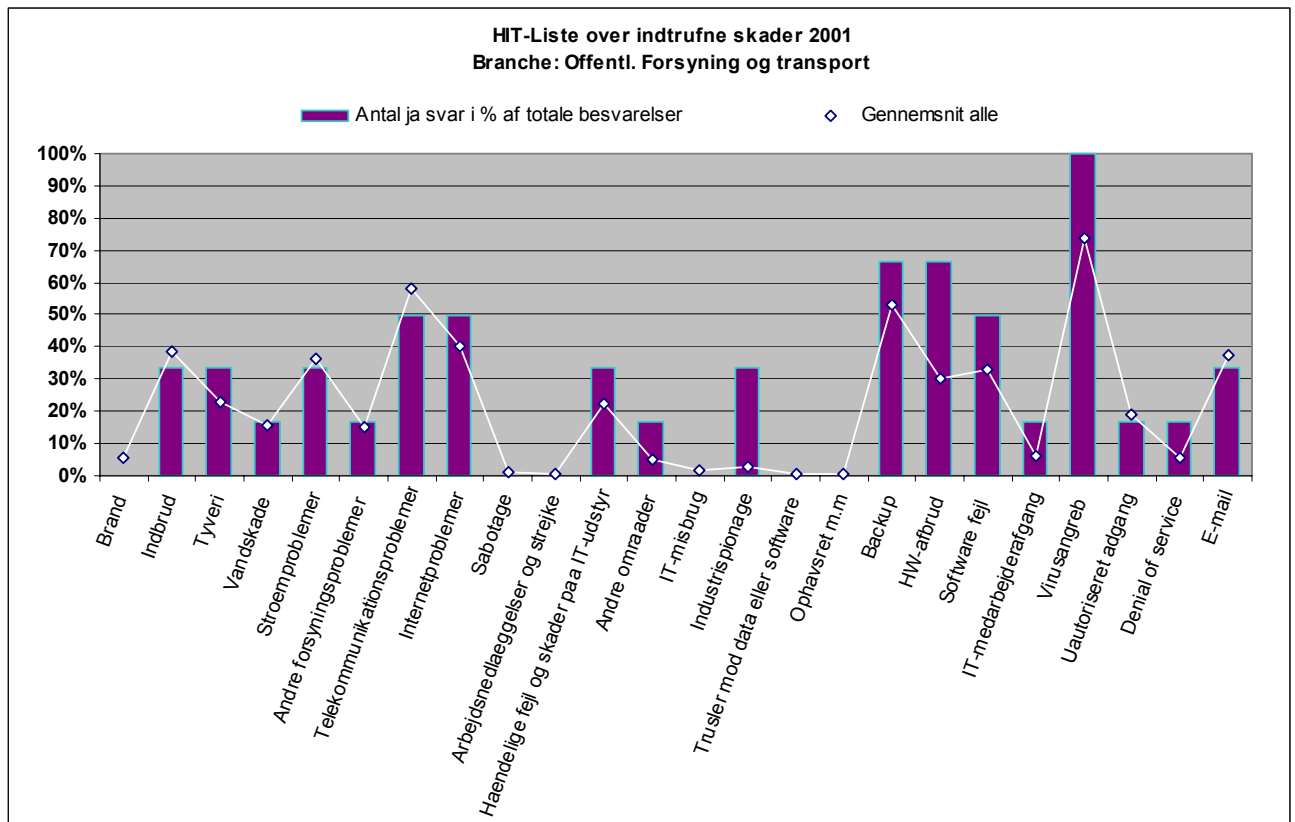
Selvom der stadig er plads til forbedringer, må det siges, at man på de fleste områder ligger under gennemsnittet.

Pleje og sundhed



Her indgår 4 institutioner, hvilket gør det meningsløst at kommentere.

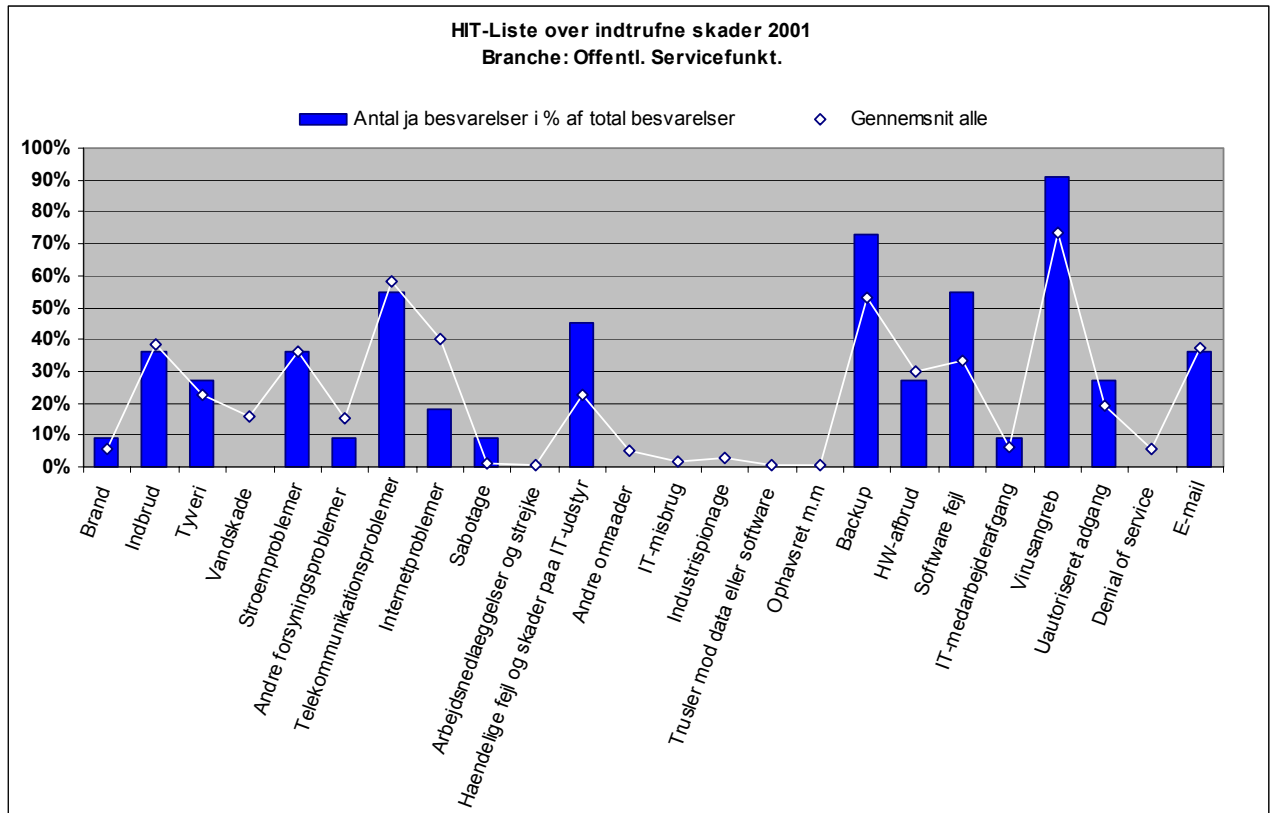
Forsyning og transport



Her indgår 6 virksomheder, hvilket også er lige i underkanten.

Bemærkelsesværdigt er måske, at der rapporteres 2 sager om industrispyionage indenfor området.

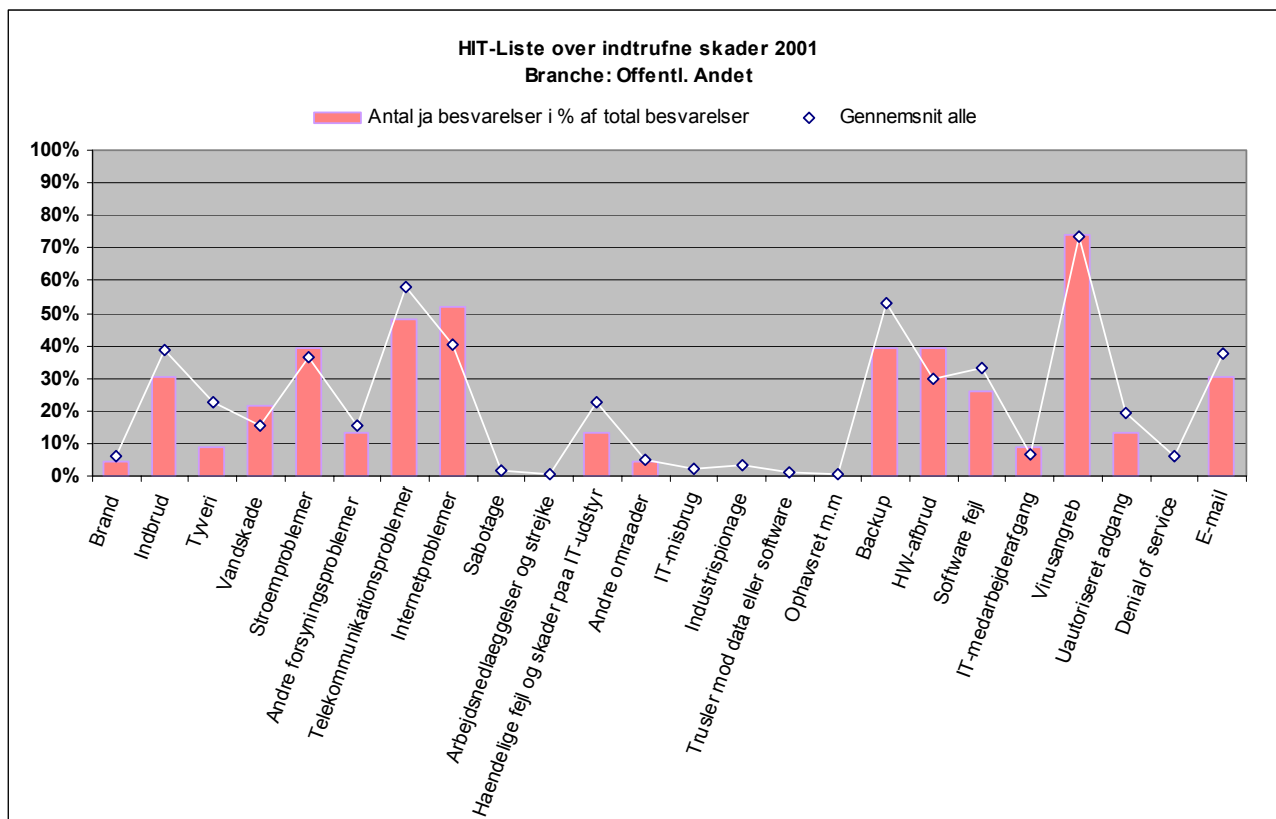
Offentlige servicefunktioner



I denne kategori deltager 11 institutioner.

Billedet ligner jo en del de andre branchers.

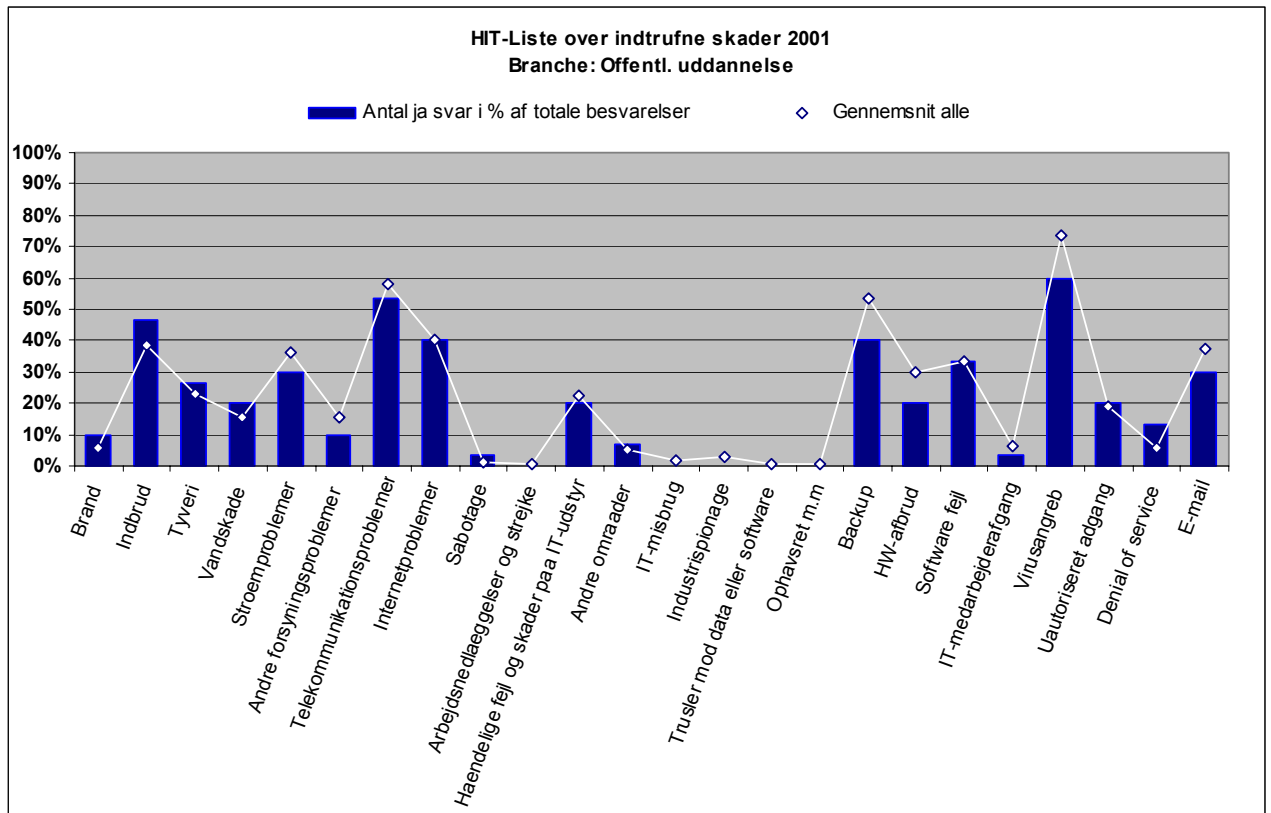
Offentlig andet



23 institutioner deltager i denne kategori.

En anelse bedre end gennemsnittet må resultatet siges at være, men stadig plads til forbedringer.

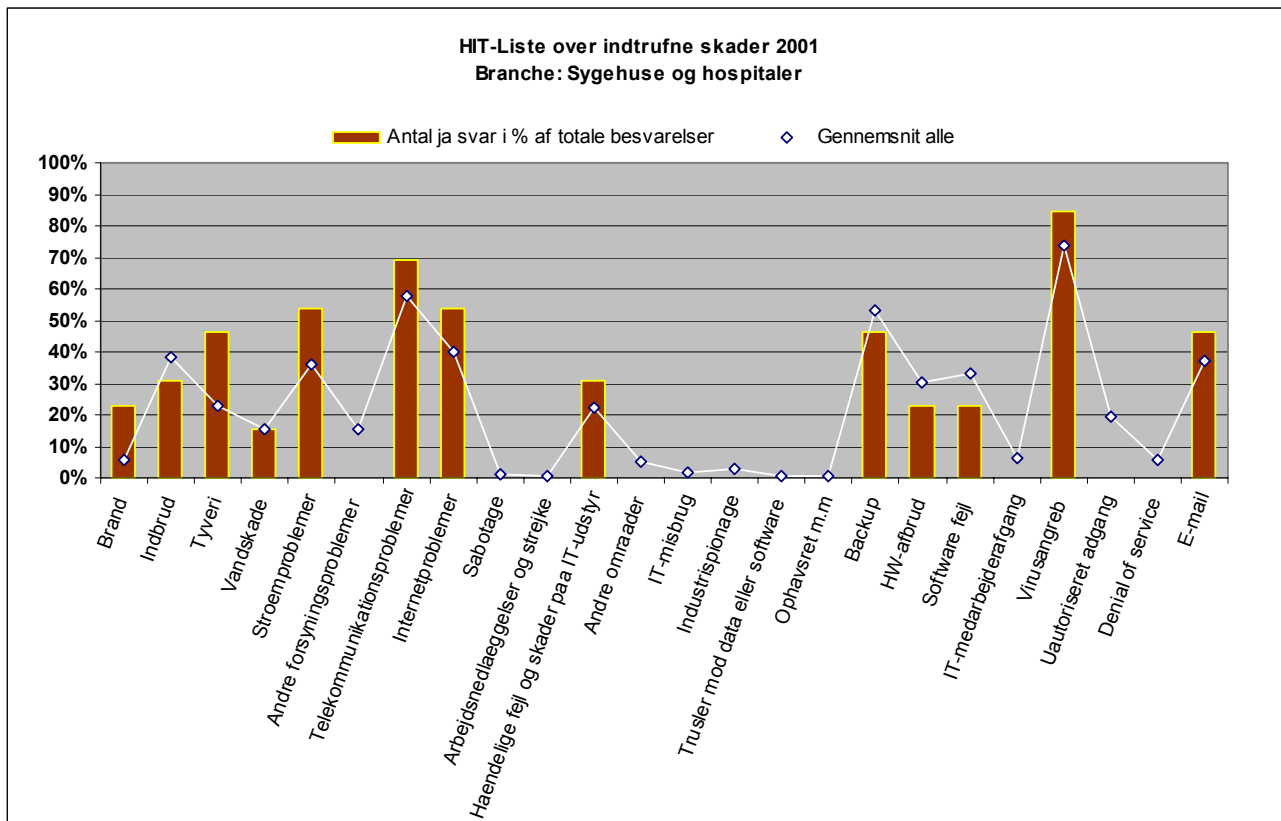
Offentlig uddannelse



30 institutioner deltager.

En i sikkerhedsmæssig forstand hårdt presset branche, men stort set ser resultaterne pæne ud i forhold til gennemsnittet.

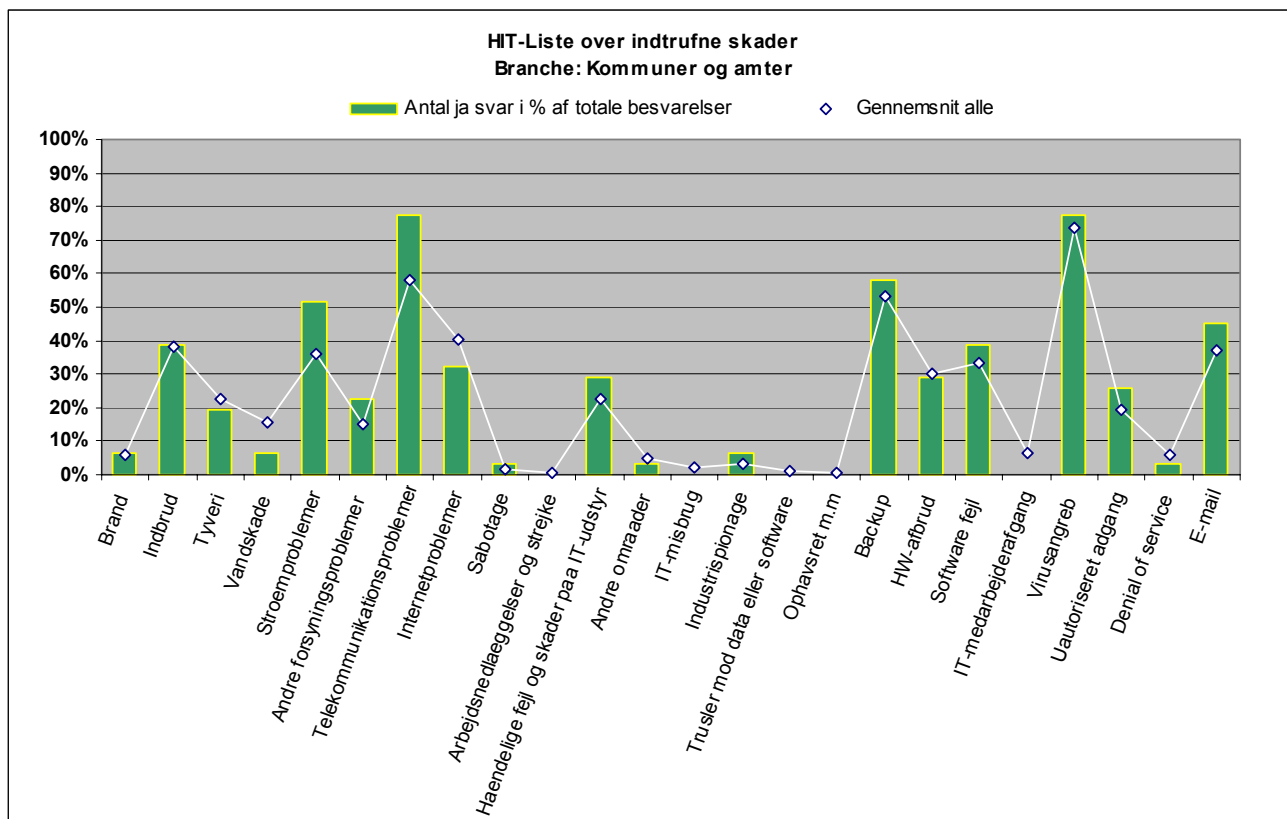
Sygehuse og hospitaler



13 deltagende institutioner

Området har vel de flestes interesse, og selv om tallene på mange punkter er bedre end gennemsnittet, så må man nok sige, at her er plads til mange forbedringer på alle områder. Det er næppe nok at ligge under gennemsnittet i denne branche.

Amter og kommuner



Her deltager 31 kommuner og amter.

Stort set på eller lige over gennemsnittet på de fleste områder, så der burde være nok at gå i gang med.

Hændelsernes fordeling

IT-Sikkerhedsrådets delrapport - "Datasikkerheden i Danmark år 2001"

IT-SIKKERHEDSRÅDET 2001			1. BRAND	
Brand	359 besvarelser i alt		2000**	Afvigelse i %
Antal Ja-svar i alt	21	5,8%	5,0%	16,4%
<i>heraf</i>				
5<10	0	0%	0%	0%
10<50	2	10%	10%	0%
50<100	1	5%	5%	0%
100<500	4	19%	29%	-33%
500<	14	67%	57%	17%
Offentlig sektor	10	48%	43%	11%
Privat sektor	11	52%	57%	-8%
excl.outsourcing	15	71%	86%	-17%
Industri	5	24%	19%	25%
Handel	3	14%	19%	-25%
Finans	1	5%	0%	0%
Transport	0	0%	0%	0%
Energi	0	0%	0%	0%
Telekom	0	0%	5%	-100%
Byggeri	0	0%	5%	-100%
IT-service	1	5%	0%	0%
Service	0	0%	0%	0%
Andet	1	5%	10%	-50%
Adm og forv.	0	0%	10%	-100%
Pleje og sundhed	0	0%	0%	0%
Forsyning og transport	0	0%	0%	0%
Servicefunkt.	1	5%	10%	-50%
Offentl. Andet	1	5%	0%	0%
Uddannelse	3	14%	10%	50%
Hospital og sygehuse	3	14%	14%	0%
Kommuner og amter	2	10%		
I alt	21	100%	100%	0%
Antal tilfælde*	39		31	26%
Antal tilfælde i gennemsnit	1,86		1,63	14%
Højst antal tilfælde	13		10	30%
Følgeskader:				
på data	1		1	0%
på IT-udstyr	9		4	125%
på lokaler med IT-udstyr	5		4	25%
Værste tilfælde forvoldte IT-stop i timer*	48		12	300%
Antal tilfælde beskrevet:				
Generende	6		15	-60%
Alvorlige	2		3	-33%
Katastrofale	0		0	0%

*Af de der har angivet et præcist antal

**Antal besvarelser for året 2000 er på 418

IT-Sikkerhedsrådets delrapport - "Datasikkerheden i Danmark år 2001"

IT-SIKKERHEDSRÅDET 2001		2. INDBRUD			
Indbrud		359 besvarelser i alt		2000**	Afvigelse i %
Antal Ja-svar i alt		138	38%	35%	11%
<i>heraf</i>					
	5<10	4	3%	1%	110%
	10<50	6	4%	3%	26%
	50<100	16	12%	10%	12%
	100<500	37	27%	28%	-3%
	500<	75	54%	57%	-5%
	Offentlig sektor	56	41%	41%	-2%
	Privat sektor	82	59%	59%	1%
	<i>excl.outsourcing</i>	104	75%	74%	2%
	Industri	24	17%	19%	-7%
	Handel	16	12%	12%	-7%
	Finans	7	5%	5%	5%
	Transport	0	0%	1%	-100%
	Energi	1	1%	1%	5%
	Telekom	2	1%	2%	-30%
	Byggeri	6	4%	6%	-21%
	IT-service	8	6%	6%	-7%
	Service	12	9%	6%	58%
	Andet	6	4%	2%	110%
	Adm og forv.	12	9%	16%	-45%
	Pleje og sundhed	1	1%	2%	-65%
	Forsyning og transport	2	1%	0%	1%
	Servicefunkt.	4	3%	3%	5%
	Offentl. Andet	7	5%	5%	5%
	Uddannelse	14	10%	10%	5%
	Hospital og sygehuse	4	3%	6%	-53%
	Kommuner og amter	12	9%		
	I alt	138	100%	100%	0%
	Antal tilfælde*	901		509	77%
	Antal tilfælde i gennemsnit	6,53		3,64	80%
	Højst antal tilfælde	180		58	210%
	Følgeskader:				
	stjålet IT-udstyr	157		108	45%
	stjålet data udover det IT-udstyret indholdte	4		6	-33%
	hærværk på andet IT-udstyr og/eller data	17		13	31%
	Værste tilfælde forvoldte IT-stop i timer*	359		336	7%
	Antal tilfælde beskrevet:				
	Generende	147		100	47%
	Alvorlige	7		5	40%
	Katastrofale	0		1	-100%

*Af de der har angivet et præcist antal

**Antal besvarelser for året 2000 er på 418

IT-Sikkerhedsrådets delrapport - "Datasikkerheden i Danmark år 2001"

IT-SIKKERHEDSRÅDET 2001			3. TYVERI	
Tyveri	359 besvarelser i alt		2000**	Afvigelse i %
Antal Ja-svar i alt	82	23%	22%	4%
<i>heraf</i>				
5<10	0	0%	0%	0%
10<50	2	2%	2%	12%
50<100	7	9%	5%	57%
100<500	24	29%	25%	17%
500<	49	60%	67%	-11%
Offentlig sektor	40	49%	49%	0%
Privat sektor	42	51%	51%	0%
<i>excl.outsourcing</i>	67	82%	79%	3%
Industri	12	15%	18%	-21%
Handel	4	5%	8%	-36%
Finans	3	4%	7%	-44%
Transport	2	2%	2%	12%
Energi	1	1%	2%	-44%
Telekom	3	4%	3%	12%
Byggeri	4	5%	0%	0%
IT-service	5	6%	3%	87%
Service	6	7%	3%	124%
Andet	2	2%	4%	-44%
Adm og forv.	11	13%	21%	-35%
Pleje og sundhed	2	2%	1%	124%
Forsyning og transport	2	2%	3%	-25%
Servicefunkt.	3	4%	4%	-16%
Offentl. Andet	2	2%	3%	-25%
Uddannelse	8	10%	11%	-10%
Hospital og sygehuse	6	7%	5%	35%
Kommuner og amter	6	7%		
I alt	82	100%	100%	0%
Antal tilfælde*	280		415	-33%
Antal tilfælde i gennemsnit	3,46		4,61	-25%
Højst antal tilfælde	50		150	-67%
Følgeskader:				
IT-udstyr blev stjålet	98		85	15%
Der blev stjålet (udover de i IT-udstyret indeholdte)	2		5	-60%
Værste tilfælde forvoldte IT-stop i timer*	120		72	67%
Antal tilfælde beskrevet:				
Generende	78		66	18%
Alvorlige	0		3	-100%
Katastrofale	0		0	0%

*Af de der har angivet et præcist antal

**Antal besvarelser for året 2000 er på 418

IT-Sikkerhedsrådets delrapport - "Datasikkerheden i Danmark år 2001"

IT-SIKKERHEDSRÅDET 2001		4. VANDSKADE		
Vandskade	359 besvarelser i alt	2000**	Afvigelse i %	
Antal Ja-svar i alt	56	16%	10%	55%
<i>heraf</i> 5<10	1	2%	2%	-25%
10<50	5	9%	7%	25%
50<100	8	14%	12%	20%
100<500	18	32%	33%	-4%
500<	24	43%	45%	-5%
Offentlig sektor	27	48%	48%	1%
Privat sektor	29	52%	52%	-1%
<i>excl.outsourcing</i>	39	70%	71%	-2%
Industri	6	11%	21%	-50%
Handel	7	13%	7%	75%
Finans	4	7%	5%	50%
Transport	0	0%	0%	0%
Energi	1	2%	2%	-25%
Telekom	1	2%	2%	-25%
Byggeri	1	2%	0%	0%
IT-service	3	5%	2%	125%
Service	3	5%	5%	13%
Andet	3	5%	7%	-25%
Adm og forv.	10	18%	21%	-17%
Pleje og sundhed	1	2%	2%	-25%
Forsyning og transport	1	2%	0%	0%
Servicefunkt.	0	0%	2%	-100%
Offentl. Andet	5	9%	0%	0%
Uddannelse	6	11%	17%	-36%
Hospital og sygehuse	2	4%	5%	-25%
Kommuner og amter	2	4%		
I alt	56	100%	100%	0%
Antal tilfælde*	87	65	34%	
Antal tilfælde i gennemsnit	1,61	1,59	2%	
Højst antal tilfælde	7	8	-13%	
Følgeskader skyldtes:				
Vandet kom udefra (utæt tag, oversvømmede kloaker, stormflod etc.)	35	24	46%	
Vandet kom indefra (rørbrud, sprinkler, køl, etc.)	34	21	62%	
Værste tilfælde forvoldte IT-stop i timer*	40	24	67%	
Antal tilfælde beskrevet:				
Generende	52	28	86%	
Alvorlige	2	1	100%	
Katastrofale	1	1	0%	

*Af de der har angivet et præcist antal

**Antal besvarelser for året 2000 er på 418

IT-Sikkerhedsrådets delrapport - "Datasikkerheden i Danmark år 2001"

IT-SIKKERHEDSRÅDET 2001			5. STRØM			
Strømproblemer			359 besvarelser i alt	2000**	Afvigelse i %	
Antal Ja-svar i alt			130	36%	39%	-7%
<i>heraf</i>	<i>5<10</i>	4	3%	5%	-37%	
	<i>10<50</i>	9	7%	9%	-19%	
	<i>50<100</i>	13	10%	11%	-9%	
	<i>100<500</i>	40	31%	32%	-4%	
	<i>500<</i>	64	49%	44%	13%	
<i>Offentlig sektor</i>			65	50%	48%	3%
<i>Privat sektor</i>			65	50%	52%	-3%
<i>excl.outsourcing</i>			97	75%	80%	-7%
	<i>Industri</i>	17	13%	13%	-3%	
	<i>Handel</i>	17	13%	11%	18%	
	<i>Finans</i>	7	5%	6%	-2%	
	<i>Transport</i>	3	2%	1%	276%	
	<i>Energi</i>	2	2%	2%	-37%	
	<i>Telekom</i>	2	2%	1%	151%	
	<i>Byggeri</i>	7	5%	6%	-12%	
	<i>IT-service</i>	2	2%	2%	-16%	
	<i>Service</i>	6	5%	7%	-37%	
	<i>Andet</i>	2	2%	2%	-37%	
	<i>Adm og forv.</i>	16	12%	23%	-47%	
	<i>Pleje og sundhed</i>	2	2%	1%	25%	
	<i>Forsyning og transport</i>	2	2%	2%	-37%	
	<i>Servicefunkt.</i>	4	3%	3%	0%	
	<i>Offentl. Andet</i>	9	7%	7%	3%	
	<i>Uddannelse</i>	9	7%	7%	3%	
	<i>Hospital og sygehuse</i>	7	5%	5%	10%	
	<i>Kommuner og amter</i>	16	12%			
I alt			130	100%	100%	0%
Antal tilfælde*			281	299	-6%	
	<i>Antal tilfælde i gennemsnit</i>	2,21		1,94	14%	
	<i>Højest antal tilfælde</i>	10		10	0%	
Følgeskader:						
	<i>Strømsvingninger der påvirkede IT-produktionen</i>	42		37	14%	
	<i>Strømafbrydelser</i>	107		114	-6%	
	<i>Lynnedslag der påvirkede IT-produktionen</i>	22		44	-50%	
Værste tilfælde forvoldte IT-stop i timer*			40	72	-44%	
Antal tilfælde beskrevet:						
	<i>Generende</i>	112		120	-7%	
	<i>Alvorlige</i>	30		27	11%	
	<i>Katastrofale</i>	2		1	100%	

*Af de der har angivet et præcist antal

**Antal besvarelser for året 2000 er på 418

IT-Sikkerhedsrådets delrapport - "Datasikkerheden i Danmark år 2001"

IT-SIKKERHEDSRÅDET 2001		6. ANDRE FORSYNINGSPROBLEMER			
Andre forsyningsproblemer		359 besvarelser i alt	2000**	Afvigelse i %	
Antal Ja-svar i alt		55	15%	14%	10%
<i>heraf</i>	5<10	0	0%	0%	0%
	10<50	0	0%	2%	-100%
	50<100	2	4%	5%	-30%
	100<500	21	38%	31%	23%
	500<	32	58%	62%	-6%
	Offentlig sektor	33	60%	57%	5%
	Privat sektor	22	40%	43%	-7%
	<i>excl.outsourcing</i>	46	84%	83%	1%
	Industri	2	4%	21%	-82%
	Handel	3	5%	5%	5%
	Finans	2	4%	5%	-30%
	Transport	3	5%	0%	-
	Energi	1	2%	2%	5%
	Telekom	1	2%	0%	-
	Byggeri	1	2%	2%	5%
	IT-service	2	4%	2%	111%
	Service	7	13%	5%	146%
	Andet	0	0%	2%	-100%
	Adm og forv.	17	31%	34%	-10%
	Pleje og sundhed	1	2%	2%	5%
	Forsyning og transport	1	2%	3%	-47%
	Servicefunkt.	1	2%	2%	5%
	Offentl. Andet	3	5%	7%	-21%
	Uddannelse	3	5%	7%	-21%
	Hospital og sygehuse	0	0%	2%	-100%
	Kommuner og amter	7	13%		
	I alt	55	100%	100%	0%
Antal tilfælde*		111		81	37%
	Antal tilfælde i gennemsnit	2,09		1,45	45%
	Højst antal tilfælde	15		7	114%
Værste tilfælde forvoldte IT-stop i timer*		48		18	167%
Antal tilfælde beskrevet:					
	Generende	48		45	7%
	Alvorlige	12		6	100%
	Katastrofale	0		1	-100%

*Af de der har angivet et præcist antal

**Antal besvarelser for året 2000 er på 418

IT-Sikkerhedsrådets delrapport - "Datasikkerheden i Danmark år 2001"

IT-SIKKERHEDSRÅDET 2001		7. TELEKOMMUNIKATIONSPROBLEMER			
Telekommunikationsproblemer		359 besvarelser i alt	2000**	Afvigelse i %	
Antal Ja-svar i alt		208	58%	64%	-10%
<i>heraf</i>	<i>5<10</i>	9	4%	3%	0%
	<i>10<50</i>	10	5%	7%	-36%
	<i>50<100</i>	28	13%	10%	39%
	<i>100<500</i>	54	26%	32%	-20%
	<i>500<</i>	107	51%	47%	9%
	<i>Offentlig sektor</i>	92	44%	44%	1%
	<i>Privat sektor</i>	116	56%	56%	-1%
	<i>excl.outsourcing</i>	153	74%	77%	-5%
	<i>Industri</i>	30	14%	18%	-18%
	<i>Handel</i>	24	12%	12%	0%
	<i>Finans</i>	7	3%	4%	-18%
	<i>Transport</i>	8	4%	3%	47%
	<i>Energi</i>	3	1%	1%	-3%
	<i>Telekom</i>	2	1%	1%	29%
	<i>Byggeri</i>	12	6%	5%	19%
	<i>IT-service</i>	8	4%	3%	29%
	<i>Service</i>	15	7%	7%	7%
	<i>Andet</i>	7	3%	4%	-10%
	<i>Adm og forv.</i>	21	10%	23%	-56%
	<i>Pleje og sundhed</i>	2	1%	1%	-14%
	<i>Forsyning og transport</i>	3	1%	1%	-3%
	<i>Servicefunkt.</i>	6	3%	3%	10%
	<i>Offentl. Andet</i>	11	5%	6%	-17%
	<i>Uddannelse</i>	16	8%	6%	29%
	<i>Hospital og sygehuse</i>	9	4%	3%	29%
	<i>Kommuner og amter</i>	24	12%		
	I alt	208	100%	100%	0%
	Antal tilfælde*	2834		2633	8%
	<i>Antal tilfælde i gennemsnit</i>	14,61		10,45	40%
	<i>Højst antal tilfælde</i>	300		365	-18%
	Følgeskader:				
	<i>Fejl og forsinkelser på transmissionen</i>	133		114	17%
	<i>Leveringsproblemer med nye og/eller ændringer</i>	94		63	49%
	<i>Afbrydelser af forbindelse</i>	242		221	10%
	Værste tilfælde forvoldte IT-stop i timer*	264		360	-27%
	Antal tilfælde beskrevet:				
	<i>Generende</i>	225		189	19%
	<i>Alvorlige</i>	65		64	2%
	<i>Katastrofale</i>	4		2	100%

*Af de der har angivet et præcist antal

**Antal besvarelser for året 2000 er på 418

IT-Sikkerhedsrådets delrapport - "Datasikkerheden i Danmark år 2001"

IT-SIKKERHEDSRÅDET 2001		8. INTERNETPROBLEMER			
Internetproblemer		359 besvarelser i alt	2000**	Afvigelse i %	
Antal Ja-svar i alt		144	40%	61%	-35%
<i>heraf</i>	5<10	8	6%	5%	0%
	10<50	11	8%	9%	-15%
	50<100	21	15%	12%	24%
	100<500	38	26%	32%	-18%
	500<	66	46%	42%	9%
	Offentlig sektor	62	43%	44%	-2%
	Privat sektor	82	57%	56%	2%
	<i>excl.outsourcing</i>	108	75%	77%	-2%
	Industri	18	13%	17%	-26%
	Handel	13	9%	12%	-23%
	Finans	6	4%	5%	-18%
	Transport	6	4%	2%	78%
	Energi	1	1%	1%	-41%
	Telekom	2	1%	0%	256%
	Byggeri	9	6%	4%	45%
	IT-service	7	5%	3%	56%
	Service	14	10%	7%	31%
	Andet	6	4%	4%	19%
	Adm og forv.	14	10%	20%	-51%
	Pleje og sundhed	2	1%	1%	19%
	Forsyning og transport	3	2%	2%	-11%
	Servicefunkt.	2	1%	3%	-56%
	Offentl. Andet	12	8%	6%	33%
	Uddannelse	12	8%	9%	-7%
	Hospital og sygehuse	7	5%	2%	107%
	Kommuner og hospital	10	7%		
	I alt	144	100%	100%	0%
	Antal tilfælde*	1895		1616	17%
	Antal tilfælde i gennemsnit	14,92		6,76	121%
	Højst antal tilfælde	800		187	328%
	Følgeskader:				
	Fejl i egne internetapplikationer	72		72	0%
	Fejl eller nedbrud hos Internetleverandøre	96		185	-48%
	Mangl. tilgængelighed hos samarb. partne eller leverandør (udover internetleverandører)	47		80	-41%
	Værste tilfælde forvoldte IT-stop i timer*	144		480	-70%
	Antal tilfælde beskrevet:				
	Generende	152		214	-29%
	Alvorlige	21		26	-19%
	Katastrofale	1		2	-50%

*Af de der har angivet et præcist antal

**Antal besvarelser for året 2000 er på 418

IT-Sikkerhedsrådets delrapport - "Datasikkerheden i Danmark år 2001"

IT-SIKKERHEDSRÅDET 2001			9. SABOTAGE		
Sabotage		359 besvarelser i alt	2000**	Afvigelse i %	
Antal Ja-svar i alt		5	1,39%	3%	-47%
<i>heraf</i>	<i>5<10</i>	0	0%	0%	0%
	<i>10<50</i>	0	0%	9%	-100%
	<i>50<100</i>	1	20%	27%	-27%
	<i>100<500</i>	3	60%	36%	65%
	<i>500<</i>	1	20%	27%	-27%
<i>Offentlig sektor</i>		3	60%	64%	-6%
<i>Privat sektor</i>		2	40%	36%	10%
<i>excl.outsourcing</i>		5	100%	73%	38%
	<i>Industri</i>	1	20%	0%	-
	<i>Handel</i>	0	0%	9%	-100%
	<i>Finans</i>	0	0%	0%	-
	<i>Transport</i>	0	0%	0%	-
	<i>Energi</i>	0	0%	0%	-
	<i>Telekom</i>	0	0%	9%	-100%
	<i>Byggeri</i>	0	0%	0%	-
	<i>IT-service</i>	0	0%	0%	-
	<i>Service</i>	0	0%	0%	-
	<i>Andet</i>	1	20%	18%	10%
	<i>Adm og forv.</i>	0	0%	9%	-100%
	<i>Pleje og sundhed</i>	0	0%	0%	-
	<i>Forsyning og transport</i>	0	0%	9%	-100%
	<i>Servicefunkt.</i>	1	20%	0%	-
	<i>Offentl. Andet</i>	0	0%	0%	-
	<i>Uddannelse</i>	1	20%	45%	-56%
	<i>Hospital og sygehuse</i>	0	0%	0%	-
	<i>Kommuner og amter</i>	1	20%		
I alt		5	100%	100%	0%
Antal tilfælde*		7		16	-56%
	<i>Antal tilfælde i gennemsnit</i>	1,75		1,78	-2%
	<i>Højst antal tilfælde</i>	2		5	-60%
Form for sabotage:					
	<i>Fysiske sabotageforsøg</i>	0		3	-100%
	<i>Hærværk</i>	6		5	20%
	<i>Trusler der tages alvorligt</i>	0		1	-100%
Værste tilfælde forvoldte IT-stop i timer*		2		0	
Antal tilfælde beskrevet:					
	<i>Generende</i>	5		4	25%
	<i>Alvorlige</i>	0		3	-100%
	<i>Katastrofale</i>	0		0	0%

*Af de der har angivet et præcist antal

**Antal besvarelser for året 2000 er på 418

IT-Sikkerhedsrådets delrapport - "Datasikkerheden i Danmark år 2001"

IT-SIKKERHEDSRÅDET 2001		10. ARBEJDSNEDLÆGGELSE OG STREJKE			
Arbejdsnedlæggelser og strejke		359 besvarelser i alt	2000**	Afvigelse i %	
Antal Ja-svar i alt		2	0,56%	0,24%	133%
<i>heraf</i>	5<10	0	0%	0%	-
	10<50	0	0%	0%	-
	50<100	0	0%	0%	-
	100<500	1	50%	0%	-
	500<	1	50%	100%	-50%
	Offentlig sektor	0	0%	0%	0%
	Privat sektor	2	100%	100%	0%
	excl.outsourcing	2	100%	100%	0%
	Industri	1	50%	0%	-
	Handel	1	50%	100%	-50%
	Finans	0	0%	0%	-
	Transport	0	0%	0%	-
	Energi	0	0%	0%	-
	Telekom	0	0%	0%	-
	Byggeri	0	0%	0%	-
	IT-service	0	0%	0%	-
	Service	0	0%	0%	-
	Andet	0	0%	0%	-
	Adm og forv.	0	0%	0%	-
	Pleje og sundhed	0	0%	0%	-
	Forsyning og transport	0	0%	0%	-
	Servicefunkt.	0	0%	0%	-
	Offentl. Andet	0	0%	0%	-
	Uddannelse	0	0%	0%	-
	Hospital og sygehuse	0	0%	0%	-
	Kommuner og amter	0	0%		
	I alt	2	100%	100%	0%
Antal tilfælde*		2		1	100%
	Antal tilfælde i gennemsnit	1,00		1,00	0%
	Højst antal tilfælde	1		1	0%
Form for strejke:					
	Massive sygdommeldinger	1		0	
	Ulovlige arbejdsnedlæggelser	1		0	
	Strejker	0		1	-100%
Værste tilfælde forvoldte IT-stop i timer*		0		0	
Antal tilfælde beskrevet:					
	Generende	1		1	0%
	Alvorlige	0		0	-
	Katastrofale	0		0	-

*Af de der har angivet et præcist antal

**Antal besvarelser for året 2000 er på 418

IT-Sikkerhedsrådets delrapport - "Datasikkerheden i Danmark år 2001"

IT-SIKKERHEDSRÅDET 2001		11. HÆNDELIGE FEJL OG SKADER PÅ IT-UDSTYR			
Hændelige fejl og skader på IT-udstyr		359 besvarelser i alt	2000**	Afvigelse i %	
Antal Ja-svar i alt		81	23%	35%	-36%
<i>heraf</i>	5<10	2	2%	3%	-9%
	10<50	2	2%	9%	-72%
	50<100	14	17%	12%	42%
	100<500	22	27%	27%	0%
	500<	41	51%	49%	3%
Offentlig sektor		42	52%	47%	11%
Privat sektor		39	48%	53%	-10%
excl.outsourcing		60	74%	75%	-1%
Industri		14	17%	18%	-2%
Handel		7	9%	11%	-25%
Finans		3	4%	5%	-22%
Transport		2	2%	1%	265%
Energi		1	1%	1%	-9%
Telekom		1	1%	0%	-
Byggeri		2	2%	3%	-27%
IT-service		2	2%	2%	22%
Service		4	5%	7%	-27%
Andet		3	4%	5%	-31%
Adm og forv.		11	14%	21%	-35%
Pleje og sundhed		2	2%	1%	265%
Forsyning og transport		2	2%	2%	22%
Servicefunkt.		5	6%	3%	128%
Offentl. Andet		3	4%	6%	-39%
Uddannelse		6	7%	9%	-22%
Hospital og sygehuse		4	5%	5%	4%
Kommuner og amter		9	11%		
I alt		81	100%	100%	0%
Antal tilfælde*		162		494	-67%
Antal tilfælde i gennemsnit		2,19		3,63	-40%
Højst antal tilfælde		17		50	-66%
Form for hændelige fejl					
Computere (servere, main-frames etc.)		69		118	-42%
Netværk (kabler, krydsfelter etc.)		25		71	-65%
Egne forsyningsenheder (transforamtorer, køleudstyr etc.)		19		19	0%
Værste tilfælde forvoldte IT-stop i timer*		240		336	-29%
Antal tilfælde beskrevet:					
Generende		68		97	-30%
Alvorlige		17		41	-59%
Katastrofale		0		3	-100%

*Af de der har angivet et præcist antal

**Antal besvarelser for året 2000 er på 418

IT-Sikkerhedsrådets delrapport - "Datasikkerheden i Danmark år 2001"

IT-SIKKERHEDSRÅDET 2001		12. ANDRE OMRÅDER		
Andre områder (klager fra medarb., fagforeni)		359 besvarelser i alt	2000**	Afvigelse i %
Antal Ja-svar i alt	18	5%	3%	50%
<i>heraf</i>				
5<10	0	0%	0%	-
10<50	0	0%	7%	-100%
50<100	2	11%	0%	-
100<500	6	33%	29%	17%
500<	10	56%	64%	-14%
Offentlig sektor	5	28%	21%	30%
Privat sektor	13	72%	79%	-8%
<i>excl.outsourcing</i>	15	83%	71%	17%
Industri	2	11%	36%	-69%
Handel	4	22%	21%	4%
Finans	1	6%	14%	-61%
Transport	0	0%	0%	-
Energi	1	6%	0%	-
Telekom	0	0%	0%	-
Byggeri	0	0%	0%	-
IT-service	2	11%	7%	56%
Service	3	17%	0%	-
Andet	0	0%	0%	-
Adm og forv.	0	0%	7%	-100%
Pleje og sundhed	0	0%	0%	-
Forsyning og transport	1	6%	0%	-
Servicefunkt.	0	0%	0%	-
Offentl. Andet	1	6%	7%	-22%
Uddannelse	2	11%	0%	-
Hospital og sygehuse	0	0%	7%	-100%
Kommuner og amter	1	6%		
I alt	18	100%	100%	0%
Antal tilfælde*	21		82	-74%
Antal tilfælde i gennemsnit	1,40		5,86	-76%
Højest antal tilfælde	3		50	-94%
Årsager for klager				
TV-overvågning	1		5	-80%
Internetanvendelse	7		4	75%
Ind- og udgående e-mails	14		11	27%
Antal tilfælde beskrevet:				
Generende	18		12	50%
Alvorlige	0		0	-
Katastrofale	0		0	-

*Af de der har angivet et præcist antal

**Antal besvarelser for året 2000 er på 418

IT-Sikkerhedsrådets delrapport - "Datasikkerheden i Danmark år 2001"

IT-SIKKERHEDSRÅDET 2001		13. IT-MISBRUG			
IT-misbrug		359 besvarelser i alt	2000**	Afvigelse i %	
Antal Ja-svar i alt		7	2%	1%	36%
<i>heraf</i>	5<10	0	0%	0%	-
	10<50	0	0%	0%	-
	50<100	0	0%	0%	-
	100<500	1	14%	33%	-57%
	500<	6	86%	67%	29%
Offentlig sektor		0	0%	50%	-100%
Privat sektor		7	100%	50%	100%
excl.outsourcing		5	71%	67%	7%
Industri		1	14%	17%	-14%
Handel		3	43%	17%	157%
Finans		1	14%	0%	-
Transport		1	14%	0%	-
Energi		0	0%	0%	-
Telekom		0	0%	17%	-100%
Byggeri		0	0%	0%	-
IT-service		1	14%	0%	-
Service		0	0%	0%	-
Andet		0	0%	0%	-
Adm og forv.		0	0%	50%	-100%
Pleje og sundhed		0	0%	0%	-
Forsyning og transport		0	0%	0%	-
Servicefunkt.		0	0%	0%	-
Offentl. Andet		0	0%	0%	-
Uddannelse		0	0%	0%	-
Hospital og sygehuse		0	0%	0%	-
Kommuner og amter		0	0%		
I alt		7	100%	100%	0%
Antal tilfælde*		9		10	-100%
Antal tilfælde i gennemsnit		1,50		1,67	-100%
Højst antal tilfælde		2		3	-100%
Form for IT-misbrug:					
	Mistanke	Bevis	Mistanke om intern involv.		
Uautoriseret salg	1	3	0		
IT-bedrageri	0	0	1		
Manipulation af data	1	1	0		
Bevidst sletning af data	1	0	0		
Andet	0	1	0		
Antal tilfælde beskrevet:					
Generende	4		5	-20%	
Alvorlige	2		0	-	
Katastrofale	0		0	-	

*Af de der har angivet et præcist antal

**Antal besvarelser for året 2000 er på 418

IT-Sikkerhedsrådets delrapport - "Datasikkerheden i Danmark år 2001"

IT-SIKKERHEDSRÅDET 2001		14. SPIONAGE			
Industrispionage		359 besvarelser i alt	2000**	Afvigelse i %	
Antal Ja-svar i alt		11	3%	1%	113%
heraf	5<10	0	0%	0%	-
	10<50	0	0%	0%	-
	50<100	1	9%	0%	-
	100<500	0	0%	33%	-100%
	500<	10	91%	67%	36%
Offentlig sektor		4	36%	0%	-
Privat sektor		7	64%	100%	-36%
excl.outsourcing		6	55%	67%	-18%
Industri		1	9%	50%	-82%
Handel		3	27%	0%	-
Finans		0	0%	17%	-
Transport		0	0%	17%	-
Energi		0	0%	0%	-
Telekom		1	9%	17%	-45%
Byggeri		0	0%	0%	-
IT-service		1	9%	0%	-
Service		1	9%	0%	-
Andet		0	0%	0%	-
Adm og forv.		0	0%	0%	-
Pleje og sundhed		0	0%	0%	-
Forsyning og transport		2	18%	0%	-
Servicefunkt.		0	0%	0%	-
Offentl. Andet		0	0%	0%	-
Uddannelse		0	0%	0%	-
Hospital og sygehuse		0	0%	0%	-
Kommuner og amter		2	18%		
I alt		11	100%	100%	0%
Antal tilfælde*		19		10	90%
Antal tilfælde i gennemsnit		1,73		1,67	4%
Højest antal tilfælde		6		3	100%
Form for spionage					
		Mistanke	Bevis		
Industrispionage fra fremmede nationer		0	0		
Industri spionage fra konkurrenter		3	2		
Industrispionage fra andre		2	0		
Bevidst afsløring af data		9	3		
Antal tilfælde beskrevet:					
Generende		8	4	100%	
Alvorlige		4	1	300%	
Katastrofale		0	0	-	

*Af de der har angivet et præcist antal

**Antal besvarelser for året 2000 er på 418

IT-Sikkerhedsrådets delrapport - "Datasikkerheden i Danmark år 2001"

IT-SIKKERHEDSRÅDET 2001		15. TRUSLER MOD DATA ELLER SOFTWARE			
Trusler mod data eller software		359 besvarelser i alt	2000**	Afvigelse i %	
Antal Ja-svar i alt		3	1%	0,48%	75%
<i>heraf</i>	<i>5<10</i>	0	0%	0%	-
	<i>10<50</i>	0	0%	50%	-100%
	<i>50<100</i>	0	0%	0%	-
	<i>100<500</i>	2	67%	0%	-
	<i>500<</i>	1	33%	50%	-33%
	<i>Offentlig sektor</i>	1	33%	0%	-
	<i>Privat sektor</i>	2	67%	100%	-33%
	<i>excl.outsourcing</i>	3	100%	100%	0%
	<i>Industri</i>	0	0%	50%	-100%
	<i>Handel</i>	1	33%	50%	-33%
	<i>Finans</i>	0	0%	0%	-
	<i>Transport</i>	1	33%	0%	-
	<i>Energi</i>	0	0%	0%	-
	<i>Telekom</i>	0	0%	0%	-
	<i>Byggeri</i>	0	0%	0%	-
	<i>IT-service</i>	0	0%	0%	-
	<i>Service</i>	0	0%	0%	-
	<i>Andet</i>	0	0%	0%	-
	<i>Adm og forv.</i>	1	33%	0%	-
	<i>Pleje og sundhed</i>	0	0%	0%	-
	<i>Forsyning og transport</i>	0	0%	0%	-
	<i>Servicefunkt.</i>	0	0%	0%	-
	<i>Offentl. Andet</i>	0	0%	0%	-
	<i>Uddannelse</i>	0	0%	0%	-
	<i>Hospital og sygehuse</i>	0	0%	0%	-
	<i>Kommuner og amter</i>	0	0%	0%	-
	I alt	3	100%	100%	0%
Antal tilfælde*		19		0	-
	<i>Antal tilfælde i gennemsnit</i>	6,33		0,00	-
	<i>Højest antal tilfælde</i>	15		0	-
Form for trusler:					
	<i>Truslerne er blevet effektueret</i>	1		0	-
	<i>Truslerne er stadig aktive</i>	0		1	-100%
Antal tilfælde beskrevet:					
	<i>Generende</i>	1		1	0%
	<i>Alvorlige</i>	0		0	-
	<i>Katastrofale</i>	2		1	100%

*Af de der har angivet et præcist antal

**Antal besvarelser for året 2000 er på 418

IT-Sikkerhedsrådets delrapport - "Datasikkerheden i Danmark år 2001"

IT-SIKKERHEDSRÅDET 2001			16. OPHAVSRET	
Ophavsret	359 besvarelser i alt		2000**	Afvigelse i %
Antal Ja-svar i alt	2	0,56%	0,25%	121%
<i>heraf</i>				
5<10	0	0%	0%	-
10<50	0	0%	0%	-
50<100	0	0%	0%	-
100<500	0	0%	100%	-100%
500<	2	100%	0%	-
Offentlig sektor	0	0%	0%	-
Privat sektor	2	100%	100%	0%
<i>excl.outsourcing</i>	0	0%	100%	-100%
Industri	0	0%	0%	-
Handel	0	0%	0%	-
Finans	0	0%	0%	-
Transport	0	0%	0%	-
Energi	0	0%	0%	-
Telekom	2	100%	0%	-
Byggeri	0	0%	0%	-
IT-service	0	0%	0%	-
Service	0	0%	100%	-100%
Andet	0	0%	0%	-
Adm og forv.	0	0%	0%	-
Pleje og sundhed	0	0%	0%	-
Forsyning og transport	0	0%	0%	-
Servicefunkt.	0	0%	0%	-
Offentl. Andet	0	0%	0%	-
Uddannelse	0	0%	0%	-
Hospital og sygehuse	0	0%	0%	-
Kommuner og amter	0	0%		
I alt	2	100%	100%	0%
Antal tilfælde*	2		1	100%
Antal tilfælde i gennemsnit	1,00		0,00	-
Højest antal tilfælde	1		0	-
Form for tilfælde:				
	Virksomheden sigtet for/sagsøgt	Virksomheden har anmeldt/rejst sag an mod andre		
Ophavsret	0	1		
Markedsføringsloven	0	1		
Straffeloven	0	0		
Mønsterbeskyttelse	0	0		
Patentloven	0	1		
Antal tilfælde beskrevet:				
Generende	2		0	-
Alvorlige	0		1	-100%
Katastrofale	0		0	0%

*Af de der har angivet et præcist antal

**Antal besvarelser for året 2000 er på 418

IT-Sikkerhedsrådets delrapport - "Datasikkerheden i Danmark år 2001"

IT-SIKKERHEDSRÅDET 2001			17. BACKUP	
Backup	359 besvarelser i alt		2000**	Afvigelse i %
Antal Ja-svar i alt	191	53%	38%	42%
<i>heraf</i>				
5<10	7	4%	4%	-4%
10<50	16	8%	7%	20%
50<100	20	10%	10%	3%
100<500	57	30%	30%	0%
500<	91	48%	49%	-3%
Offentlig sektor	85	45%	46%	-3%
Privat sektor	106	55%	54%	3%
<i>excl.outsourcing</i>	140	73%	79%	-7%
Industri	35	18%	17%	7%
Handel	19	10%	11%	-13%
Finans	10	5%	5%	3%
Transport	5	3%	1%	105%
Energi	1	1%	1%	-59%
Telekom	2	1%	1%	-18%
Byggeri	8	4%	1%	229%
IT-service	6	3%	3%	-1%
Service	13	7%	8%	-18%
Andet	7	4%	4%	-4%
Adm og forv.	26	14%	25%	-47%
Pleje og sundhed	2	1%	2%	-45%
Forsyning og transport	4	2%	1%	229%
Servicefunkt.	8	4%	2%	119%
Offentl. Andet	9	5%	7%	-33%
Uddannelse	12	6%	5%	23%
Hospital og sygehuse	6	3%	4%	-18%
Kommuner og amter	18	9%		
I alt	191	100%	100%	0%
Antal tilfælde*	1495		1116	34%
Antal tilfælde i gennemsnit	8,64		7,44	16%
Højst antal tilfælde	214		365	-41%
Værste tilfælde forvoldte IT-stop i timer*	240		150	60%
Backup problemer i form af:				
Mediefejl (ikke læsbar)	82			
Uaktuel backup (for gammel el. utilstrækkelig)	40			
Synkr. og koordineringsproblemer	31			
Tekniske problemer (udstyr)	162			
Mgl. Backup (ikke taget)	117			
Antal tilfælde beskrevet:				
Generende	194		115	69%
Alvorlige	35		27	30%
Katastrofale	2		1	100%

*Af de der har angivet et præcist antal

**Antal besvarelser for året 2000 er på 418

IT-Sikkerhedsrådets delrapport - "Datasikkerheden i Danmark år 2001"

IT-SIKKERHEDSRÅDET 2001		18. HW-AFBRUD			
HW-afbrud		359 besvarelser i alt	2000**	Afvigelse i %	
Antal Ja-svar i alt		108	30%	23%	28%
<i>heraf</i>	<i>5<10</i>	4	4%	1%	263%
	<i>10<50</i>	6	6%	5%	9%
	<i>50<100</i>	11	10%	11%	-9%
	<i>100<500</i>	28	26%	31%	-15%
	<i>500<</i>	59	55%	52%	5%
<i>Offentlig sektor</i>		50	46%	47%	-1%
<i>Privat sektor</i>		58	54%	53%	1%
<i>excl.outsourcing</i>		81	75%	77%	-2%
	<i>Industri</i>	13	12%	18%	-34%
	<i>Handel</i>	14	13%	11%	15%
	<i>Finans</i>	2	2%	4%	-55%
	<i>Transport</i>	6	6%	2%	172%
	<i>Energi</i>	1	1%	2%	-55%
	<i>Telekom</i>	3	3%	2%	36%
	<i>Byggeri</i>	3	3%	1%	172%
	<i>IT-service</i>	7	6%	3%	112%
	<i>Service</i>	6	6%	5%	9%
	<i>Andet</i>	3	3%	4%	-32%
	<i>Adm og forv.</i>	13	12%	24%	-51%
	<i>Pleje og sundhed</i>	3	3%	3%	-9%
	<i>Forsyning og transport</i>	4	4%	0%	-
	<i>Servicefunkt.</i>	3	3%	2%	36%
	<i>Offentl. Andet</i>	9	8%	4%	104%
	<i>Uddannelse</i>	6	6%	6%	-9%
	<i>Hospital og sygehuse</i>	3	3%	7%	-61%
	<i>Kommuner og amter</i>	9	8%		
I alt		108	100%	100%	0%
Antal tilfælde*		297		275	8%
	<i>Antal tilfælde i gennemsnit</i>	2,86		2,86	0%
	<i>Højst antal tilfælde</i>	15		22	-32%
Værste tilfælde forvoldte IT-stop i timer*		240		120	100%
Antal tilfælde beskrevet:					
	<i>Generende</i>	77		49	57%
	<i>Alvorlige</i>	49		43	14%
	<i>Katastrofale</i>	0		4	-100%

*Af de der har angivet et præcist antal

**Antal besvarelser for året 2000 er på 418

IT-Sikkerhedsrådets delrapport - "Datasikkerheden i Danmark år 2001"

IT-SIKKERHEDSRÅDET 2001		19. SOFTWAREFEJL			
Softwarefejl		359 besvarelser i alt	2000**	Afvigelse i %	
Antal Ja-svar i alt		119	33%	32%	3%
<i>heraf</i>					
	5<10	5	4%	1%	182%
	10<50	4	3%	9%	-62%
	50<100	12	10%	14%	-29%
	100<500	40	34%	27%	25%
	500<	58	49%	49%	0%
	Offentlig sektor	62	52%	45%	16%
	Privat sektor	57	48%	55%	-13%
	excl.outsourcing	93	78%	79%	-1%
	Industri	13	11%	16%	-33%
	Handel	10	8%	7%	25%
	Finans	7	6%	8%	-28%
	Transport	4	3%	2%	50%
	Energi	3	3%	1%	69%
	Telekom	1	1%	2%	-62%
	Byggeri	3	3%	4%	-32%
	IT-service	7	6%	4%	31%
	Service	5	4%	7%	-37%
	Andet	4	3%	3%	13%
	Adm og forv.	19	16%	19%	-18%
	Pleje og sundhed	3	3%	2%	13%
	Forsyning og transport	3	3%	2%	13%
	Servicefunkt.	6	5%	4%	35%
	Offentl. Andet	6	5%	7%	-25%
	Uddannelse	10	8%	7%	13%
	Hospital og sygehuse	3	3%	3%	-16%
	Kommuner og amter	12	10%		
	I alt	119	100%	100%	0%
	Antal tilfælde*	1861		728	156%
	Antal tilfælde i gennemsnit	16,04		6,12	162%
	Højst antal tilfælde	999		52	1821%
	Software fejl i:				
	Styresystem	55		46	20%
	Standardapplikationer (indkøbte/lejede/leasede)	98		90	9%
	Egne udviklede applikationer	46		40	15%
	Værste tilfælde forvoldte IT-stop i timer*	400		336	19%
	Antal tilfælde beskrevet:				
	Generende	86		69	25%
	Alvorlige	62		51	22%
	Katastrofale	4		5	-20%

*Af de der har angivet et præcist antal

**Antal besvarelser for året 2000 er på 418

IT-Sikkerhedsrådets delrapport - "Datasikkerheden i Danmark år 2001"

IT-SIKKERHEDSRÅDET 2001		20. MEDARBEJDERAFGANG		
IT-medarbejderafgang		359 besvarelser i alt	2000**	Afvigelse i %
Antal Ja-svar i alt	23	6%	10%	-38%
heraf				
5<10	0	0%	0%	0%
10<50	0	0%	2%	-100%
50<100	1	4%	12%	-63%
100<500	9	39%	30%	29%
500<	13	57%	56%	1%
Offentlig sektor	11	48%	53%	-11%
Privat sektor	12	52%	47%	12%
excl.outsourcing	18	78%	77%	2%
Industri	3	13%	12%	12%
Handel	2	9%	2%	274%
Finans	2	9%	9%	-7%
Transport	0	0%	5%	-100%
Energi	1	4%	5%	-7%
Telekom	1	4%	0%	-
Byggeri	1	4%	5%	-7%
IT-service	0	0%	0%	-
Service	1	4%	7%	-38%
Andet	1	4%	2%	87%
Adm og forv.	6	26%	30%	-14%
Pleje og sundhed	0	0%	0%	-
Forsyning og transport	1	4%	5%	-7%
Servicefunkt.	1	4%	5%	-7%
Offentl. Andet	2	9%	5%	87%
Uddannelse	1	4%	5%	-7%
Hospital og sygehuse	0	0%	5%	-100%
Kommuner og amter	0	0%		
I alt	23	100%	100%	0%
Antal tilfælde*	23		43	-47%
Antal tilfælde af IT-medarbejderafgang i %-del af IT-medarbejdere :				
	10<15%	15<20%	20>25%	Mere
5<10	0	0	0	0
10<50	0	0	0	0
50<100	0	0	1	0
100<501	7	1	0	3
500<	10	1	3	1
Offentlig sektor	9	1	3	2
Privat sektor	8	1	1	2
I alt	17	2	4	4
Antal tilfælde beskrevet:				
Generende		20		32
Alvorlige		4		11
Katastrofale		1		0

*Af de der har angivet et præcist antal

**Antal besvarelser for året 2000 er på 418

IT-Sikkerhedsrådets delrapport - "Datasikkerheden i Danmark år 2001"

IT-SIKKERHEDSRÅDET 2001		21. VIRUS ANGREB		
Virus angreb		359 besvarelser i alt	2000**	Afvigelse i %
Antal Nej-svar i alt:	92	26%	40%	-36%
Antal Ved ikke- svar i alt	3	1%	3%	-68%
Antal Ja-svar i alt	264	74%	57%	29%
<i>heraf</i>				
5<10	12	5%	3%	55%
10<50	25	9%	5%	74%
50<100	34	13%	9%	47%
100<500	75	28%	32%	-11%
500<	118	45%	51%	-12%
Offentlig sektor	119	45%	42%	7%
Privat sektor	145	55%	58%	-5%
<i>excl.outsourcing</i>	204	77%	78%	-1%
Industri	39	15%	19%	-22%
Handel	29	11%	11%	1%
Finans	16	6%	7%	-15%
Transport	7	3%	3%	6%
Energi	4	2%	1%	21%
Telekom	3	1%	1%	36%
Byggeri	14	5%	5%	6%
IT-service	10	4%	4%	1%
Service	15	6%	5%	4%
Andet	8	3%	2%	45%
Adm og forv.	31	12%	23%	-49%
Pleje og sundhed	2	1%	0%	-
Forsyning og transport	6	2%	2%	9%
Servicefunkt.	10	4%	2%	81%
Offentl. Andet	17	6%	4%	54%
Uddannelse	18	7%	7%	-4%
Hospital og sygehuse	11	4%	4%	11%
Kommuner og amter	24	9%		
I alt	264	100%	100%	0%
Antal tilfælde*	236.035		11281	1992%
Antal tilfælde i gennemsnit	951,75		48	1866%
Højest antal tilfælde	37.203		8096	360%
Antal ja besvarelser på inficeringer af vira var:				
ubetydelig	272			
betydelig	70			
meget omfattende	12			
Anvendt tid til bekæmpelse og opretning*				
- Samlet anvendt tid til bekæmpelse og opretning af alle viruskader på i alt ca. Person dage:	2621		2208	19%
Højest tilfælde af anvendt person dage på ovennævnte:	336		300	12%
- I værre tilfælde anvendtes til opretning i alt ca. Person dage:	637		747	-15%
Højest tilfælde af anvendt person dage på ovennævnte:	30		55	-45%
Værste tilfælde af driftsproblemer i kalenderdage*	60		30	100%
Antal tilfælde beskrevet:				
Generende	274		174	57%
Alvorlige	40		43	-7%
Katastrofale	2		1	100%

IT-Sikkerhedsrådets delrapport - "Datasikkerheden i Danmark år 2001"

IT-SIKKERHEDSRÅDET 2001		22. UAUTHORISERET ADGANG			
Uautoriseret adgang		359 besvarelser i alt	2000**	Afvigelse i %	
Antal Nej-svar i alt:		255	71%	63%	13%
Antal Ved ikke- svar i alt		35	10%	22%	-56%
Antal Ja-svar i alt		69	19%	16%	24%
heraf	5<10	2	3%	3%	-6%
	10<50	1	1%	6%	-76%
	50<100	7	10%	8%	32%
	100<500	22	32%	22%	48%
	500<	37	54%	62%	-13%
Offentlig sektor		30	43%	45%	-3%
Privat sektor		39	57%	55%	2%
excl.outsourcing		52	75%	80%	-6%
Industri		5	7%	17%	-57%
Handel		5	7%	9%	-21%
Finans		4	6%	5%	26%
Transport		1	1%	0%	-
Energi		0	0%	0%	-
Telekom		0	0%	3%	-100%
Byggeri		4	6%	3%	88%
IT-service		10	14%	9%	57%
Service		6	9%	8%	13%
Andet		4	6%	2%	277%
Adm og forv.		9	13%	28%	-53%
Pleje og sundhed		0	0%	0%	-
Forsyning og transport		1	1%	2%	-6%
Servicefunkt.		3	4%	2%	183%
Offentl. Andet		3	4%	3%	41%
Uddannelse		6	9%	9%	-6%
Hospital og sygehuse		0	0%	2%	-100%
Kommuner og amter		8	12%		
I alt		69	100%	100%	0%
Antal tilfælde*		8.153		12158	-33%
Antal tilfælde i gennemsnit		148,24		217	-32%
Højst antal tilfælde		3.000		5000	-40%
Antal tilfælde hvor det opdagedes og afvistes inden indtrængning*					
-	Samlet tilfælde i alt	9.935		11785	-16%
-	Samlet antal vellykket tilfælde	63		10	530%
I det værste tilfælde anvendtes i alt persondage til efterforskning og udbredning					
		15		40	-63%
Antal tilfælde beskrevet:					
	Generende	53		36	47%
	Alvorlige	7		7	0%
	Katastrofale	0		0	-

*Af de der har angivet et præcist antal

**Antal besvarelser for året 2000 er på 418

IT-Sikkerhedsrådets delrapport - "Datasikkerheden i Danmark år 2001"

IT-SIKKERHEDSRÅDET 2001		23. DENIAL OF SERVICE			
Denial of service		359 besvarelser i alt	2000**	Afvigelse i %	
Antal Nej-svar i alt:		333	93%	88%	6%
Antal Ved ikke- svar i alt		5	1%	8%	-83%
Antal Ja-svar i alt		21	6%	4%	53%
<i>heraf</i>	<i>5<10</i>	<i>0</i>	<i>0%</i>	<i>0%</i>	<i>0%</i>
	<i>10<50</i>	<i>0</i>	<i>0%</i>	<i>6%</i>	<i>-100%</i>
	<i>50<100</i>	<i>0</i>	<i>0%</i>	<i>13%</i>	<i>-100%</i>
	<i>100<500</i>	<i>8</i>	<i>38%</i>	<i>38%</i>	<i>2%</i>
	<i>500<</i>	<i>13</i>	<i>62%</i>	<i>44%</i>	<i>41%</i>
	<i>Offentlig sektor</i>	<i>11</i>	<i>52%</i>	<i>56%</i>	<i>-7%</i>
	<i>Privat sektor</i>	<i>10</i>	<i>48%</i>	<i>44%</i>	<i>9%</i>
	<i>excl.outsourcing</i>	<i>18</i>	<i>86%</i>	<i>75%</i>	<i>14%</i>
	<i>Industri</i>	<i>2</i>	<i>10%</i>	<i>6%</i>	<i>52%</i>
	<i>Handel</i>	<i>0</i>	<i>0%</i>	<i>0%</i>	<i>-</i>
	<i>Finans</i>	<i>3</i>	<i>14%</i>	<i>0%</i>	<i>-</i>
	<i>Transport</i>	<i>1</i>	<i>5%</i>	<i>0%</i>	<i>-</i>
	<i>Energi</i>	<i>0</i>	<i>0%</i>	<i>0%</i>	<i>-</i>
	<i>Telekom</i>	<i>1</i>	<i>5%</i>	<i>0%</i>	<i>-</i>
	<i>Byggeri</i>	<i>0</i>	<i>0%</i>	<i>6%</i>	<i>-100%</i>
	<i>IT-service</i>	<i>2</i>	<i>10%</i>	<i>13%</i>	<i>-24%</i>
	<i>Service</i>	<i>1</i>	<i>5%</i>	<i>6%</i>	<i>-24%</i>
	<i>Andet</i>	<i>0</i>	<i>0%</i>	<i>13%</i>	<i>-100%</i>
	<i>Adm og forv.</i>	<i>5</i>	<i>24%</i>	<i>25%</i>	<i>-5%</i>
	<i>Pleje og sundhed</i>	<i>0</i>	<i>0%</i>	<i>0%</i>	<i>-</i>
	<i>Forsyning og transport</i>	<i>1</i>	<i>5%</i>	<i>0%</i>	<i>-</i>
	<i>Servicefunkt.</i>	<i>0</i>	<i>0%</i>	<i>0%</i>	<i>-</i>
	<i>Offentl. Andet</i>	<i>0</i>	<i>0%</i>	<i>0%</i>	<i>-</i>
	<i>Uddannelse</i>	<i>4</i>	<i>19%</i>	<i>25%</i>	<i>-24%</i>
	<i>Hospital og sygehuse</i>	<i>0</i>	<i>0%</i>	<i>6%</i>	<i>-100%</i>
	<i>Kommuner og amter</i>	<i>1</i>	<i>5%</i>		
	I alt	21	100%	100%	0%
Antal tilfælde*		117		78	50%
	<i>Antal tilfælde i gennemsnit</i>	<i>6,88</i>		<i>6</i>	<i>15%</i>
	<i>Højst antal tilfælde</i>	<i>50</i>		<i>50</i>	<i>0%</i>
Værste tilfælde forvoldte IT-stop i timer*		600		48	1150%
Antal tilfælde beskrevet:					
	<i>Generende</i>	<i>17</i>		<i>9</i>	<i>89%</i>
	<i>Alvorlige</i>	<i>2</i>		<i>4</i>	<i>-50%</i>
	<i>Katastrofale</i>	<i>0</i>		<i>0</i>	<i>-</i>

*Af de der har angivet et præcist antal

**Antal besvarelser for året 2000 er på 418

IT-Sikkerhedsrådets delrapport - "Datasikkerheden i Danmark år 2001"

IT-SIKKERHEDSRÅDET 2001			24. EMAIL	
Email	359 besvarelser i alt		2000**	Afvigelse i %
Antal Nej-svar i alt:	224	62%	64%	-2%
Antal Ved ikke- svar i alt	1	0%	2%	-88%
Antal Ja-svar i alt	134	37%	34%	11%
<i>heraf</i>				
5<10	6	4%	6%	-21%
10<50	11	8%	6%	29%
50<100	14	10%	15%	-30%
100<500	38	28%	26%	11%
500<	65	49%	48%	2%
Offentlig sektor	62	46%	39%	19%
Privat sektor	72	54%	61%	-12%
excl.outsourcing	99	74%	79%	-6%
Industri	20	15%	16%	-4%
Handel	11	8%	16%	-47%
Finans	5	4%	5%	-25%
Transport	4	3%	1%	110%
Energi	1	1%	1%	5%
Telekom	1	1%	1%	5%
Byggeri	6	4%	4%	26%
IT-service	7	5%	5%	5%
Service	12	9%	9%	-3%
Andet	5	4%	4%	-12%
Adm og forv.	19	14%	18%	-23%
Pleje og sundhed	1	1%	1%	5%
Forsyning og transport	2	1%	2%	-30%
Servicefunkt.	4	3%	4%	-16%
Offentl. Andet	7	5%	5%	5%
Uddannelse	9	7%	8%	-14%
Hospital og sygehuse	6	4%	1%	216%
Kommuner og amter	14	10%		
I alt	134	100%	100%	0%
Antal tilfælde*	417		696	-40%
Antal tilfælde i gennemsnit	3,34		5	-35%
Højst antal tilfælde	15		160	-91%
Form for email problemer				
større forsinkelser	93		83	12%
tab af mails i ukendt / større antal	57		50	14%
driftsstop	69		47	47%
Værste tilfælde forvoldte IT-stop i timer*	2 måneder		480	-
Antal tilfælde beskrevet:				
Generende	121		92	32%
Alvorlige	40		36	11%
Katastrofale	0		3	-100%

*Af de der har angivet et præcist antal

**Antal besvarelser for året 2000 er på 418

Spørgeskemaerne