

1. Indledning

Denne rapport beskriver udviklingen i Gratis Rådgivning i 1999. Ordningen administreres af Erhvervsfremme Styrelsen.

Gratis Rådgivning før virksomhedsstart blev iværksat i 1997 og vil blive afviklet i løbet af 2001. Gratis Rådgivning før virksomhedsstart er et tilbud til iværksættere om gratis rådgivning og sparring i forbindelse med virksomhedsstart hos et landsdækkende net af etableringsvejledere. Målet er at styrke de nystartede virksomheders levedygtighed ved at tilbyde den enkelte iværksætter kompetent rådgivning i forbindelse med etablering af en ny virksomhed.

Årsrapporten for 1999 er en fortsættelse af rapporten "Gratis rådgivning 1997-1998" (Erhvervsfremme Styrelsen, Februar 1999)¹.

I rapporten belyses først en række generelle træk i udviklingen af Gratis Rådgivning i 1999². Efterfølgende belyses specifikke forhold vedrørende de iværksættere, der bruger ordningen, deres virksomheder samt etableringsvejlederne, ligesom udviklingen i Gratis Rådgivning efter virksomhedsstart kort skitseres.

Resumé

Udviklingen i 1999 viser bl.a.:

- at der har været en fortsat stigning i antallet af brugere af Gratis Rådgivning. Gratis Rådgivning blev i alt benyttet af 6.340 personer. Det betyder, at ordningen har opfyldt sin målsætning om et årligt antal brugere på 6.000.
- at antallet af iværksættere, der gennemgår længere et rådgivningsforløb, er stigende. Iværksætterne udnytter således bedre de muligheder for rådgivning, der findes i ordningen.
- at en aktiv lokal indsats over for iværksætterne betyder, at flere iværksættere i lokalområdet benytter tilbuddet om Gratis Rådgivning.
- at en stigende andel af brugerne har en baggrund som lønmodtagere (66%).
- at ordningen stadig har en relativ høj andel af iværksættere med baggrund i arbejdsløshed (21%).
- at andelen af brugere under 35 år er stigende, mange med tilknytning til IT-relaterede erhverv.
- at brugere af Gratis Rådgivning typisk starter virksomhed inden for handel og reparation og service, herunder IT-relaterede erhverv, virksomhedsrådgivning, sundhedsvæsen i øvrigt og rengøring som de største branchegrupper.

Den udvikling, der ses inden for Gratis Rådgivning, svarer i nogen grad til den generelle udvikling på iværksætterområdet. Der er inden for de seneste par år registreret en stigning i antallet af nye virksomheder. Generelt kommer en relativ stor andel af iværksætterne fra et job som lønmodtager, men samtidig er det også kendetegnende for iværksætterne, at de i langt højere grad end befolkningen generelt kommer direkte fra arbejdsløshed. Brugere af Gratis Rådgivning adskiller sig derfor ikke markant fra iværksættere generelt.

¹ Baggrunden for ordningen Gratis Rådgivning er nærmere beskrevet i rapporten for 1997-98, som kan bestilles hos Erhvervslivets Hotline på tlf. 35 46 66 66.

² I det omfang det giver mening, er tendenser og udvikling for starten af 2000 medtaget. År 2000 adskiller sig fra tidligere år ved, at EU-støtten til forhøjet rådgivningsbeløb i særlige områder ophørte med udgangen af 1999. Iværksættere i såkaldte særlige EU-områder, fx Bornholm, Nordjylland og Lolland-Falster, kunne under denne ordning få et ekstra beløb til rådgivning.

2. Generelt

I 1999 har 6.340 personer benyttet tilbuddet om at få vurderet deres forretningsidé og modtage hjælp til at udarbejde en forretningsplan. Der er ydet rådgivning for i alt kr. 30,4 mio. I 2000 har der pr. 1. oktober været ca. 5.700 nye sager. Forventningen er, at ca. 8.000 iværksættere vil benytte sig af Gratis Rådgivning i 2000.

I tabel 1 er vist hovedtal for ordningen:

Tabel 1. Hovedtal

	1997*)	1998	1999	I alt
Antal iværksættere	3.517	4.466	6.340	14.323
Kvinder (pct.)	39%	37%	36%	37%
Mænd (pct.)	61%	63%	64%	63%
Tilskudsbeløb, mio. kr.	15,5	19,4	30,4	65,3

*) dækker perioden aug.-dec.1997.

Der er fra 1997 til 1999 sket en fordobling af antallet af iværksættere, der benytter sig af Gratis Rådgivning, jf. tabel 1. Alene fra 1998-1999 er der blevet ca. 30% flere brugere af ordningen. Den samme udvikling ses for det udbetalte tilskudsbeløb, hvor forbruget er fordoblet siden 1997.

Stigningen i antallet af iværksættere, der benytter Gratis Rådgivning, skal ses i forhold til, at der siden 1997 er registreret et øget antal nye virksomheder på ca. 1000 virksomheder årligt. Således starter der i dag omkring 16.000 nye virksomheder årligt.

Imidlertid omfatter den generelle iværksætterstatistik ikke det antal af brugere af Gratis Rådgivning, hvor resultatet af rådgivningen bliver, at brugerne enten selv opgiver eller bliver tilrådet ikke at starte virksomhed. Den kraftige stigning i brugen vurderes således at skyldes, at en øget andel af de kommende iværksættere benytter tilbuddet om Gratis Rådgivning.

I alle dele af landet er der øget brug af tilbuddet. Endvidere er der i 1999 konstateret en udjævning af de lokale forskelle, idet søgningen på ordningen procentvis har været større i områder, hvor brugen tidligere var mindst.

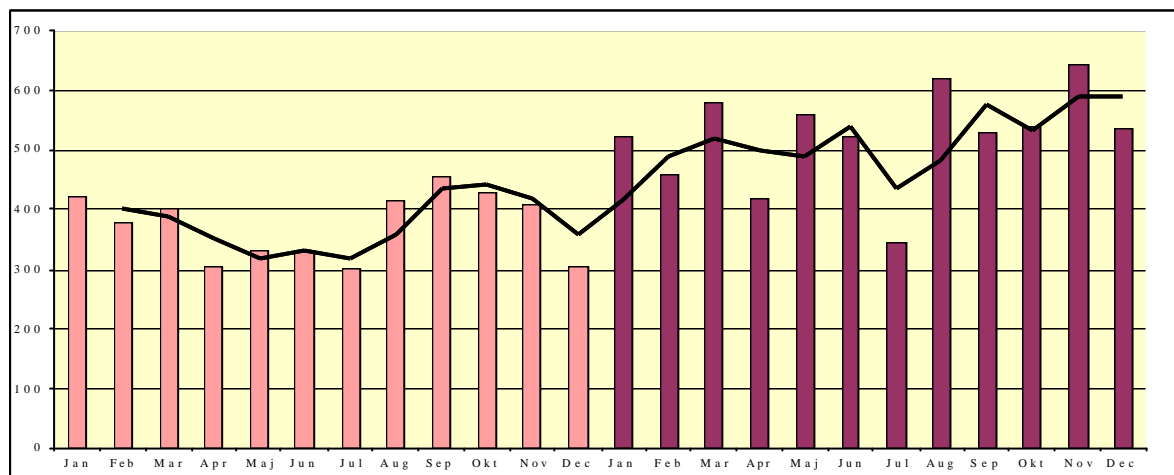
Som det også kan ses af tabel 1, er lidt over en tredjedel af brugerne kvinder. Selvom andelen af kvinder, der bruger ordningen, har været faldende siden 1997, er andelen af iværksætterkvinder, der benytter sig af Gratis Rådgivning dog stadig højere end den samlede andel af iværksætterkvinder. Iværksætterkvinder udgør ca. 1/3 af ejerne af det samlede antal nye virksomheder. Fordelingen på køn i Gratis Rådgivning i starten af 2000 er uændret i forhold til udviklingen i 1999.

Antal sager i Gratis Rådgivning

I figur 1 er vist det samlede antal sager for 1998 og 1999 opgjort månedsvist³.

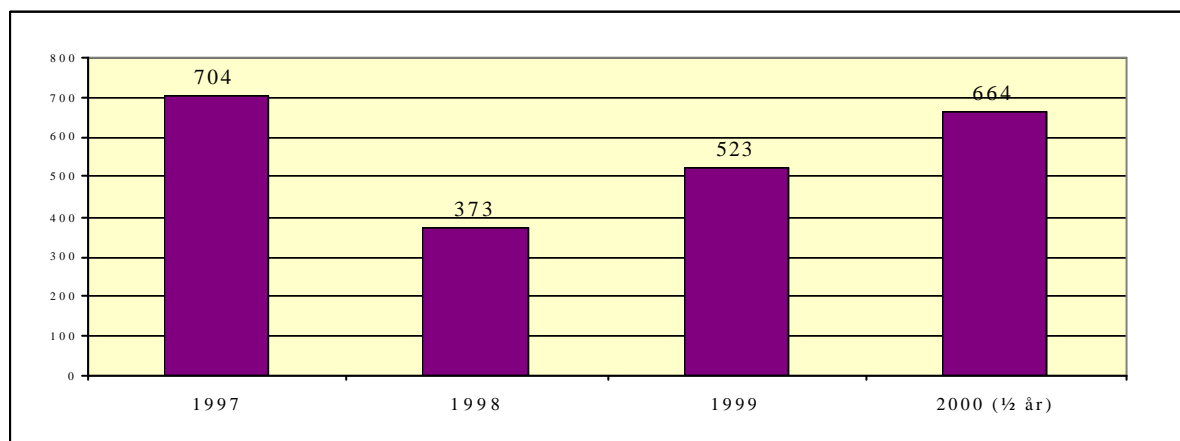
³Forløbet af et år kan først vurderes med udgangen af august det efterfølgende år. Dette skyldes, at resultatet af en sag først kan opgøres endeligt efter 8 måneder, idet der dels er et rådgivningsforløb på 6 måneder, dels er der yderligere 2 måneder til at opgøre forbrug af et rådgivningsforløb.

Figur 1. Nye sager månedsvis i 1998 og 1999.



Antal sager har været jævnt stigende i perioden 1998-99. Det lave niveau i 1998 skyldes, at ordningen blev ændret ved udgangen af 1997. Indtil 1998 var brug af Gratis Rådgivning en forudsætning for at opnå etableringsydelse. Da etableringsydelsen bortfaldt fra 1998 blev søgningen på rådgivning alene reduceret. Men i slutningen af 1999 nærmede niveauet sig igen niveauet for 1997. I figur 2 er det gennemsnitlige antal sager pr. måned vist. I grafen er medtaget udviklingen for første halvdel af år 2000.

Fig. 2. Gennemsnitligt antal sager pr. måned



I nedenstående tabel 2 er vist en sammenligning af forbrug af rådgivningsbeløb pr. sag.

Tabel 2. Forbrug af tilskudsmidler	1997-98	1999
Gennemsnit pr. sag i alt, kr.	4.854	5.346
Gennemsnit ikke-EU-sag, kr.	4.521	4.853
Gennemsnit kvinder, kr.	4.771	5.346
Gennemsnit mænd, kr.	4.904	5.331

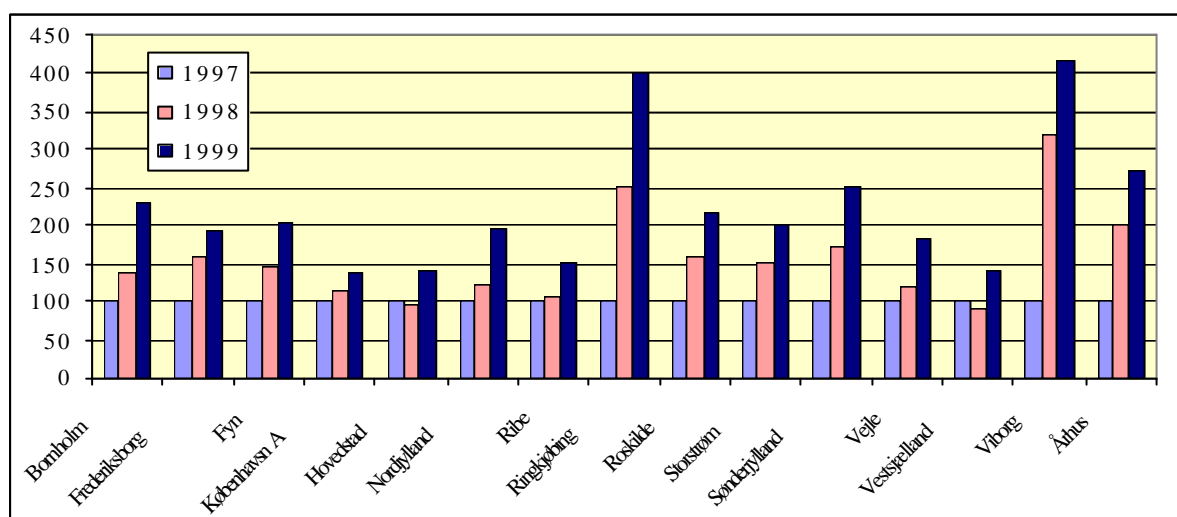
Der har generelt været en stigning i forbruget af tilskud til rådgivning pr. sag. For 1997, 1998 og 1999 har forbruget været hhv. kr. 4.390, kr. 5.072 og kr. 5.346. Fra 1997 til 1999 er der således tale om en stigning på 18%.

Den øgede rådgivning vurderes bl.a. at skyldes, at der blandt iværksættere er skabt en større forståelse for, at rådgivning kan bidrage til et mere solidt afsæt før start af virksomhed. Desuden kunne stigningen skyldes en ændring i iværksætternes baggrund. Som nævnt udgør de ledige en mindre andel af brugerne, end da rådgivning var en forudsætning for at modtage etableringsydelse. At rådgivningen var en forudsætning for etableringsydelse betød, at mange ledige modtog et absolut minimum af rådgivning for at udløse tilskud. Under den nuværende ordning, hvor brugerne udelukkende kan modtage rådgivning og ikke et tilhørende støttebeløb, er der en tendens til, at tilbuddet om rådgivning bliver udnyttet i større omfang pr. sag.

Regionale forhold

I rapporten for 1997-98 vedrørende Gratis Rådgivning blev der set nærmere på regionale forskelle angående brug af ordningen. Figur 3 viser de enkelte amters brug af ordningen.

Figur 3. Antal sager 1997-99 (For bedre at kunne sammenligne amterne imellem er antal sager i perioden 1997-1999 indekseret med basis i år 1997 (1997=100))

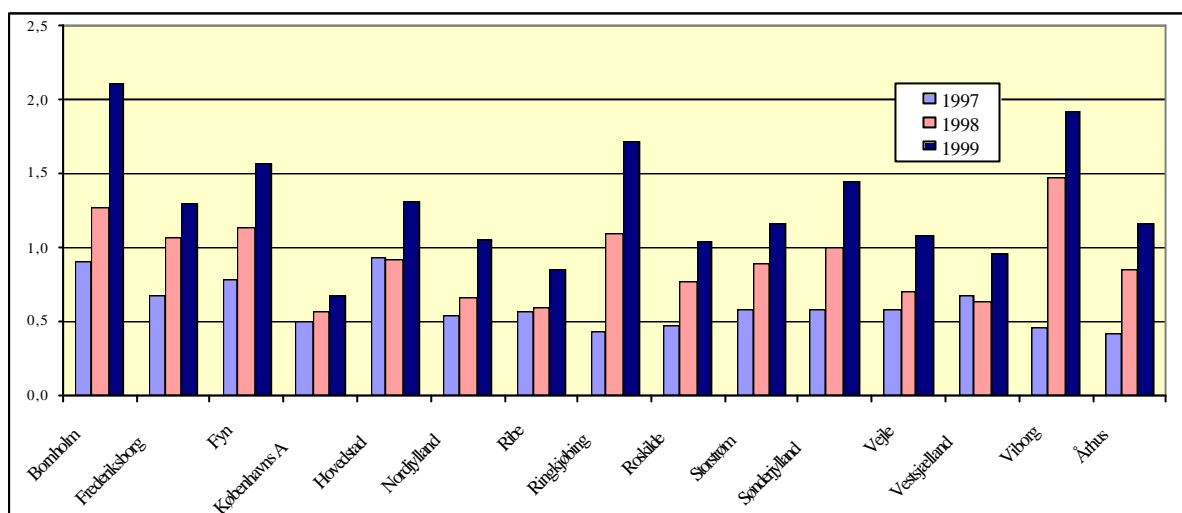


Det er tydeligt, at udviklingen i amterne varierer, idet nogle amter adskiller sig markant fra de øvrige. For nogle af disse amter er udviklingen specielt markant fra 1997 til 1998. Men sættes fokus alene på udviklingen fra 1998 til 1999, er forskellene ikke helt så markante. Bornholm, Nordjylland og Ringkøbing kan registrere pæn vækst fra 1998 til 1999, mens væksten i Århus og Viborg ligger under niveauet for 1997-1998.

I figur 4 er udviklingen i de enkelte amter vist i forhold til antal indbyggere i amtet⁴. Sammenligningen tager ikke højde for andre forhold i amtet, som kan have indflydelse på udviklingen, fx infra- og erhvervsstruktur, ligesom der ikke tages højde for befolkningens sammensætning i øvrigt, fx alder, uddannelse, køn eller beskæftigelse.

⁴ Seneste befolkningsmåling

Figur 4. Antal sager pr. 1000 indbyggere i amtet for 1997-1999.



I perioden fra 1997-1999 er forskellen i brugen af Gratis Rådgivning mellem amterne blevet større. I 1997 var største forskel 0,5 sag pr. 1000 indbyggere. Dette var i 1999 vokset til 1,2 sager pr. 1000 indbyggere. Den laveste fremgang ses i Københavns amt med en fremgang på 0,2 sager pr. 1000 indbyggere, mens Viborg, Ringkøbing og Bornholm har haft den største udvikling med 1,2-1,5 sager pr. 1000 indbyggere.

Viborg og Ringkøbing amter har i perioden formået at vende udviklingen fra at være blandt de amter med den laveste anvendelse af Gratis Rådgivning til at være blandt de amter, der anvender ordningen mest. I Viborg og Ringkøbing er der gennemført en forstærket indsats over for iværksætterne, hvilket skønnes at have den effekt, at iværksætterne i højere grad benytter tilbud om rådgivning. Udviklingen i brugen af Gratis Rådgivning i Ringkøbing og Viborg formodes således at være resultatet af en aktiv lokal indsats.

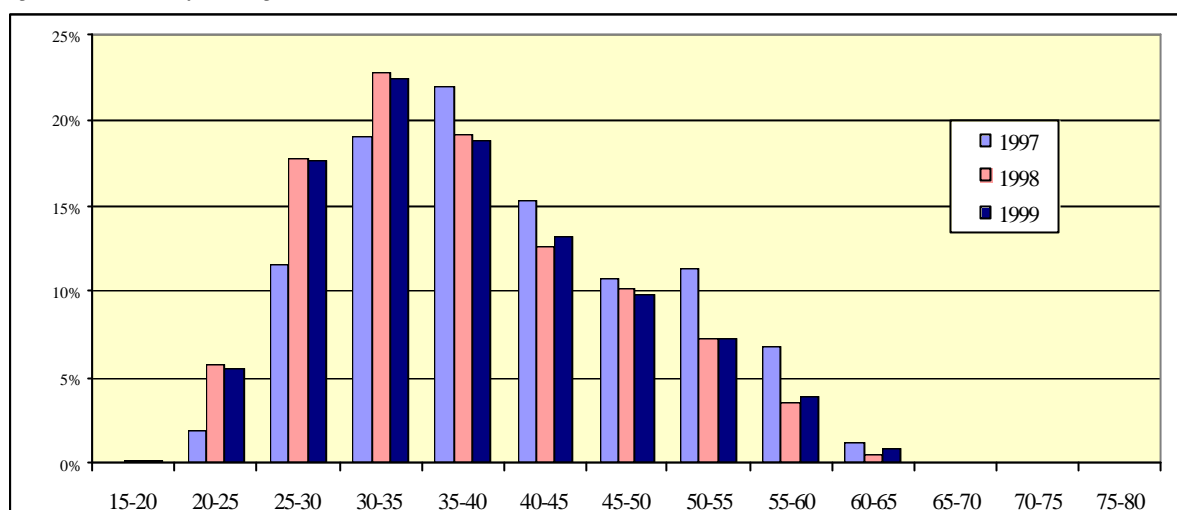
En sammenligning af den regionale anvendelse af Gratis Rådgivning og den regionale etableringsrate giver et interessant billede. Amter, hvor der registreres den højeste anvendelse af Gratis Rådgivning, hører samtidig til blandt amter med den laveste etableringsrate. Ringkøbing, Viborg og Bornholm er således karakteriseret ved at have relativt lave etableringsrater. Omvendt har Københavnsområdet den højeste etableringsrate, men en relativt lav anvendelse af Gratis Rådgivning.

3. Iværksætterne

En opgørelse af brugernes aldersfordeling viser, at størstedelen af brugerne findes i aldersgruppen 25-40 år. Brugen af Gratis Rådgivning er begrænset i aldersgruppen under 25 år. Derimod er antallet af brugere fra 40 år og ældre større og fordeler sig bredt over aldersgrupperne, dog aftagende med stigende alder.

I figur 5 er vist en totalopgørelse af aldersfordelingen for hele perioden august 1997 til ultimo 1999.

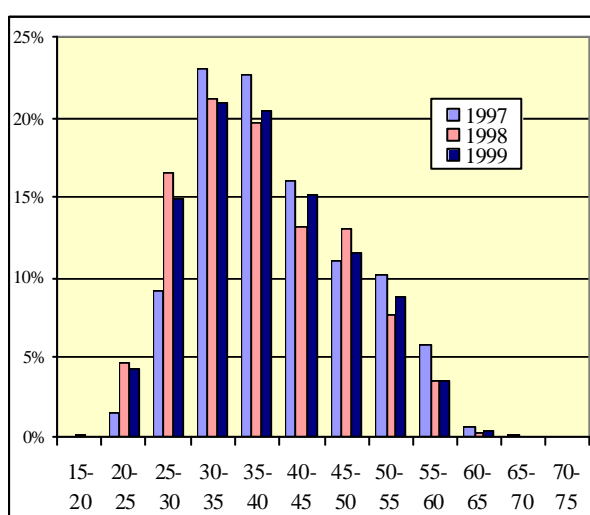
Figur 5. Total aldersfordeling.



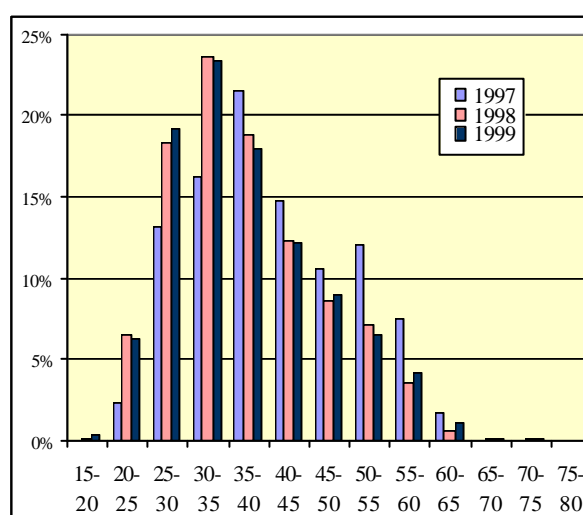
Figur 5 viser markante forskelle mellem på den ene side 1997 og på den anden side årene 1998-99. Der er således i perioden 1998-99 flere brugere af Gratis Rådgivning i grupperne 20-30 og 30-35 år, mens antallet af brugere over 35 år er lavere i 1998-99.

Det er vurderingen, at forklaringen på forskellene mellem 1997 og 1998-99 skal findes i, at Gratis Rådgivning i 1997 var en forudsætning for at opnå etableringsydelse. Det var bl.a. en af årsagerne til, at en stor andel af brugerne i 1997 var ledige. Med etableringsydelsen kunne specielt de ældre ledige motiveres til at forsøge sig med start af egen virksomhed. Derimod blev de unge ledige ofte motiveret til at tage en uddannelse eller tage et lønmodtager-job. Dette gav udslag i, at der i 1997 var færre unge og flere ældre brugere end i 1998-1999, hvor billedet er omvendt.

Brugerens fordeling på køn og alder er vist nedenfor i figur 6 og 7.



Figur 6. Aldersfordeling for kvinder



Figur 7. Aldersfordeling for mænd

Ser man nærmere på en fordeling af brugerne på køn, er der for mændenes vedkommende stor forskel på 1997 i forhold til perioden 1998-99, mens der ikke er markante forskelle mellem 1998 og 1999. For kvindernes vedkommende er forskellen mellem perioderne mindre markant.

I 1997 var den største gruppe af mandlige brugere de 35-40 årige, mens den største gruppe i 1998-99 var de 30-35 årige. Dette kunne tages som et udtryk for, at de mandlige iværksættere generelt bliver yngre. En mulig forklaring på denne udvikling kunne være den høje etableringsrate af virksomheder inden for IT-branchen, som traditionelt domineres af mænd. Hos kvinderne benytter flest sig af Gratis Rådgivning i 30-40 års alderen. Den største stigning i kvindelige brugere fra 1997 til 1998-99 ses dog for iværksættere under 30 år.

For mænds vedkommende er det tydeligt, at flest iværksættere forsøger at starte virksomhed, mens de er mellem 25-40 år. I denne aldersgruppe benytter 61% sig af Gratis Rådgivning. For kvinder er spredningen aldersmæssig lidt større. 56% af kvinderne starter mellem 25 og 40 år.

Uddannelse

Det er sket mindre ændringer i brugernes uddannelse. Sammenlignes 1997-98 med 1999, er andelen af faglærte steget fra 42% til 45%, mens andelen af ufaglærte er gået tilsvarende tilbage. For de øvrige brugere med mellem- eller videregående uddannelser er brugen af ordningen stort set uændret. Det er primært faglærte mænd, som benytter ordningen.

Andelen af tidligere virksomhedsejere, der starter en ny virksomhed og i forbindelse hermed benytter sig af Gratis Rådgivning, er steget fra 1% til 2%.

Brugere med baggrund i ledighed

Antallet af ledige, der bruger Gratis Rådgivning, falder fortsat. Fra 1997 til 1998 faldt deres andel fra 67% til 25%, og i 1999 var andelen faldet yderligere til 21%. I 1999 var 26% af kvinderne og 18% af mændene ledige.

På trods af at etableringsydelsen bortfaldt fra og med 1998, udgør de ledige brugere i 1999 fortsat en relativ høj andel. Der kan være flere forklaringer på dette. En af årsagerne skønnes at være arbejdsløshedskassernes information til deres medlemmer. Herved bliver ledige, der overvejer at starte egen virksomhed gjort opmærksomme på ordningens eksistens. Desuden formodes de iværksættere, der kommer fra arbejdsløshed, at have et større behov for rådgivning i forbindelse med start af virksomhed.

Figur 8 viser ledige brugeres alder i forhold til den generelle andel af ledige brugere i 1999.

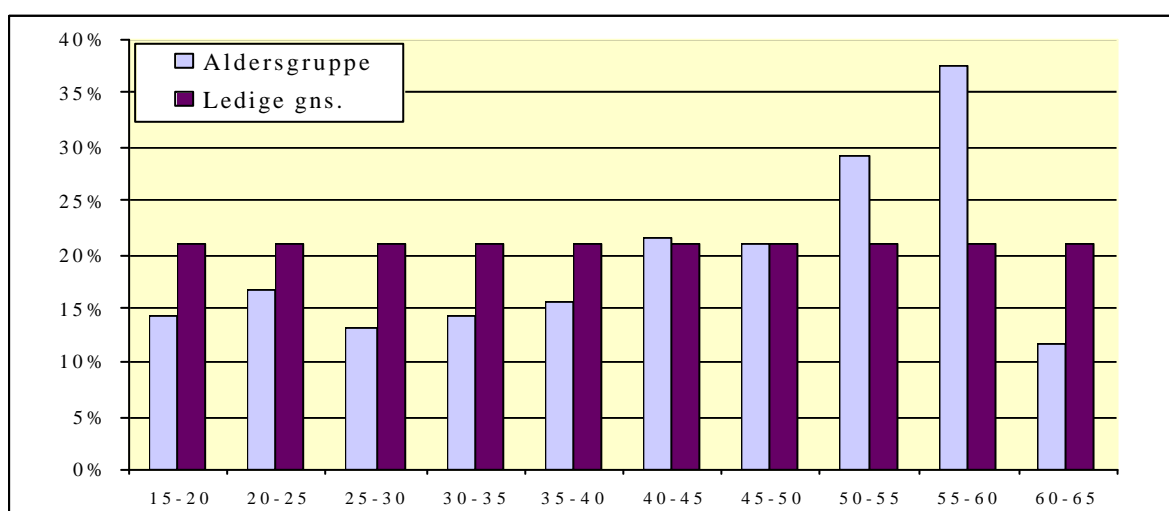
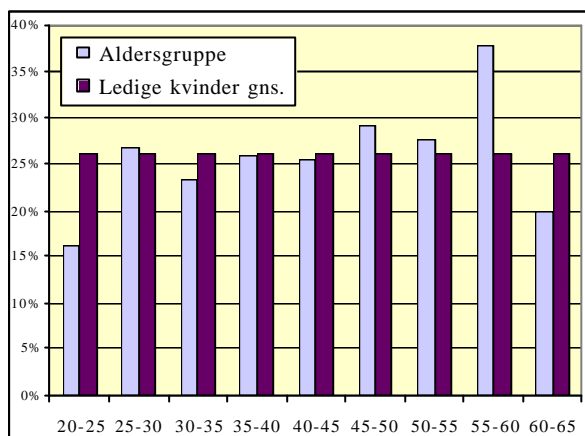


Fig. 8. Aldersgruppens andel i forhold til generel andel ledige (21%)

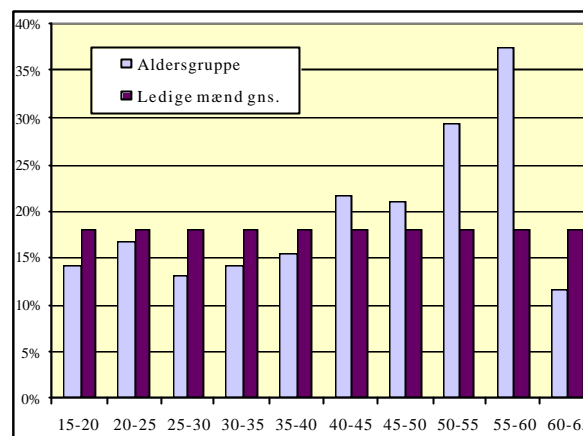
Som nævnt var 21% af brugerne i 1999 ledige. Undersøgelsen viser, at aldersgrupper under 40 år ligger under gennemsnittet af ledige brugere. Udviklingen vender i 40-50 års alderen. Aldersgruppen 50-60-årige overstiger markant det generelle gennemsnit for ledige brugere.

Dette understøtter vurderingen af, at ledige over ca. 45 år oftere forsøger sig som iværksættere, end ledige under 40, som motiveres til fx at tage en uddannelse eller blive lønmodtagere.

Andelen af ledige brugere varierer med brugernes køn. I figur 9 og 10 vises fordelt på aldersgrupper forskellene mellem de ledige brugeres køn i forhold til det gennemsnitlige antal ledige brugere.



Figur 9. Aldersgruppens andel i forhold til gns. ledige kvinder
Gns 26%



Figur 10. Aldersgruppens andel i forhold til gns. ledige mænd
Gns. 18%

For begge køn gælder det, at aldersgruppen 55-60 årige er overrepræsenteret blandt de ledige brugere. Men billedet er mest markant for mænds vedkommende, hvor de ledige brugere mellem 50 og 60 år har en større overrepræsentativitet i forhold til gennemsnittet af ledige mandlige brugere end de ledige kvindelige brugere.

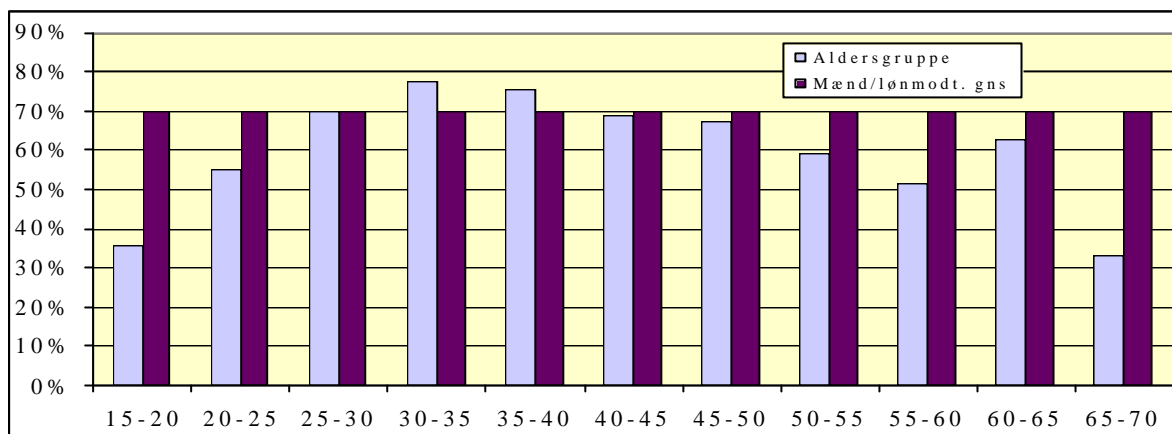
Brugere med baggrund som lønmodtager

I 1999 var den typiske bruger af Gratis Rådgivning lønmodtager, idet 66% af brugerne var lønmodtagere. Hos mændene havde 70% en baggrund som lønmodtager, mens det samme gjorde sig gældende for 59% af kvinderne.

Brugere med baggrund som lønmodtager fordeler sig jævnt ud over alle aldersgrupper. For kvindernes vedkommende er der ingen aldersgrupper, hvor der er markant flere brugere med lønmodtagerbaggrund end de 59%, som er gennemsnittet for de kvindelige brugere. (Ej ill.)

For mænd med lønmodtagerbaggrund – som udgør 70% af de mandlige brugere – er der tale om lidt større afvigelser⁵. Figur 11 viser, at der er færre mandlige brugere over 50 år med baggrund som lønmodtager i forhold til gennemsnittet for mænd med lønmodtagerbaggrund.

⁵ For ydergrupperne, hvor der er de største afvigelser, er resultaterne usikre, grundet et begrænset talmateriale.

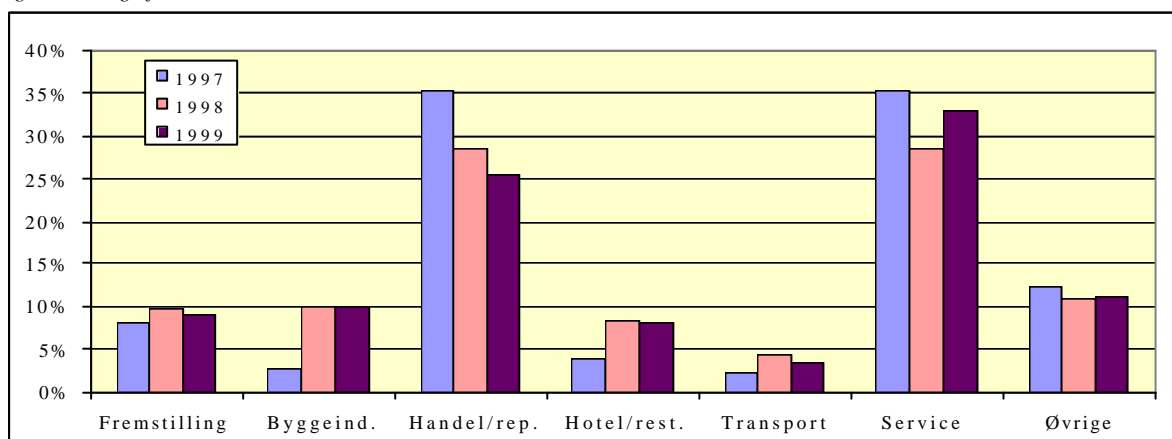


Figur 11. Aldersgruppens andel i forhold til gennemsnittet for mænd med baggrund som lønmodtager (mænd gns. 70%)

4. De nye virksomheder

En undersøgelse af den branchemæssige fordeling af iværksættere, der benytter sig af Gratis Rådgivning, er vist for perioden 1997-1999 i figur 12.

Figur 12. Valg af branche



De største udsving ses fra 1997 til 1999 inden for branchegrupperne handel/reparation og service.

Gruppen handel/reparation skiller sig ud ved at være faldet ca. 10% fra 1997 til 1999. Det er dog svært at give en entydig forklaring på udviklingen, da branchegruppen dækker over et bredt spænd af forskellige erhverv, fx lige fra detailhandel over engroshandel til reparation af diverse artikler.

For den anden store gruppe, service, har der ligeledes været bevægelser mellem 1997 og 1999. I 1999 dækkede gruppen service over følgende større fagområder: IT-relaterede erhverv 21%, virksomhedsrådgivning 8%, sundhedsvæsen i øvrigt 18% og rengøring 12%. Antallet af brugere af Gratis Rådgivning, der forsøger at starte virksomhed inden for service er steget med 5% fra 1998 til 1999, hvorfor niveauet nærmer sig niveauet i 1997.

Sammenlignes udviklingen i 1997 og 1999, er der sket markante udviklinger for nogle af de store erhverv inden for branchen service. For rengøring er det kendetegnende, at erhvervet i 1997 udgjorde næsten 50%, mens denne andel i 1999 er faldet til 12%. For de IT-relaterede erhverv er der tale om den modsatte udvikling. I 1997 udgjorde IT-relaterede erhverv kun 11% af branchen service, mens andelen i 1999 var næsten fordoblet til 21%.

Der vurderes at være flere forklaringer på denne udvikling. Når rengøring udgjorde en stor andel af branchen service i 1997 vurderes det at skyldes, at rengøring traditionelt er en branche, hvor behovet for startkapital og særlige kompetencer er relativt begrænset. Mange ledige kunne derfor forsøge sig med start af virksomhed inden for rengøring uden de store krav til deres forudsætninger. Siden 1997 er andelen af brugere af Gratis Rådgivning, der er ledige, faldet markant, hvilket skønnes at have indflydelse på antallet af brugere, der starter inden for rengøring.

Stigningen i IT-relaterede erhverv skønnes at kunne relateres til den generelle stigning i antallet af virksomheder, der startes op inden for erhvervet. Siden 1992 er etableringsandelen for virksomheder inden for IT-konsulentbranchen eksempelvis steget fra 12,5% til 21,8%.

Rengøring og IT-relaterede erhverv adskiller sig også fra hinanden ved erhvervenes køns-mæssige fordeling. Inden for rengøring tilhører virksomhederne i højere grad kvinder. Kvinder, der angiver, at de starter virksomhed inden for rengøring, udgør 54% mod mændenes 46%. Samtidig er under 1/3 af mændene under 30 år. Dette er i modsætning til IT-relaterede erhverv, hvor mændene udgør 88% af brugerne, ligesom mændene inden for IT er relativt yngre, idet 42% er under 30 år.

5. Etableringsvejlederne

Antallet af etableringsvejledere er bragt op på samme niveau som ved starten af Gratis Rådgivning i efteråret 1997. En del vejledere er stoppet, hvorfor der er indgået nye aftaler med vejledere i Vestsjællands, Storstrøms, Fyns, Sønderjyllands, Vejle, Århus og Nordjyllands amter. Herudover har Erhvervshus Viborg ligeledes ansat et antal nye vejledere. En fordeling af vejlederne på amter er vist nedenfor i tabel 3.

Tabel 3. Fordeling af etableringsvejledere.

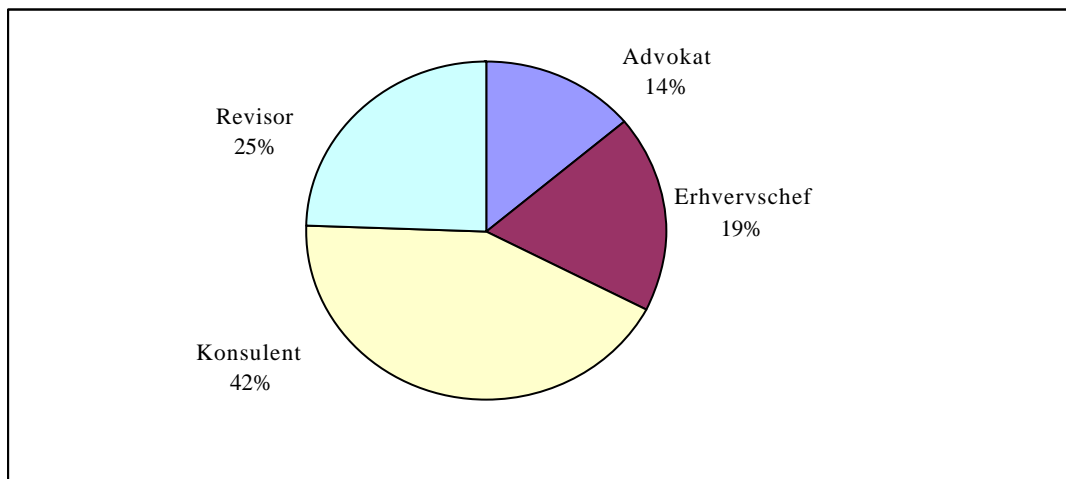
	1997		1998		1999	
	Kvinder	Mænd	Kvinder	Mænd	Kvinder	Mænd
Bornholm	1	1		1		3
Kbh./Frb. K	1	13	1	8	3	9
Københavns A		16		13	3	10
Frederiksborg		10		9		11
Roskilde	1	8	1	7	1	6
Vestsjælland		8		3	1	7
Storstrøm	1	5	1	4	2	7
Fyn	3	7	2	5	3	7
Sønderjylland	1	5		4	1	5
Ribe		6		5		3
Vejle	2	8	2	5	5	7
Ringkøbing		7		6		6
Århus	2	21	1	13	3	17
Viborg	1	11	1	10	2	13
Nordjylland		12		9	3	11
Færøerne		1		1		1
I alt	13	139	9	103	27	123

Ved ansættelsen af nye vejledere er der tilstræbt en mere ligelig fordeling mellem kvinder og mænd. Antallet af kvindelige ansøgere med den ønskede profil var dog begrænset, hvor-

for det kun i mindre grad er lykkedes at opnå den ønskede ligelige fordeling. Således er der stadig en markant overvægt af mandlige etableringsvejledere. Andelen af kvindelige vejledere er dog øget fra ca. 8% til 18% fra 1998 til 1999.

Der er i 1999 sket enkelte forskydninger i etableringsvejledernes erhvervmæssige baggrund i forhold til 1998. Selvstændige konsulenter udgør stadig den største gruppe, men andelen er faldet fra 53% til 42%. Andelen af etableringsvejledere, der ligeledes fungerer som erhvervschefer er faldet med 6%, mens andelen af advokater og revisorer er steget med hhv. 5 og 4%. Fordelingen er vist i figur 13:

Figur 13. Etableringsvejledernes erhverv



6. Rådgivning efter virksomhedsstart

Fra februar 2000 blev det muligt for iværksætterne at få rådgivning efter virksomhedsstart. Tilbuddet består af op til 6 timers rådgivning indtil virksomheden er 12 måneder gammel. Rådgivningen ydes af etableringsvejlederne og er primært tænkt som en mulighed for iværksætterne til at få tilpasset den forretningsplan, der blev udarbejdet i forbindelse med rådgivning inden virksomhedsstart, til de reelle forhold efter start af virksomhed.

Tilbuddet omfatter alle, som har benyttet Gratis Rådgivning inden virksomhedsstart.

På trods af, at næsten hele målgruppen er informeret direkte skriftligt, har udnyttelsen af tilbuddet været ringe. Kun nogle få hundrede nystartede har henvendt sig for at få rådgivning efter virksomhedsstart.

7. Fremtiden

Gratis Rådgivning i den nuværende form vil blive afviklet i løbet af 2001. Den individuelle rådgivning vil herefter foregå i lokalt regi ved oprettelsen af regionale kontaktpunkter, som er et initiativ under regeringens Iværksætterpakke II. Yderligere oplysninger kan fås hos Erhvervslivets Hotline tlf. 35 46 66 66 eller på Erhvervsfremme Styrelsens hjemmeside www.efs.dk.